

露西·奥布拉克学校联合体

设计公司：迪耶特马尔·费茨汀格尔建筑师事务所

竣工时间：2012年

项目地址：法国上塞纳省楠泰尔市

项目面积：7 116 m²

摄影：大卫·布罗

该校以其建筑空间组织和立面外观设计而著名。学校位于法国上塞纳省的省会楠泰尔市。自由的建筑形式使这个校园建筑与周围众多单调的社会性住房有着明显区别。此外，人们在这里还能够眺望巴黎拉德芳斯商业区的景色。

学校西侧是繁忙的法国314国道。校址位于一处地下开发区域，在土丘上种有绿化植被。

这个学校联合体围绕两个庭院布局，为孩子们提供不同的户外活动空间。幼儿园的庭院采用正方形设计，而小学的庭院为梯形。场地南部建有体育馆，进一步完善了学校设施。校园东部设有一所家庭幼儿园，为家长们提供全托服务。这所家庭幼儿园也向该地区的居民开放，并且为孩子们提供图书馆和文献中心等服务设施，成为该地区周围孩子们的“临时住所”。

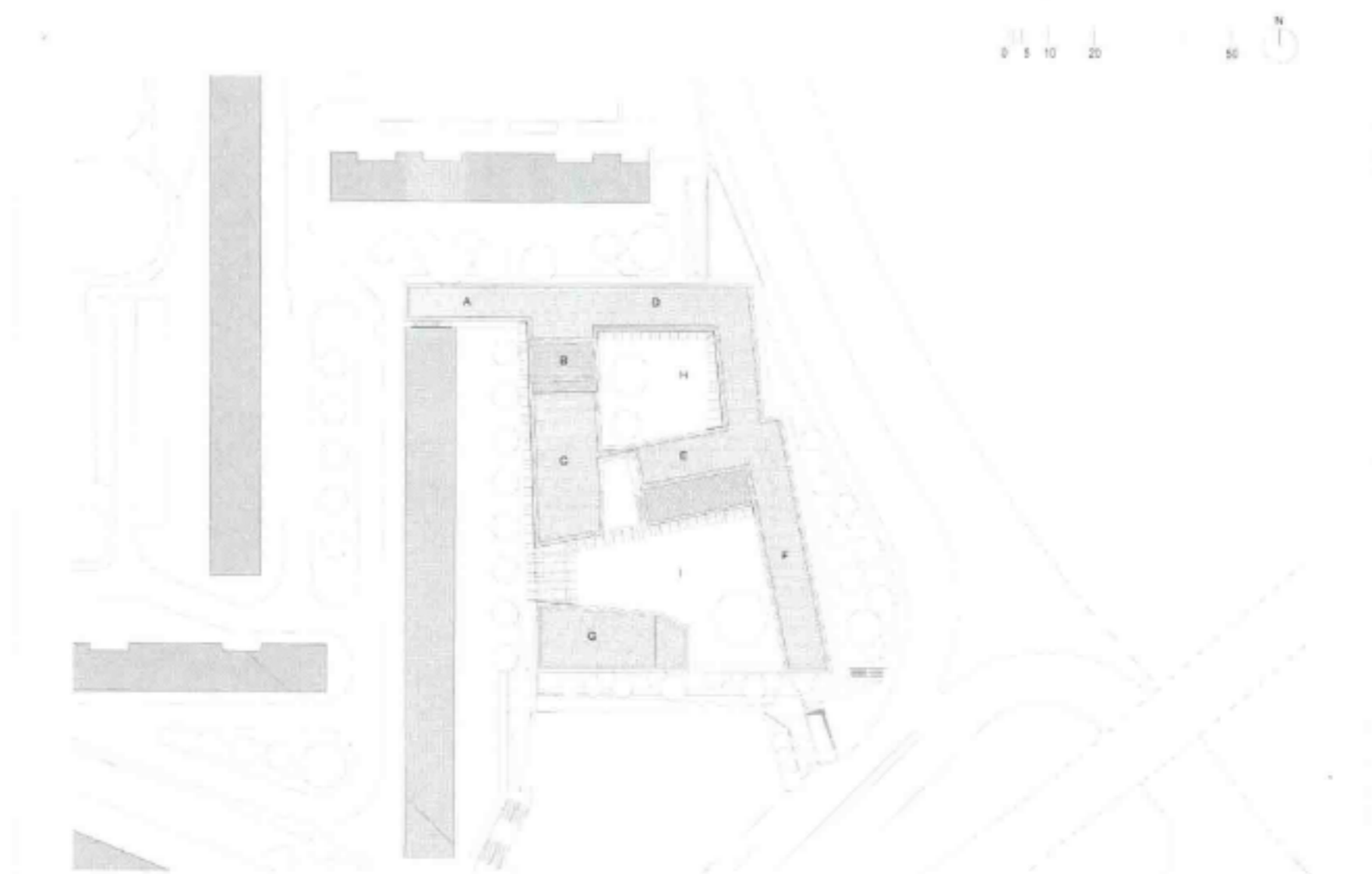
学校的主入口位于北侧悬浮式图书馆建筑的下方。从萨伏伊路上观看，主入口为家长和孩子们提供了一个宽敞的带顶前院，前院顶棚的下面设置了自行车存放处。

学校门房的设计可以有效控制来访人员和学生的出入。年幼的孩子们可以从带顶棚的户外区域直接到达幼儿园大厅。



小学的入口位于场地西侧，可以通过前院一条沿建筑展开的小路到达此处。

整个学校建筑被一条走廊包围。明亮的走廊内设有不同尺寸的窗户，直达各个教室和学校设施。走廊还能够有效控制噪声，使朝向庭院的教室更加安静。因此，所有教室既能够获得充足的阳光，又能够保持安静的学习环境。

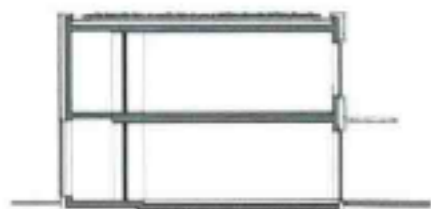


平面图

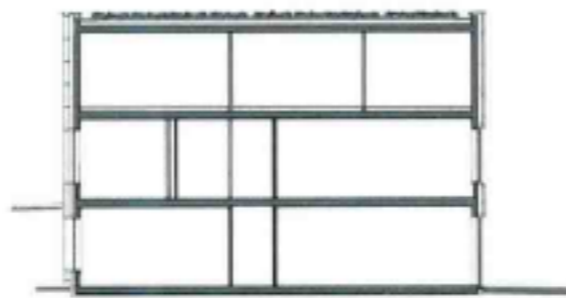




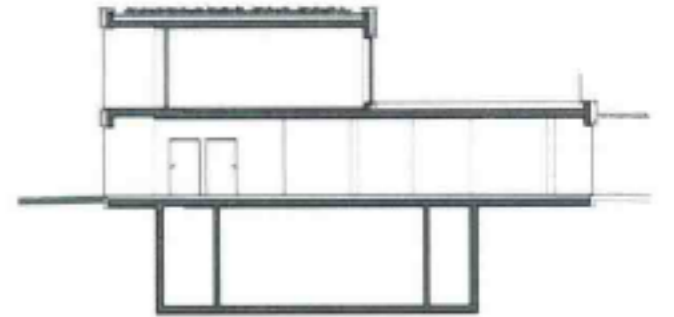
剖面图 1



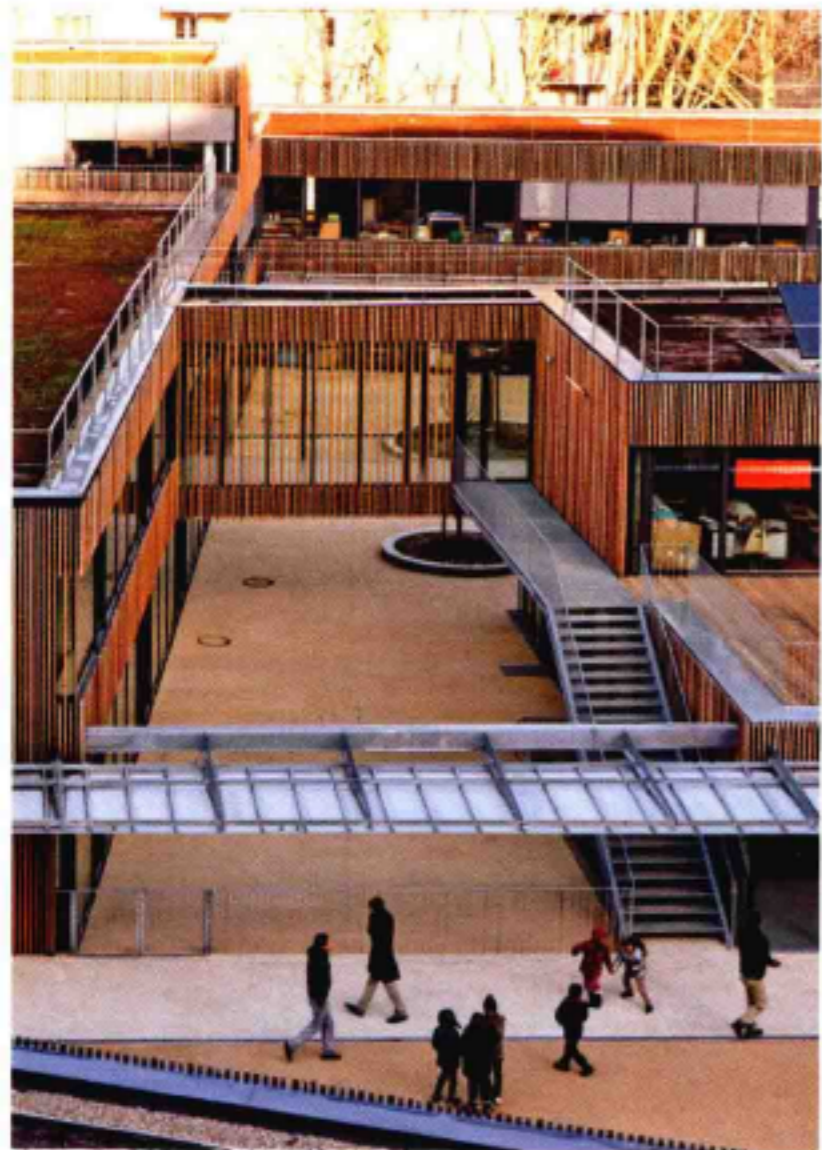
剖面图 2

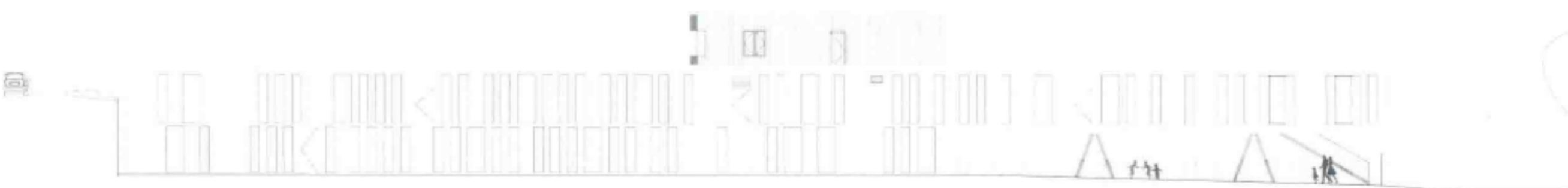
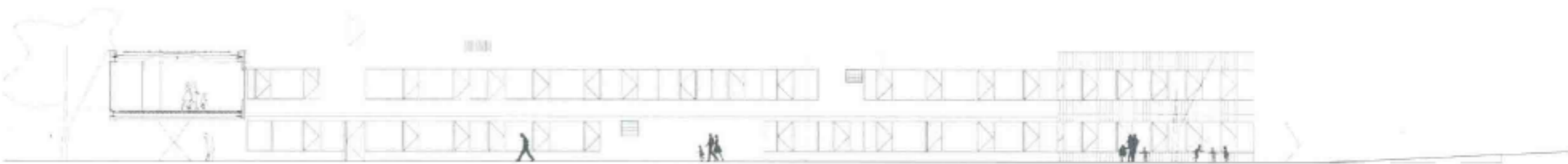


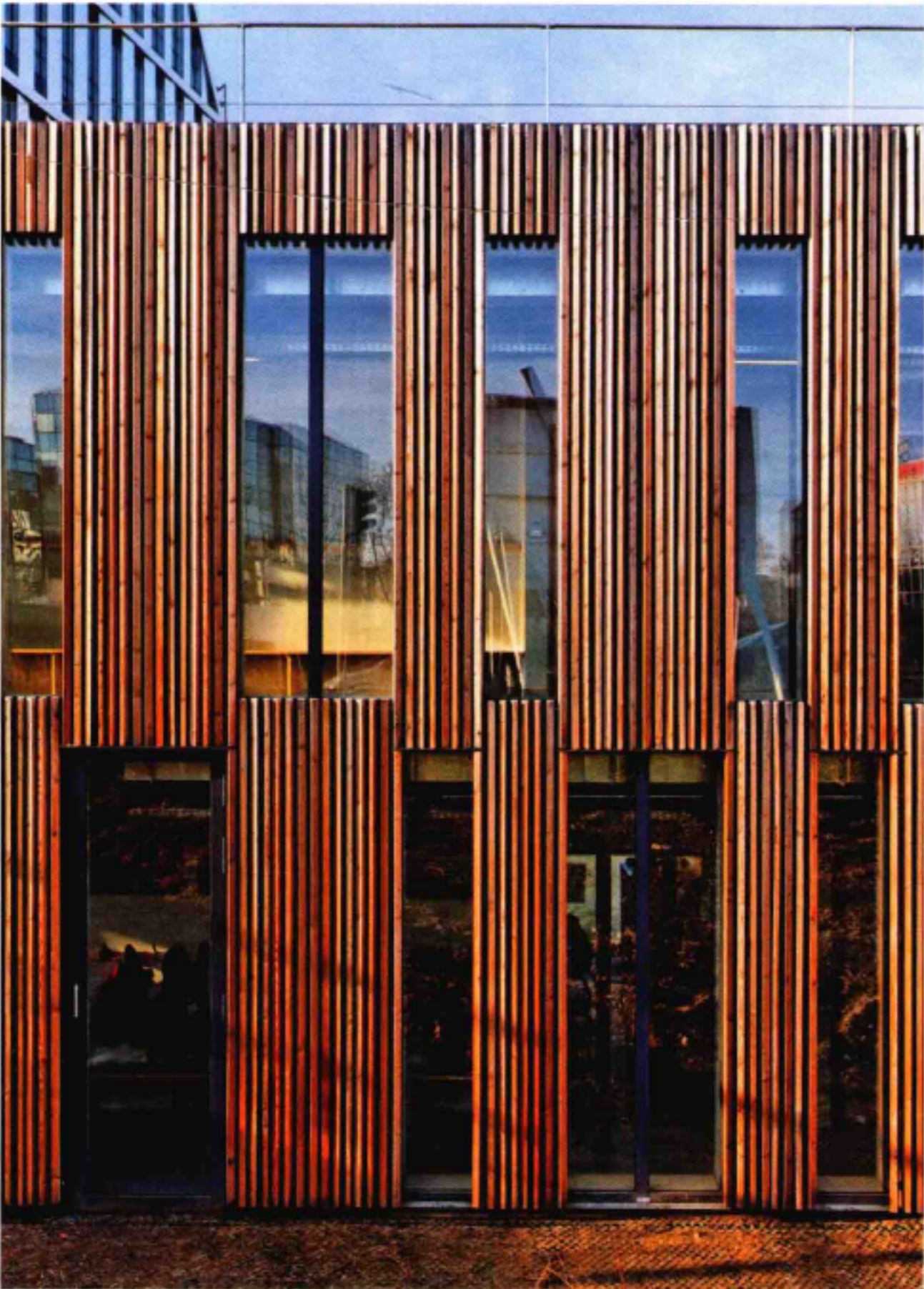
剖面图 3

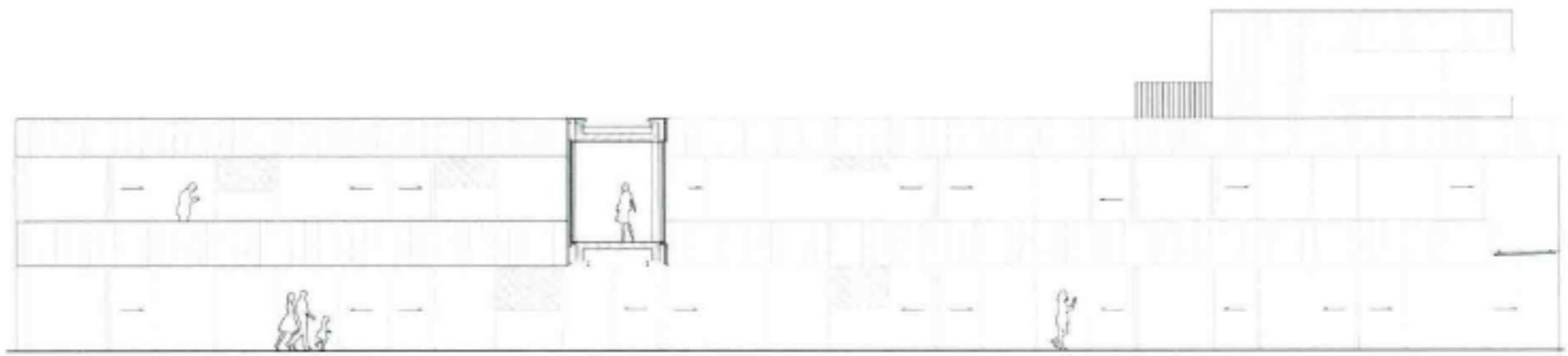


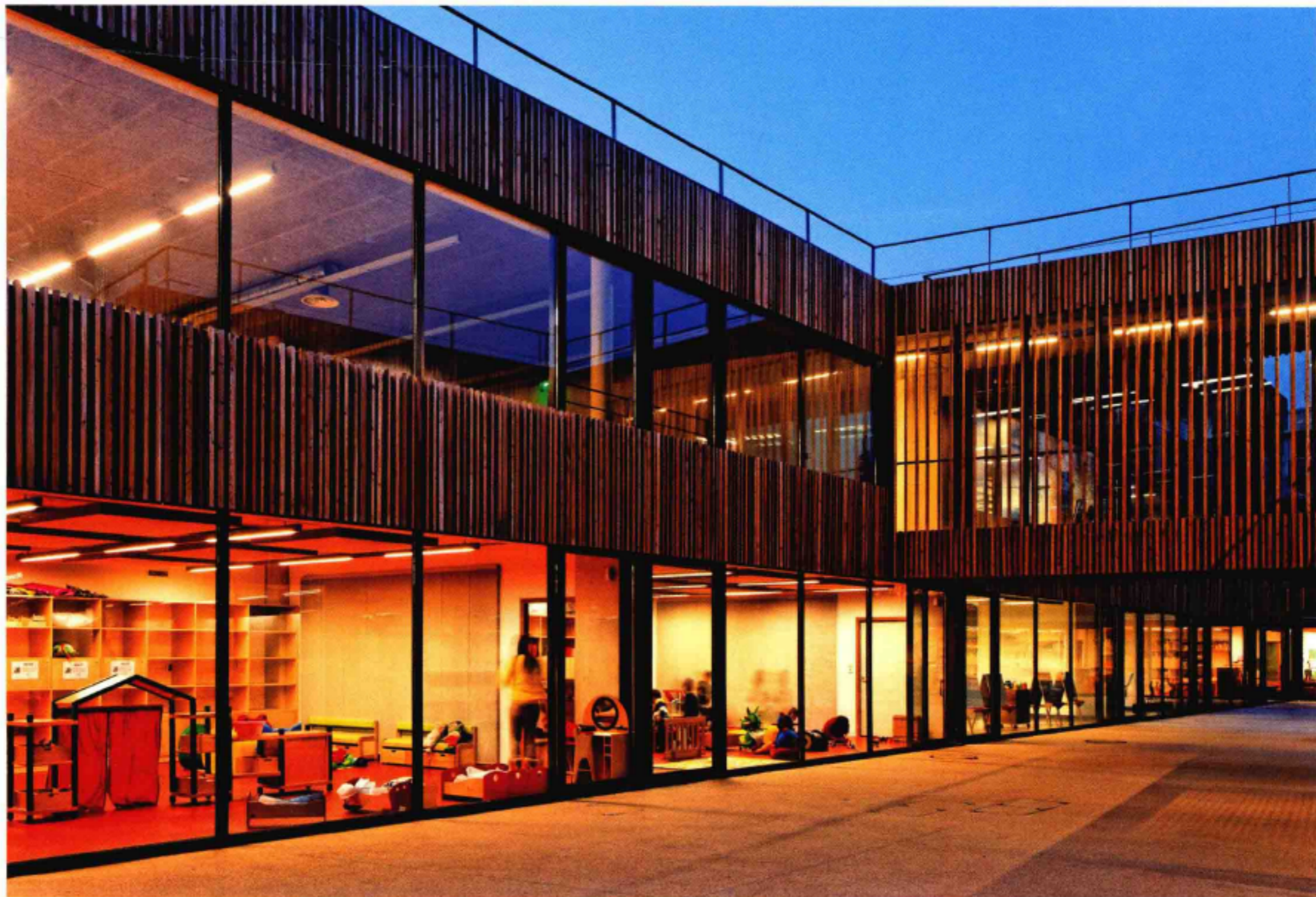
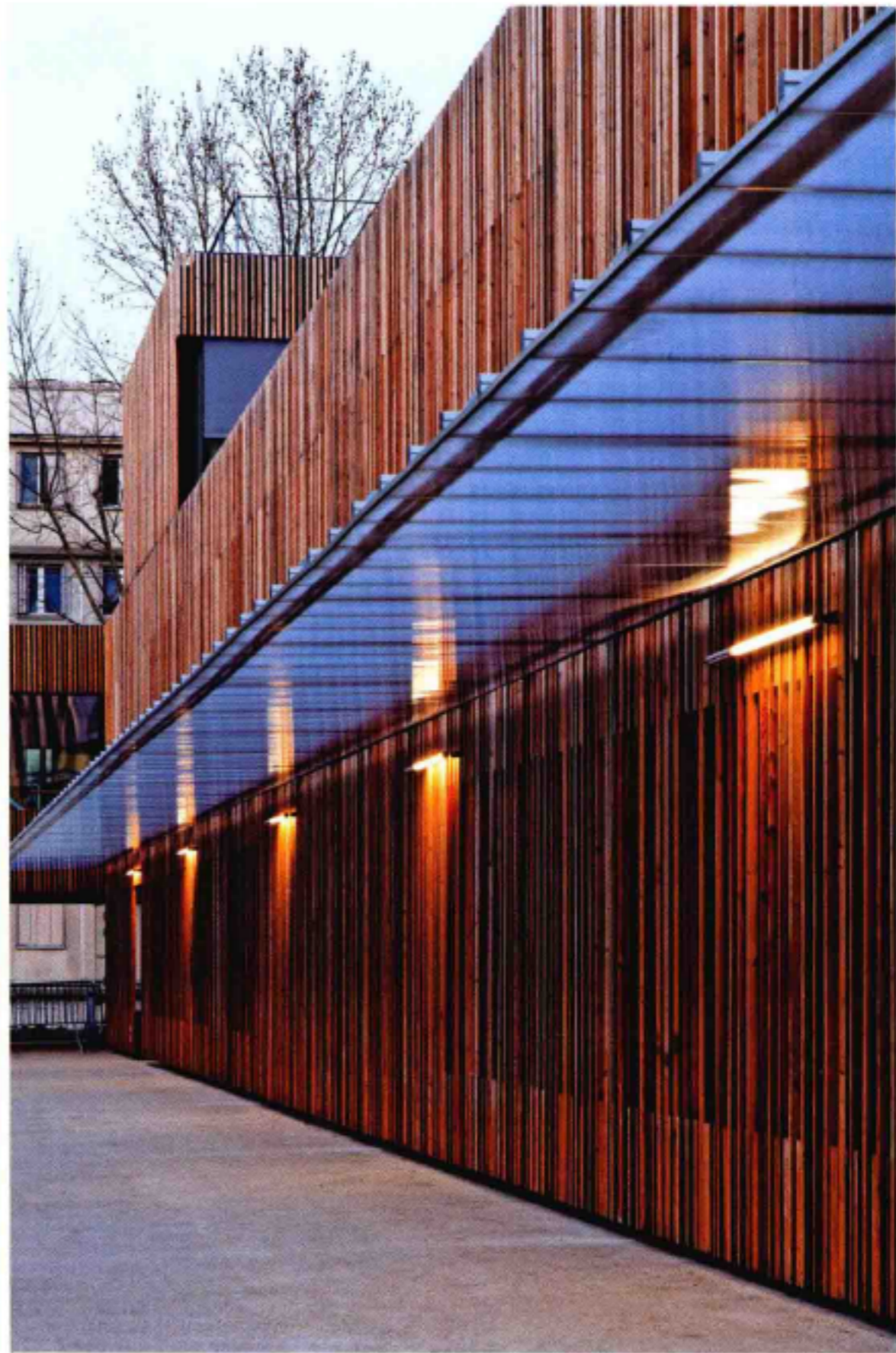
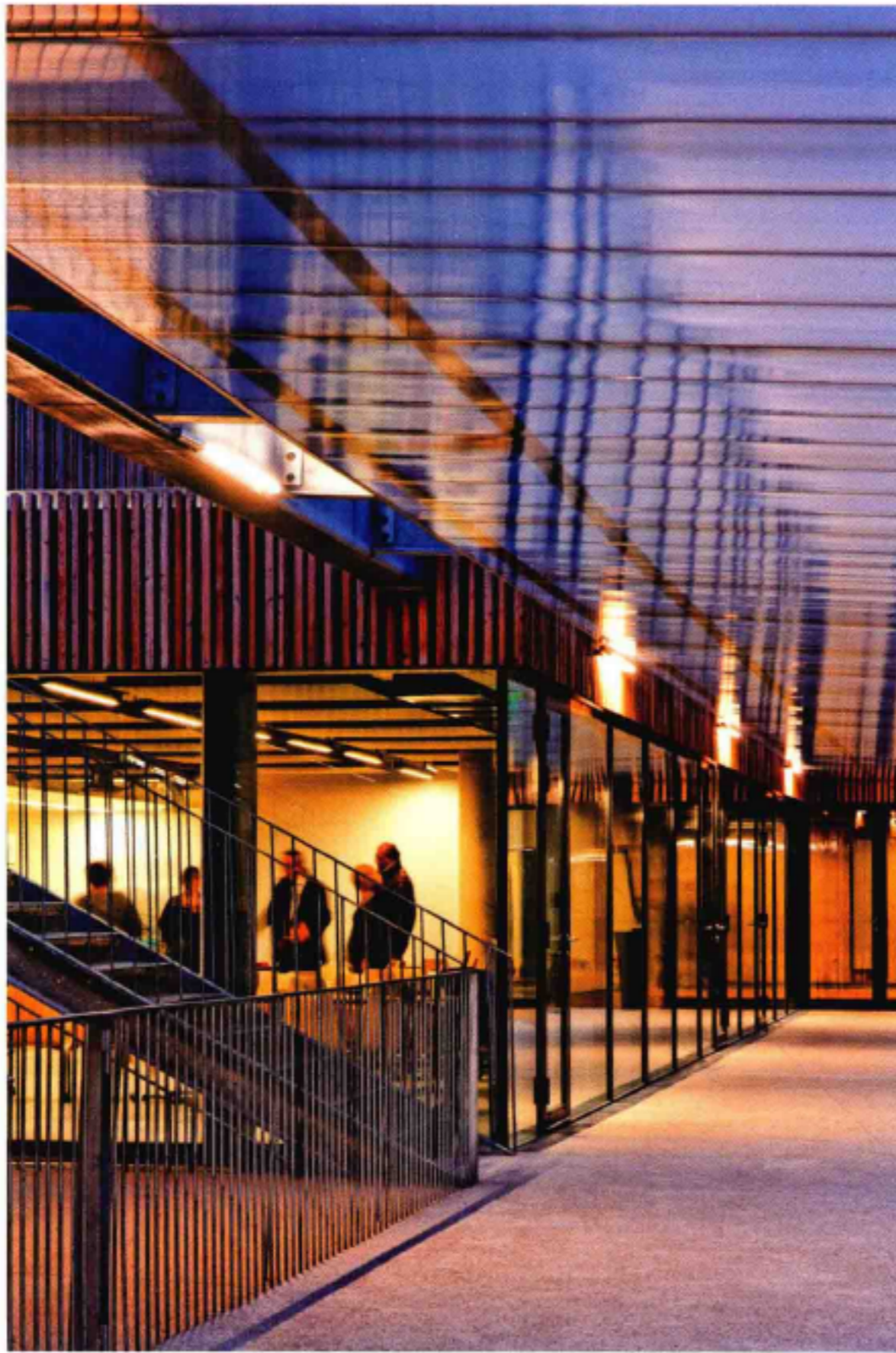
剖面图 4

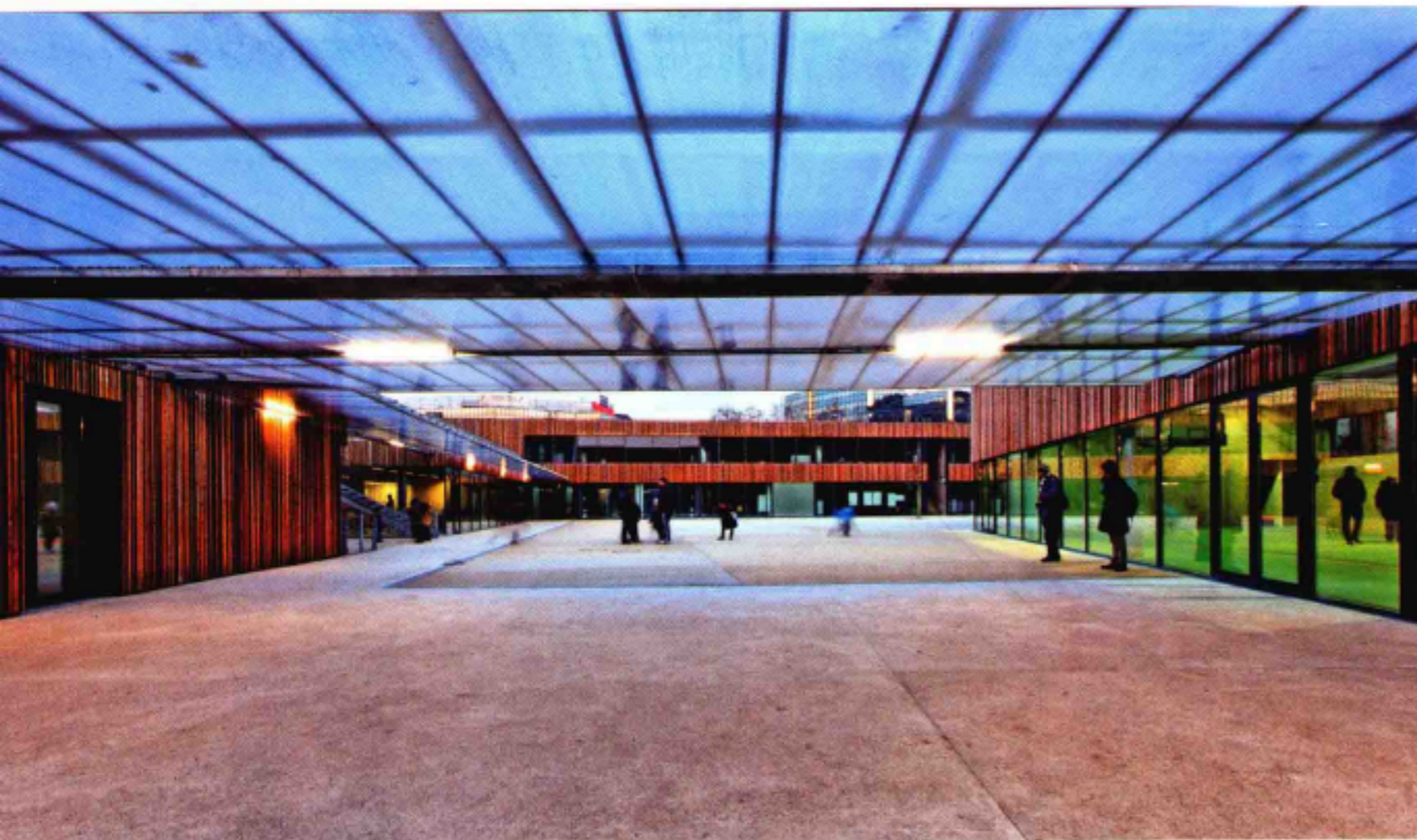














平面图 1



平面图 2



