

重庆图书馆

◎设计单位：帕金斯·伊斯特曼建筑师事务所
◎项目时间：2007年
◎项目面积：50 166 平方米

◎业 主：重庆市地产集团
◎项目地点：中国重庆
◎图片提供：帕金斯·伊斯特曼建筑师事务所

该建筑外形将中式传统庭院建筑风格与西方传统图书馆内部多层中庭结构相结合。重庆图书馆的庭院设计并未局限于这些传统风格，而是对公众采用了完全开放式设计。走近图书馆，游客可以看见一座雕塑式水面如镜的水池，池水缓缓地落入位于公共人行道楼层下方楼层的中央庭院花园中，形成一条优美的瀑布。户外的庭院空间为这座繁华的城市创造了一片独具特色的绿洲，从街道上便可以看到这片沉降式绿洲，与活动的城市街景相互隔离，只有通过建筑内部的阅览室才能到达。重庆是一座具有悠久历史和重要地理位置的山城，中国两条主要的河流——长江和嘉陵江就汇集于此，中国众多著名的河谷也是从这段水域开始，水、树和建筑就是这座山城的标志。

设计师特意模糊了图书馆建筑的内外分界线，使图书馆使用者可以有置身于自然宁静的环境中的感觉。图书馆的室内阅览室可以被想象成漂浮于森林中的几个平台。读者在平台上可以看见其他平台，因此形成了大量形式各异的狭小的私密阅读区，同时还可以获得视觉上的相互交流。参考书目区的顶棚由 Y 字形的混凝土柱支撑。内外装修都选用了石材以及与该城市的旧建筑和街道相匹配的装饰图案和色调。

图书馆设计极具时代感与感召力，是在传统庭院形式上的一种创新。三个主要的构成要素包括开放式公共访问区、设有保护措施的区域以及私密区域，三者围绕作为体验空间的中央庭院花园而建，从邻近的阅览室和咖啡厅也可以欣赏到该庭院内的优美景观。

图书馆设计使用玻璃和石材来区分图书馆的公共和私人区域。建筑朝向凤天大道的公共区域采用了玻璃外墙，形成了从公共广场到公共区域的视觉转换。书架和服务区位于西侧，采用石材外墙，给图书馆的收藏提供了安全和保障。石墙模式也是重庆旧图书馆的设计元素，在展望未来的同时也将图书馆和城市的建筑遗产相互联系起来。

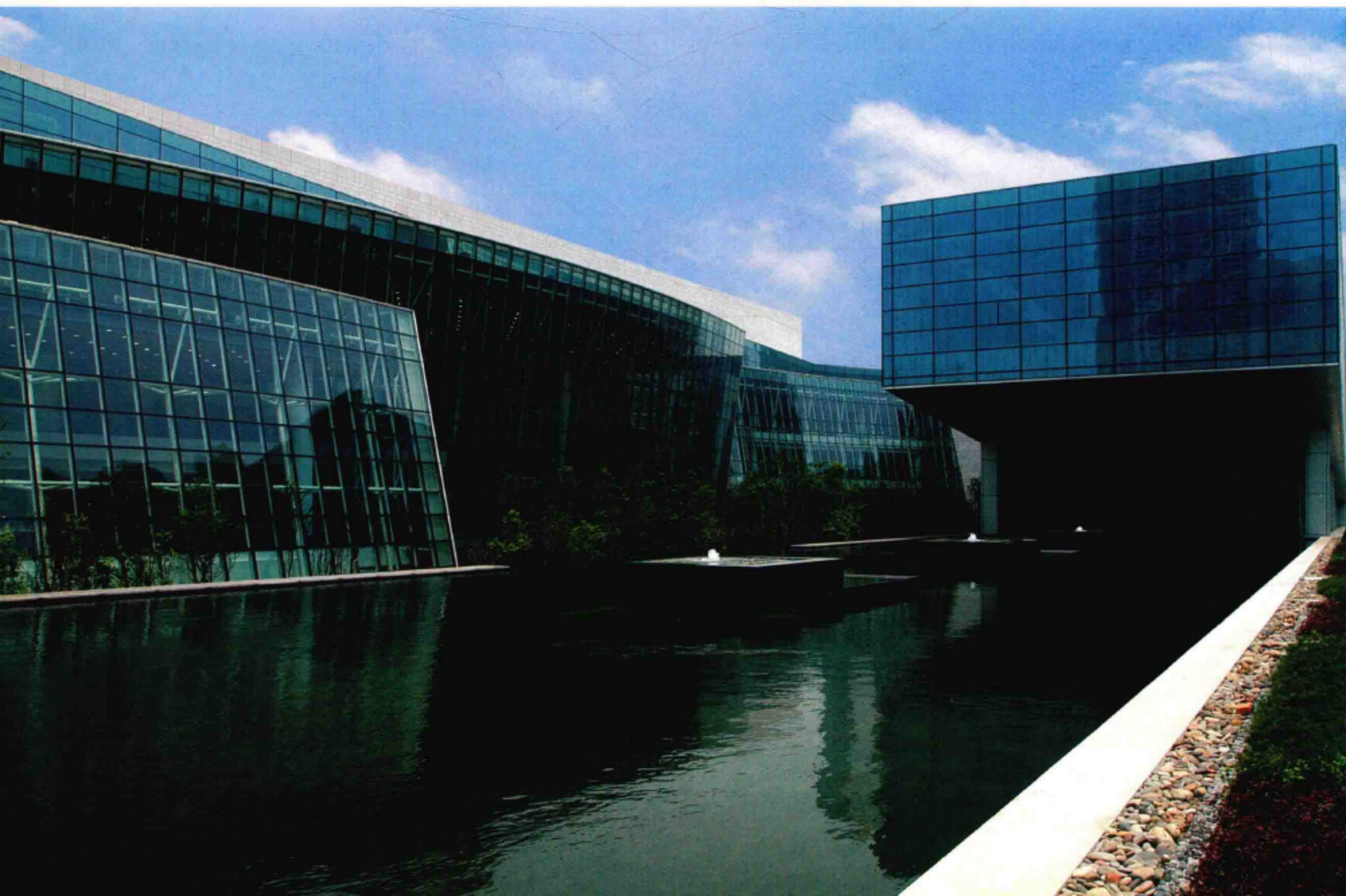
设计并未采用街道将该地段分为两部分，而是将倾斜的活跃街景融入其中。该项目还修建了重庆图书馆广场，该广场是重庆市内一个重要文化场所以及文化交汇的标志。该广场有瀑布状的水流、井然有序的花木、楼梯和桥梁。无论是路过还是逗留，游客都会注意到俯瞰中央花园庭院的玻璃阅览室。弧形的阅览室、倾斜的书架、展览空间的屋顶景观以及层叠的地面和水元素让人想起重庆市的地形和周边优美的环境景观。



东立面图



西立面图

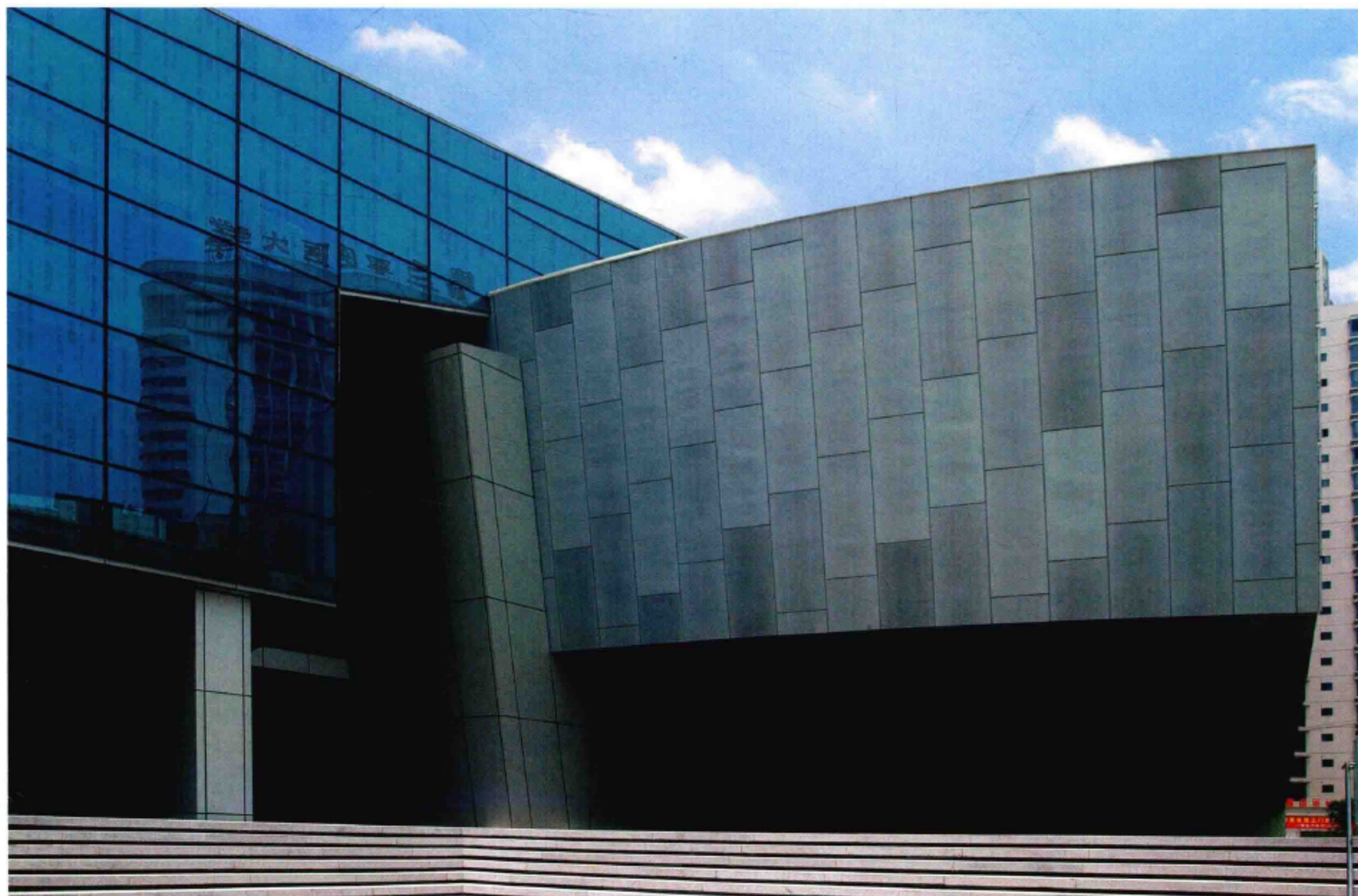




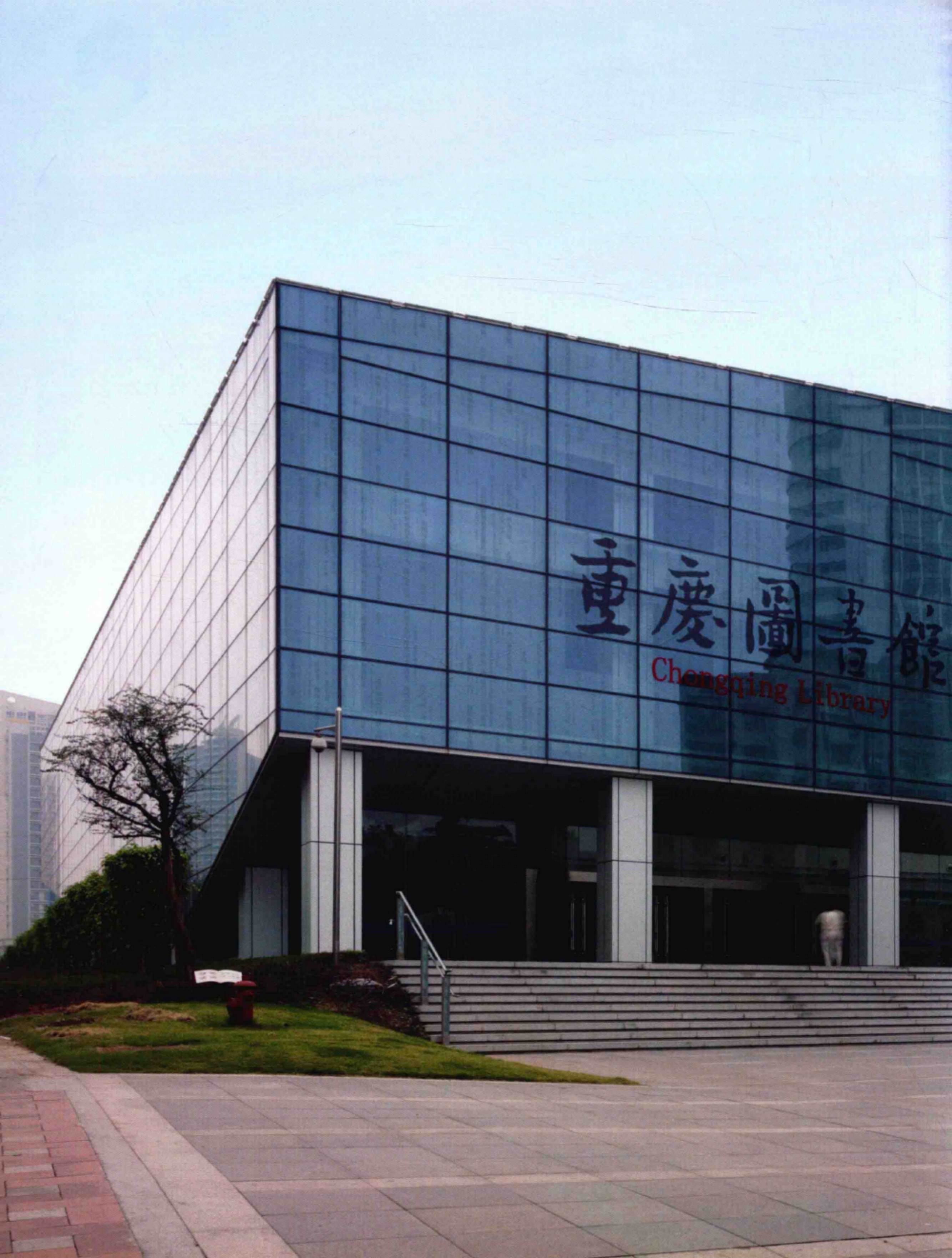
南立面图



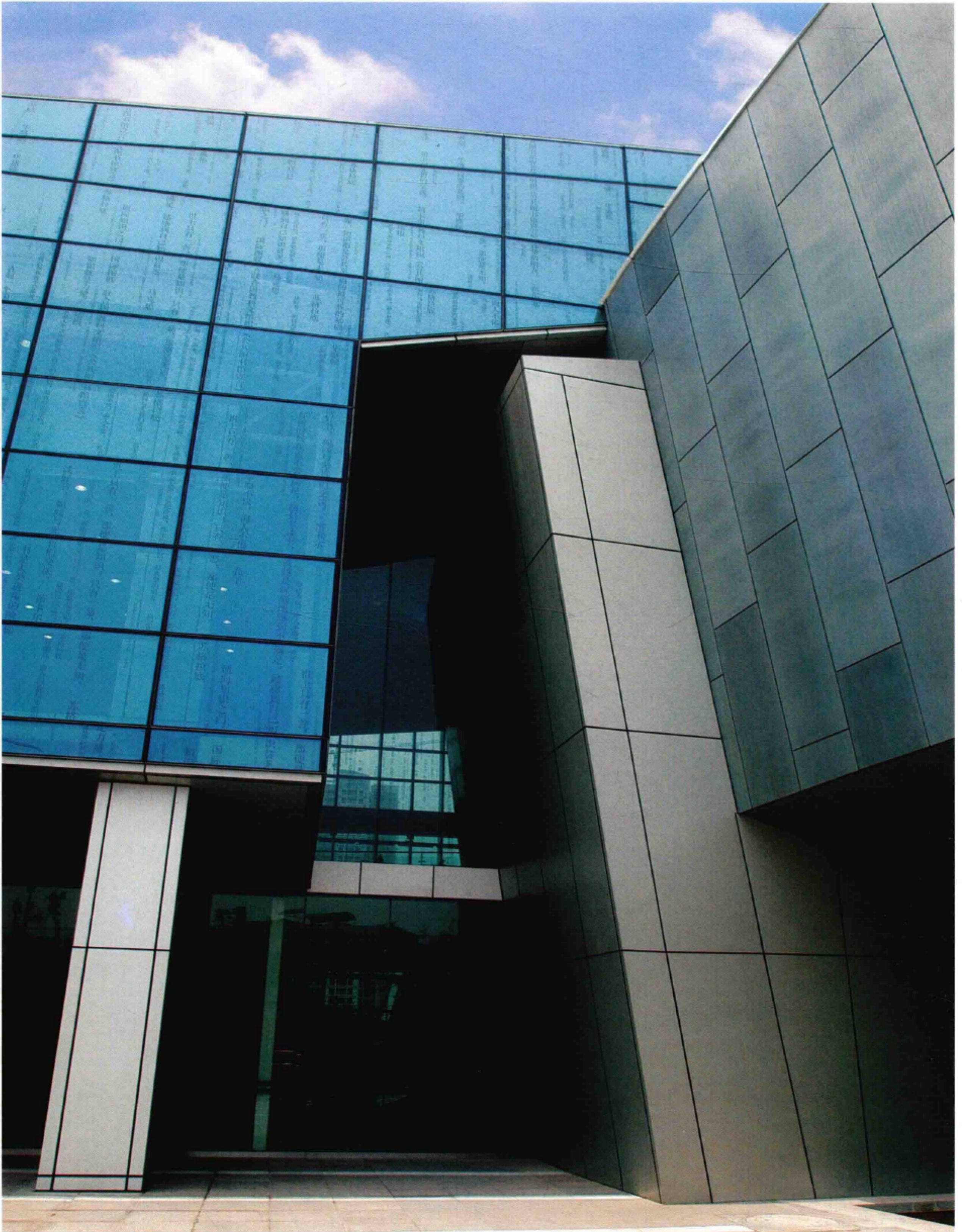
北立面图

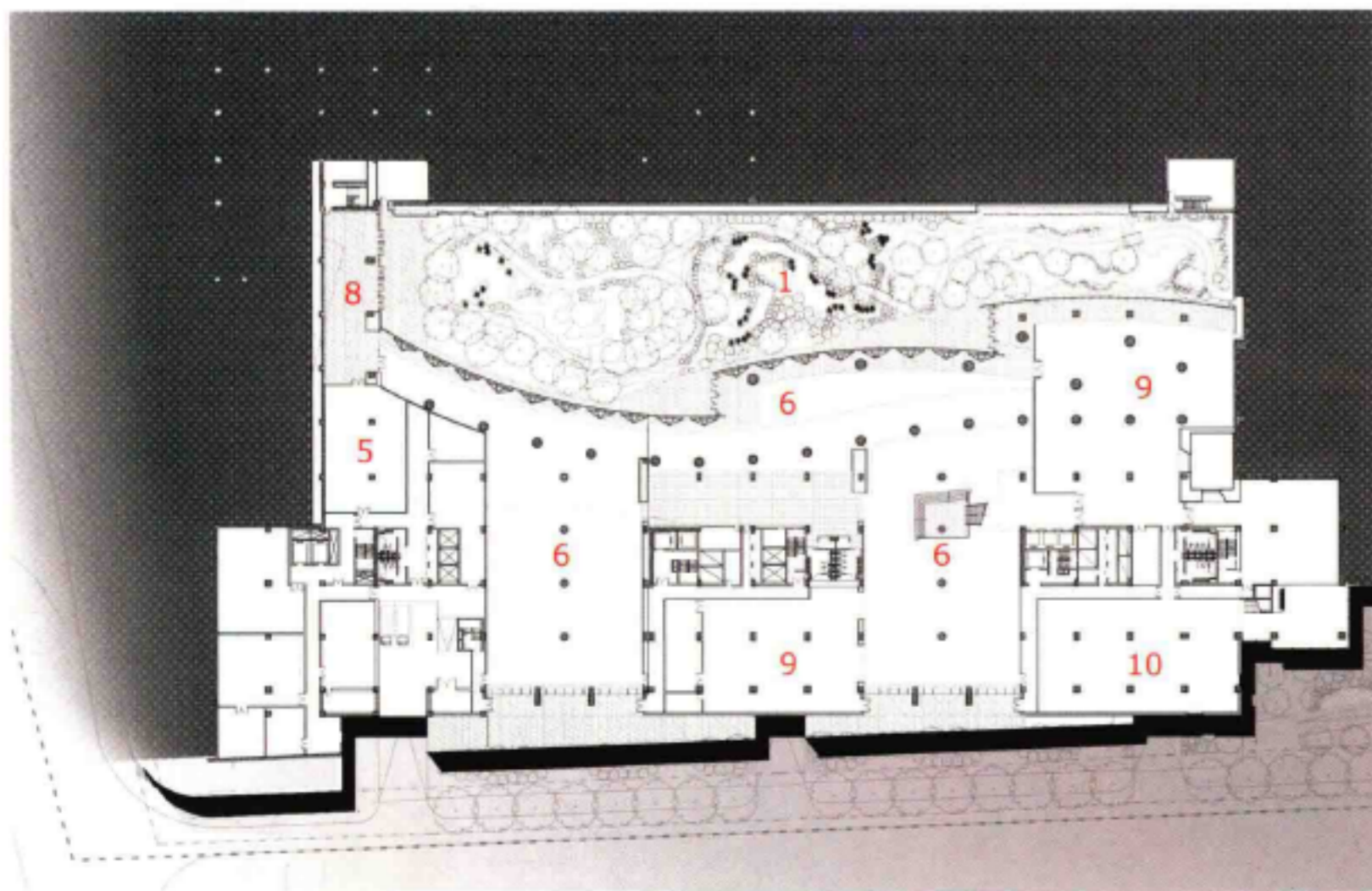
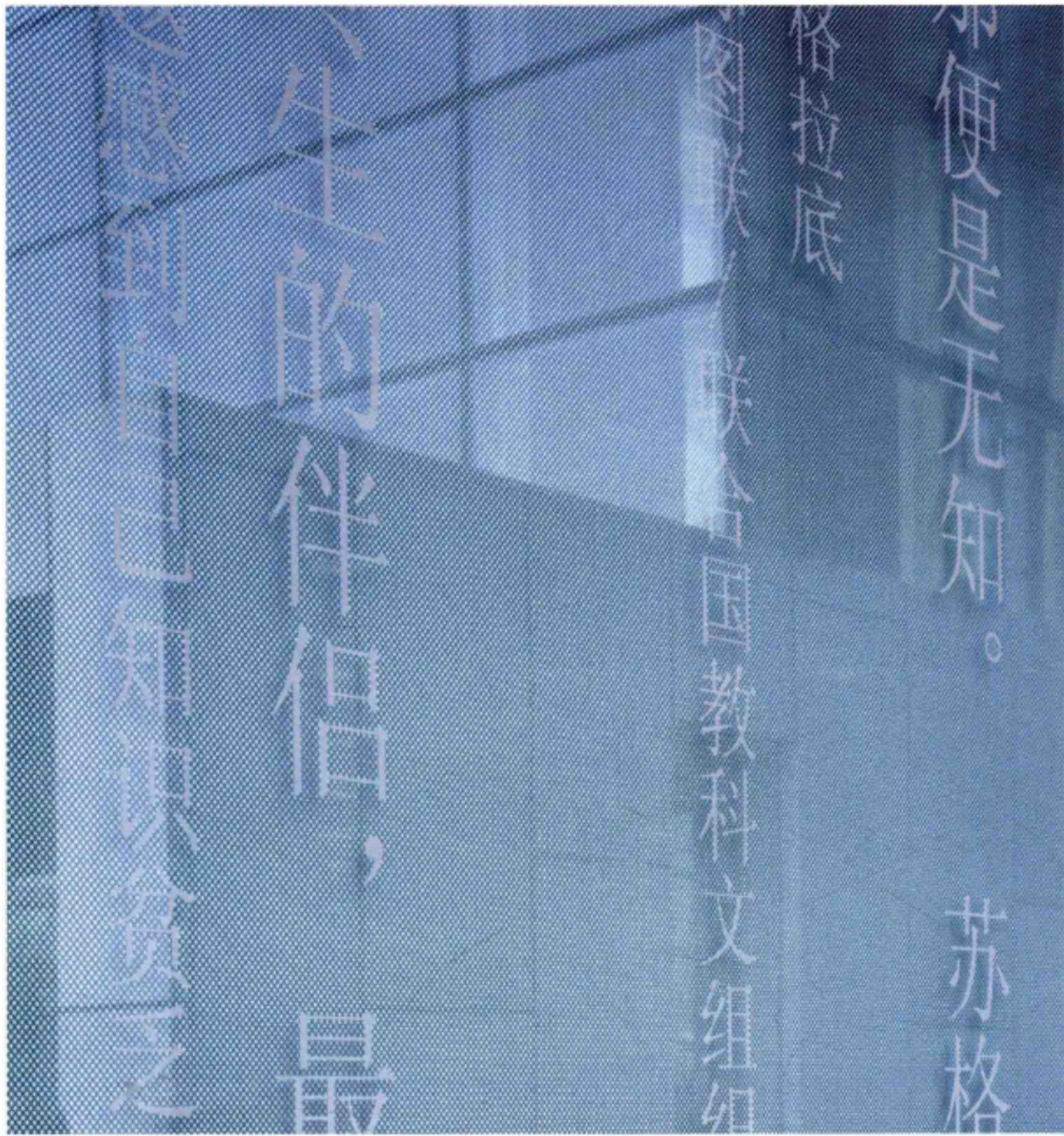


重慶圖書館
Chongqing Library

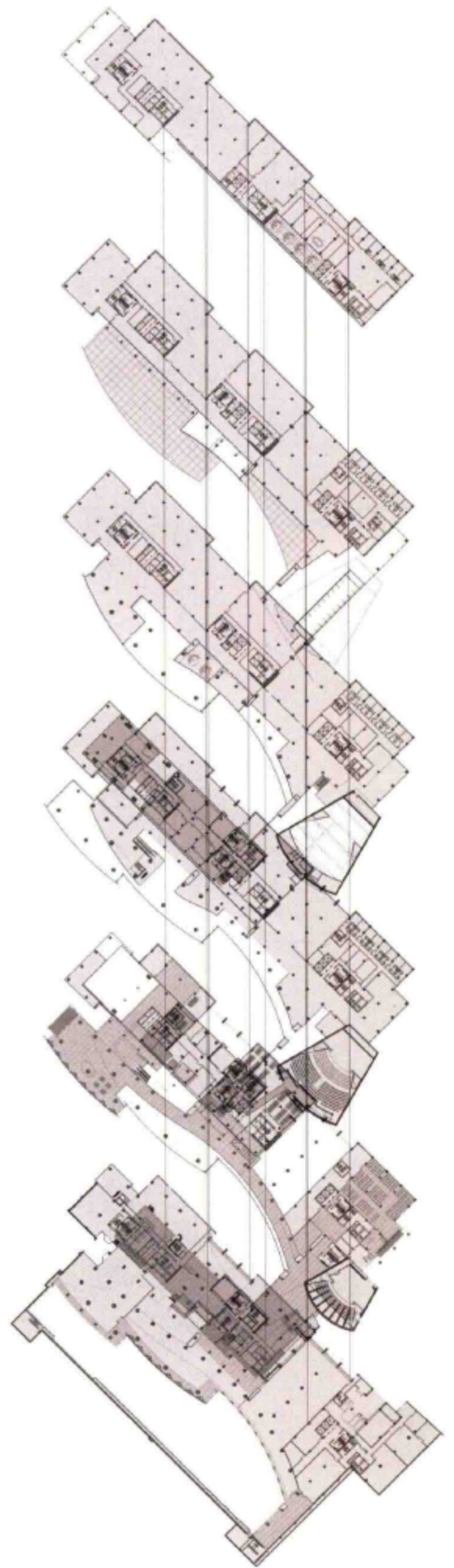


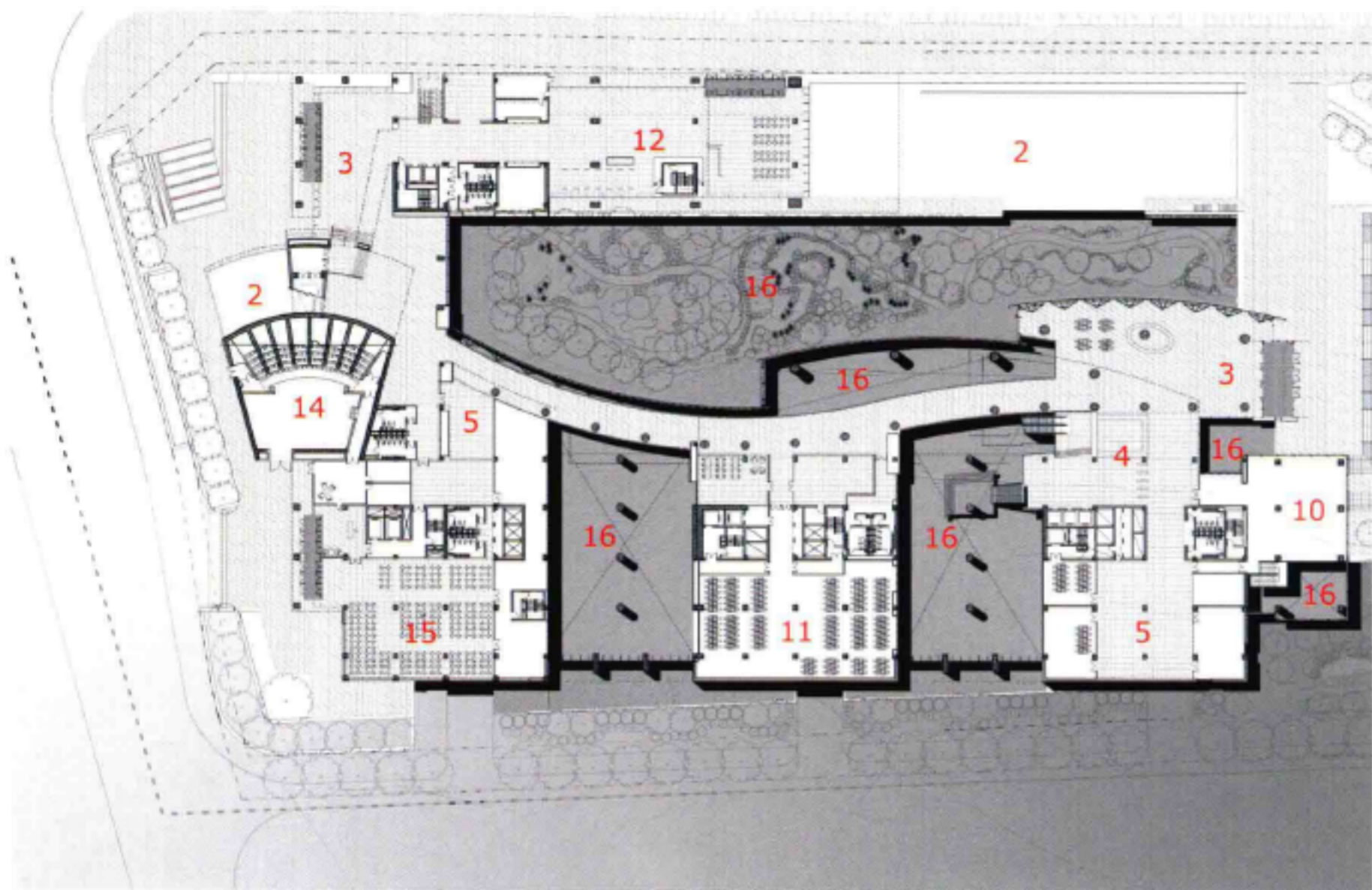






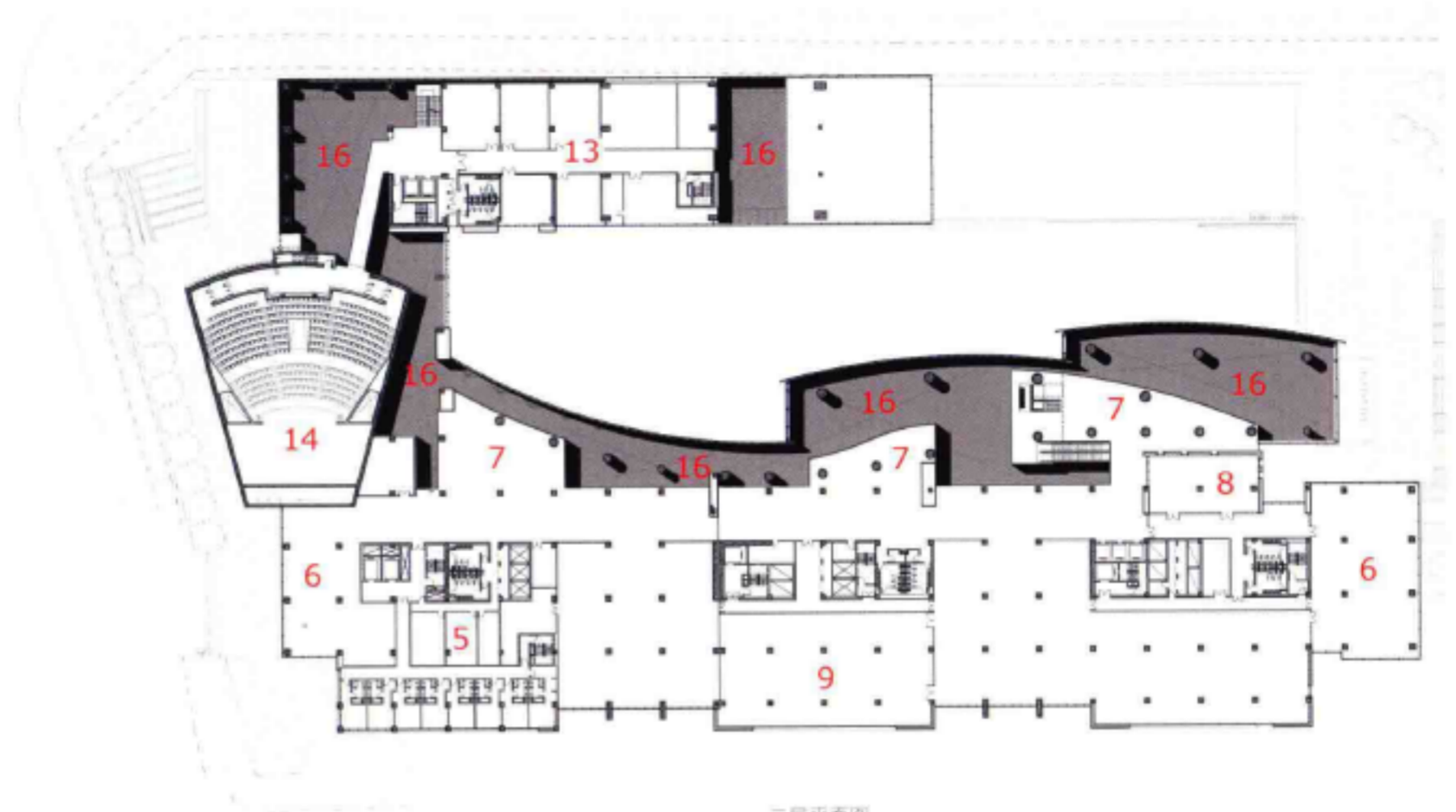
一层平面图





二层平面图

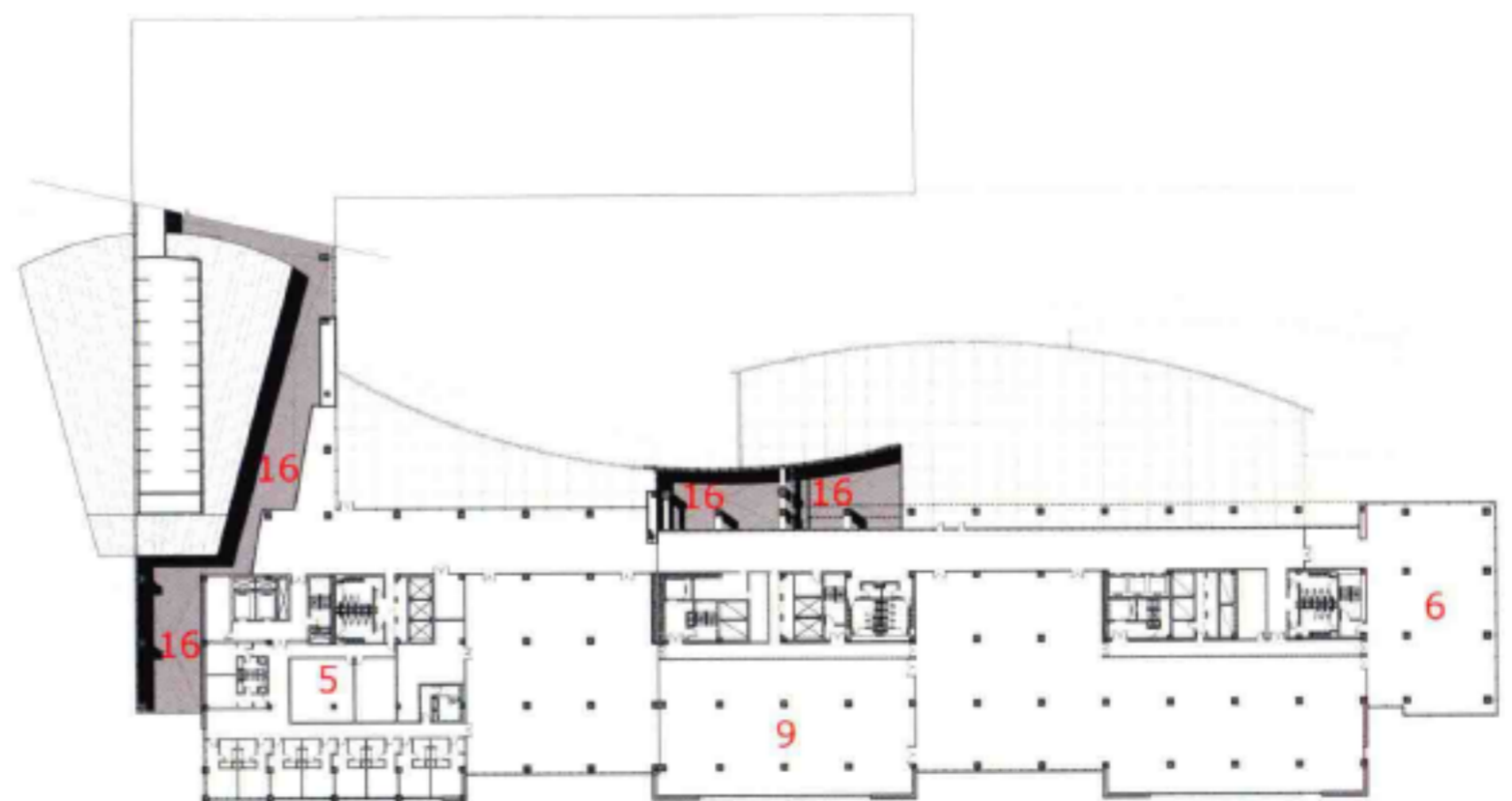




三层平面图



四层平面图



五层平面图

