

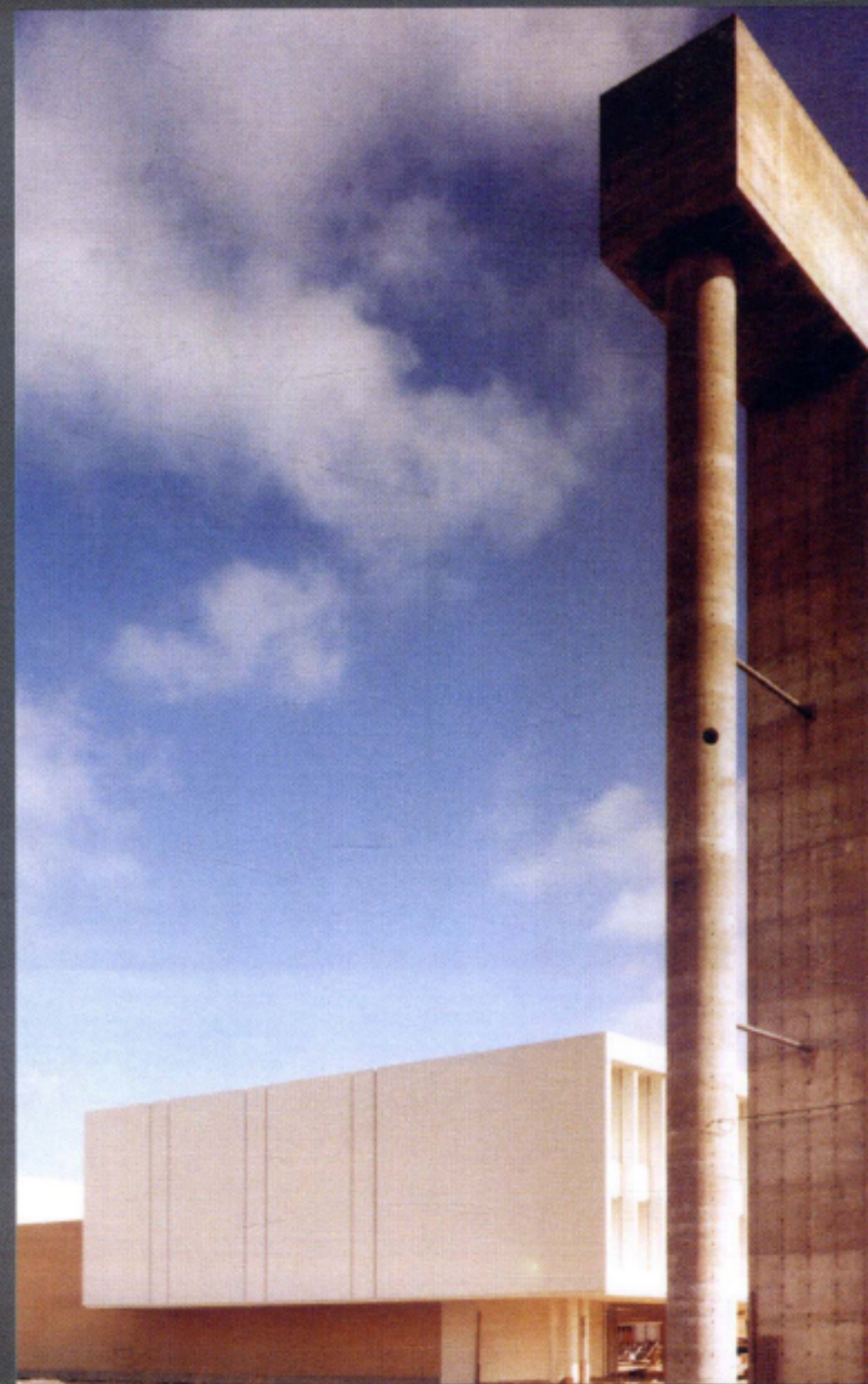
## 阿维罗大学水塔&图书馆

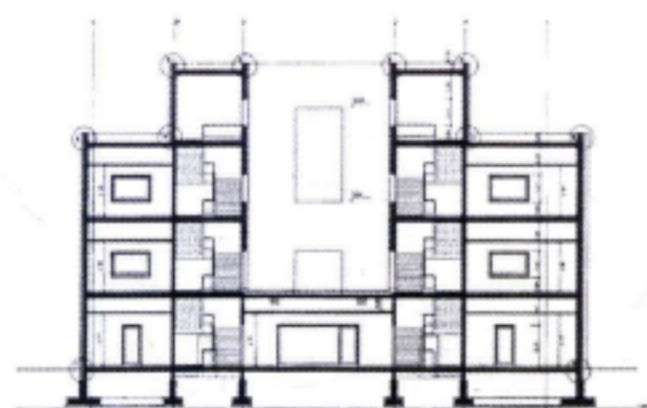
葡萄牙, 波尔图, 1973

阿维罗大学坐落在波尔图到里斯本的A1高速公路的入口处——有大约35000人的阿维罗城边上。城市中心的规划是在1962-1965年由塔沃拉完成的, 而阿维罗大学是在1973年成立的。它在城外不远处, 可以看到盐湖, 大学里有相对较严格的建筑条例, 规定建筑物必须有砖外墙和石灰石的压边, 西扎非常尊重这个规定。除去这些不常在西扎的设计中见到的材料, 起伏的立面和门廊是这座建筑最了不起的特征。在内部, 人们就在图书馆下面愉快地工作学习。

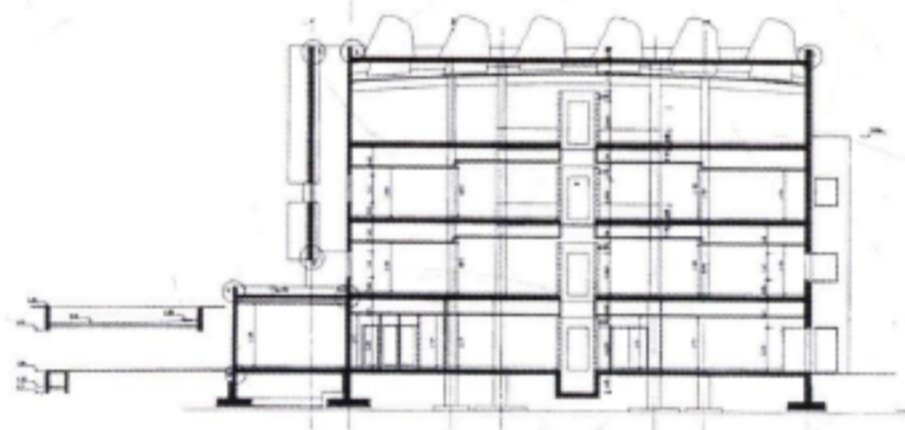
受阿尔托1935年维普里博物馆影响, 这个混凝土的菱形建筑, 外立面以石灰岩及红砖饰面, 并以凹墙丰富外形。白色的带有纪念性质的石表面的混凝土墙裙围绕着出口。尽管有个戏剧性的外表, 人们仍然会对它的庄严与耐用印象深刻, 在20世纪的最后10年, 再也找不到这样的建筑。不考虑它的诗歌特性, 只考虑外观与使用, 它就已经十分杰出了——它就是一个在现代建筑中极少见、能使人空间完美结合的建筑。一方面, 阅览室是简单的, 看起来十分内省, 扔掉了所有的多余部分, 四层的直角的盒子, 主入口在大学的平面上; 另一方面, 在8个人的、两面坐的桌子的重复下, 建筑的体量是清晰的。这些桌子, 简单地放在书架外构成凹形, 将室内空间有机地分割了。有节奏的结构隔间, 与柱子、小厅在轴线上创造了独特的空间, 因此照明在整个博物馆是统一的。曲线顶棚的圆锥形天窗将自然光带入室内, 在入口层使用侧灯补光。在轴线上有一个视线不期望的增值, 将焦点集中在中央大厅末尾的画窗上。西南立面有活动的侧窗, 朝向河边方向的立面有宽敞大窗, 由此可以直接观赏到风景。望景楼有木制家具、地板、窗框、棚架护墙板(不再是大理石), 给了整个体量以平静感, 形成了一个静谧或放松的空间。



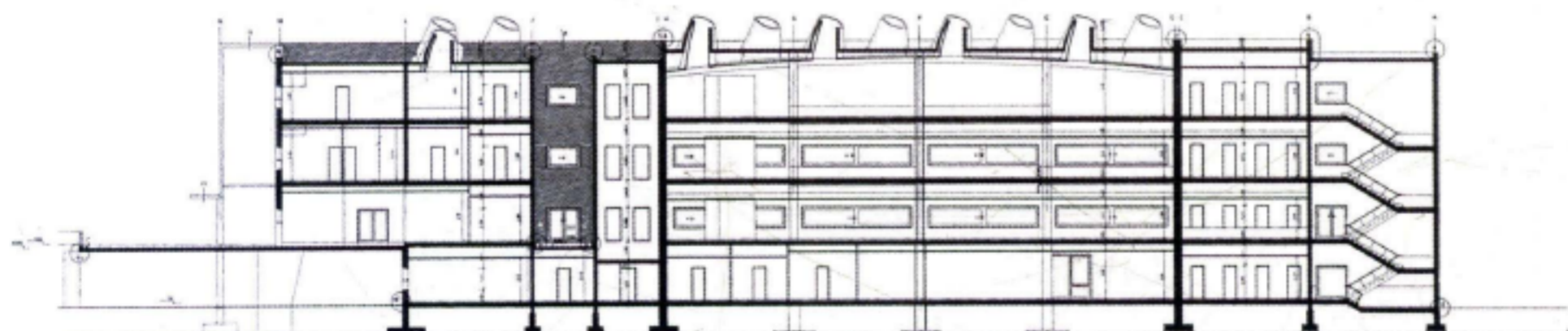




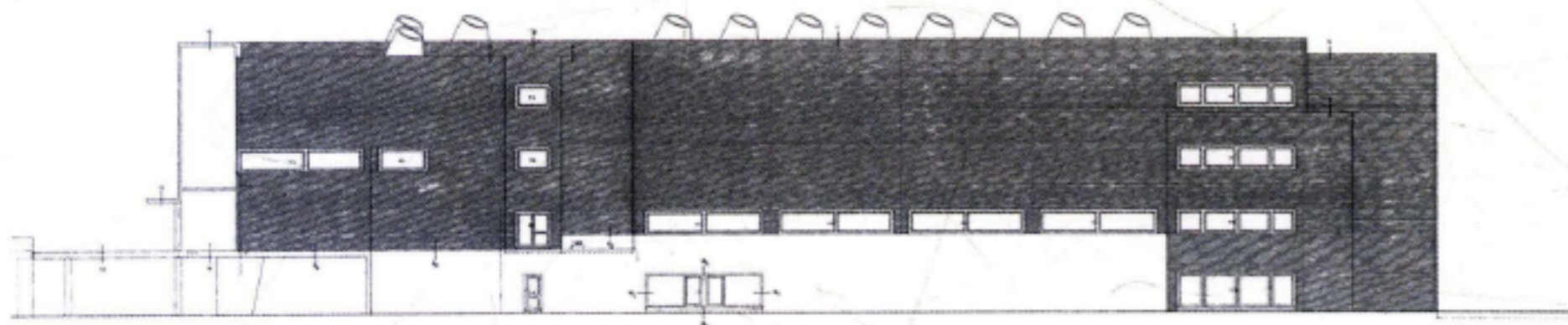
剖面



剖面



剖面



立面

