



谭劲松 周亮 TAN Jingsong, ZHOU Liang

## 疗愈空间中的场所精神

李庄同济医院

## The Spirit of Place in the Healing Space

Li Zhuang Tongji Hospital

**摘要** 医院建筑由于其专业性和复杂性，在建筑设计领域一直被归为侧重功能性的建筑类型。然而适应医疗功能的各项需求只是好的医院设计所应具备的基本条件，功能实用与人文关怀的统一是医院建筑设计追求的更高境界。营造场所精神，创造有感知、有记忆、有归属感的疗愈氛围，激发使用者对建筑的空间感知，将对生理和心理的自愈起到积极作用。

**关键词** 疗愈空间；场所精神；医院建筑；地域文化

**ABSTRACT** Because of the specialization and complexity, hospital architecture has been categorized as a functional type of architecture in the field of architectural design. However, adapting to the needs of medical function is the essential requirement for a good hospital design. The unity of functional and practical care is the higher realm of hospital building design. Create a spirit of place and create a healing atmosphere with perception, memory, and belonging. It inspires users' perception of architecture and plays a positive role in physiological and psychological aspects of self-healing.

**KEY WORDS** Healing Space; Place Spirit; Hospital Architecture; Regional Culture

**中图分类号** : TU-86(271); TU246.1

**文献标识码** : B

**文章编号** : 1005-684X(2018)02-0136-06





**项目概况**

名称：李庄同济医院  
 地点：宜宾  
 项目功能：综合医院  
 建筑规模：65 687 m<sup>2</sup> (400 床)  
 设计 / 建成时间：2011 年 / 2017 年  
 项目负责人：张洛先、谭劲松  
 建筑专业负责人：周亮  
 业主方：宜宾市第三人民医院  
 建设单位：宜宾力锐投资建设有限责任公司

Name: Li Zhuang Tongji hospital

Location: Yibin

Project Function: General Hospital

Construction Scale: 65,687 m<sup>2</sup> (400 beds)

Design / Completion Time: 2011 / 2017

Project Leader: Zhang Luoxian, Tan Jinsong

Director of Architecture Major: Zhou Liang

Owner: The Third People's Hospital of Yibin

Construction Unit: Yibin Lirui investment construction CO.,LTD



1. 南侧外观
2. 鸟瞰效果图
3. 主入口雨棚
4. 西北侧外观
5. 下沉庭院台阶
6. 行政楼南侧外观
7. 门诊大厅内景

1. South view
2. Aerial view
3. Main entrance canopy
4. Northwestern view
5. The steps of the sunken garden
6. The south view of the administrative building
7. Outpatient Hall

**1 缘起**

高速的城市化进程催生了大批的配套型医疗建筑。医疗项目的快速建设，在带来可观的经济和社会效益的同时也让我们感到一些隐忧。不同地域下的医院，差异性正日益减少，漠视地域历史文化，造成形式的雷同和内容的空洞，建筑空间失去应有的温度。医院变成了冰冷的机器。随着医疗水平的提高和人文关怀的觉醒，医院已不仅是单纯治疗疾病的地方，同时也是调养生理心理不良状态的场所。医院建筑要摆脱趋同、产生意义、变得温暖，就要营造品质优越、具有场所精神的疗愈空间。

医院建筑是公认的最复杂的建筑类型之一，复杂的功能和流线对医院建筑提出苛刻的限制。医院建筑设计犹如带着枷锁舞蹈，如何在满足复杂功能需求的同时营造出自己的空间氛围和场所精神给设计师提出了更高的要求。

**2 场所要素**

克里斯蒂安·诺伯格-舒尔茨 (Christian Norberg-Schulz) 认为：场所是人们通过与建筑环境的反复作用和复杂联系之后，在记忆和情感中所形成的概念——特定的地点、特定的建筑与特定的人群相互积极作用并以有意义的方式联系在一起的有机整体；是由人、建筑和环境组成的整体；是由自然环境和人造环境有意义聚集的产物。建筑场所的营造有三大要素：历史与文化、自然与地域、艺术与工艺。每

座医院都有属于自己的土壤，具有独一无二的特性。只有深入挖掘这些原生态的场所要素，并巧妙地融入到医院建筑设计中去，才能使医院建筑的规划、布局、结构、材料、构造等与特定场所的地理气候和文化传统等因素得到统一协调和有机呈现。

**2.1 自然与地域**

场所作为自然环境和社会文化环境的有机体，必然包括自然要素——自然环境、地形地貌、气候光线等等。特殊的自然与地域特征对医疗建筑的设计是个挑战，但如果能与医疗功能巧妙结合并积极利用，这些特点将成为建筑场所独一无二的空间要素。

纳尔逊·曼德拉儿童医院在利用特殊地形创造场所感方面是一个很好的例子。医院位于南非约翰内斯堡的金山大学校园内。设计很好地顺应了场地地形的坡度走势，把主要的门急诊入口设置在较高的东侧，并随着地形向西侧的坡度，设置急重症医疗功能于首层的下部，保证这些功能也能获得独立的出入口和自然采光。

哈里发 (Sheikh Khalifa) 医疗城是一座坐落于阿联酋阿布扎比的大型医疗中心。医疗中心的设计充分体现了独特的自然和地域特点，顺应苛刻的沙漠气候，并营造出积极的场所空间。庞大的建筑体量通过明亮的大厅、宽敞的公共空间、跌落的绿化景观、垂直绿化等创造出亲切友好的界面。高效先进的太阳能收集系统和简洁的遮阳布料相结合，现代化的技术手段和古老的建构工艺的统一，形成了一个综合的应对阿布





8. 纳尔逊曼德拉儿童医院实景照片
  9. 建筑端部开放视野
  10. 建筑顺应地形
  11. 剖面图
  12. 安东医院实景照片
  13. 轴测图
  - 14.15. 螺旋形走廊
  16. 哈里发医疗城鸟瞰图
  17. 建筑叠加在花园之上
  18. 病房表皮的传统纹样
  - 19.22. 遮阳天棚
  20. 哈里发医疗城南侧外观
  21. 遮阳百叶
8. Photos of the Nelson Mandela Children's Hospital
  9. Open view of architecture end
  10. Building adaptation to terrain
  11. Section
  12. Photos of the AngDong Hospital
  13. Axonometrical drawing
  - 14.15. Spiral corridor
  16. Aerial view of the Sheikh Khalifa Medical City
  17. Garden stacking
  18. The traditional pattern of the ward
  - 19.22. Sunshade canopy
  20. South view of the Sheikh Khalifa Medical City
  21. Blinds

扎比极端沙漠气候的有效策略。

## 2.2 历史与文化

场所不仅仅是要考虑具有可见性的自然要素，更要考虑不可见的人文要素——历史传统、文化习俗等，从而达到彰显场所文化、保护和延续当地历史传统、体现特定的场所精神。

哈里发医疗城设计植根于阿联酋独特的传统文化，医疗城底部两层集中了门急诊、手术室、放射等综合医疗功能，上部设置三栋病房提供便捷的医疗支持。密实的下部建筑托起上部轻盈的病房，塔楼犹如一个厚重的基座，是对当地传统建筑形式的一种回应。基座之上是一个开放的屋顶花园，这个共享空间结合当地的植物、人造水景和休憩凉亭，在大型膜结构遮阳系统的庇护下为病人提供宁静、舒适和熟悉的场所体验。在建筑细部上对阿拉伯传统符号进行了美学抽象，有机地运用于室内外造型设计之中，营造出一个具有浓郁伊斯兰文化气氛并具有场所认同感的空间氛围。

## 2.3 艺术与技术

一个有意义的场所能够唤起人的某种记忆，使人获得认同感和归属感。建筑本身的要素主要包括结构、材料、构造及工艺，与场所互动的建筑应该强调其本身要素的研究和实现，同时其研究和实现也离不开场所要素艺术与技术。

安东医院是一座位于中国湖南省保靖县的乡村医院，建筑面积仅有 1 450 m<sup>2</sup>，却是现代的医疗空间和传统形式的一次全新对话。整栋建筑的外立面是由当

地回收的灰色砖块砌筑而成，内部螺旋形走廊的内侧是由混凝土定制模具浇筑而成。这些建筑材料就地取材，采用最本土的建构工艺，远远看去，完全融于周围建筑的气氛之中。安东医院的设计历程是对功能改造、建设成本、风貌传承等多方面因素的一次综合回应，是对趋同化解决方式的一次勇敢挑战和成功实践。

## 3 李庄同济医院——场所营造实践

七十多年前，滚滚长江见证了同济与李庄在抗日烽火中的真情相守，同济大学迁址李庄古镇。同济与李庄人民结下的这份深厚的战时情谊历经数十年风雨，历久弥新。李庄同济医院于 2016 年建成并投入使用，整个项目的顺利建设源于当地政府、宜宾市第三人民医院、同济大学的相互信任、精诚协作。李庄古镇醇厚的地域文化让这座现代化医院的设计工作凝聚了更多的人文思考，加之李庄与同济深厚的历史渊源，让设计者满怀热情又倍感责任。

### 3.1 项目概况

李庄同济医院是一家二级甲等综合医院，地处宜宾市李庄组团核心部位，位于李庄古镇西侧。一期 400 床，地上建筑面积为 53 087 m<sup>2</sup>，地下建筑面积 12 600 m<sup>2</sup>，建筑总高 59.55 m。

### 3.2 宽街窄巷——内部交通体系

李庄古镇的街巷空间结构完善、层次清晰，至今完整保存着 18 条明清古街巷。古镇经多年自然生长形成，以一条沿江主街横贯东西，并以此为轴生长出

次一级的街巷步行体系。主街连接公路码头，沿街设置古镇重要功能建筑；次街等级降低，沿街设置商业店铺；主巷支巷人流量更小，连接住宅入口和院落山墙。形成“主街—次街—主巷—支巷”的空间层次变化，在平面形态上表现为主次分明的鱼骨状分布。李庄同济医院的内部交通延续古镇“街巷式”交通网络体系，希望在空间感知上激起使用者的共鸣，产生场所意义和归属感。“医疗主街”宽敞明亮，作为交通主轴串联门急诊、医技和住院。在人流密集区域设置自动扶梯和景观电梯，形成一个高效便捷的立体交通体系。病人通过医疗主街到达候诊空间，并逐渐向诊疗空间过度；适当变窄的“医疗次街”满足病人通行和二次候诊的需要，交通空间等级降低；功能房间沿“医疗次街”开门，犹如古镇沿街店面的形式。就诊区后部是医护工作区域，内部人员通过更窄的“巷”道形成医护步行体系，“巷”的界面向内私密，像毛细血管般深入每个内部区域。病人通行的“医疗街”与医护通行的“医疗巷”内外相生又互不交叉，清晰有效地实现医患分流。

### 3.3 围合空间——院落与中庭

传统建筑的内部核心是院落，它是建筑的内脏和空间精华所在，这样的空间是含蓄而具有场所深度的。李庄古镇建筑集群中的“围合空间”包括天井、合院、廊院等，形式丰富、表现多样。而医院里的“围合空间”在带来阳光、空气、景观的同时，还是组织功能流线的重要空间节点，在识别性、便利性和节能性上具有

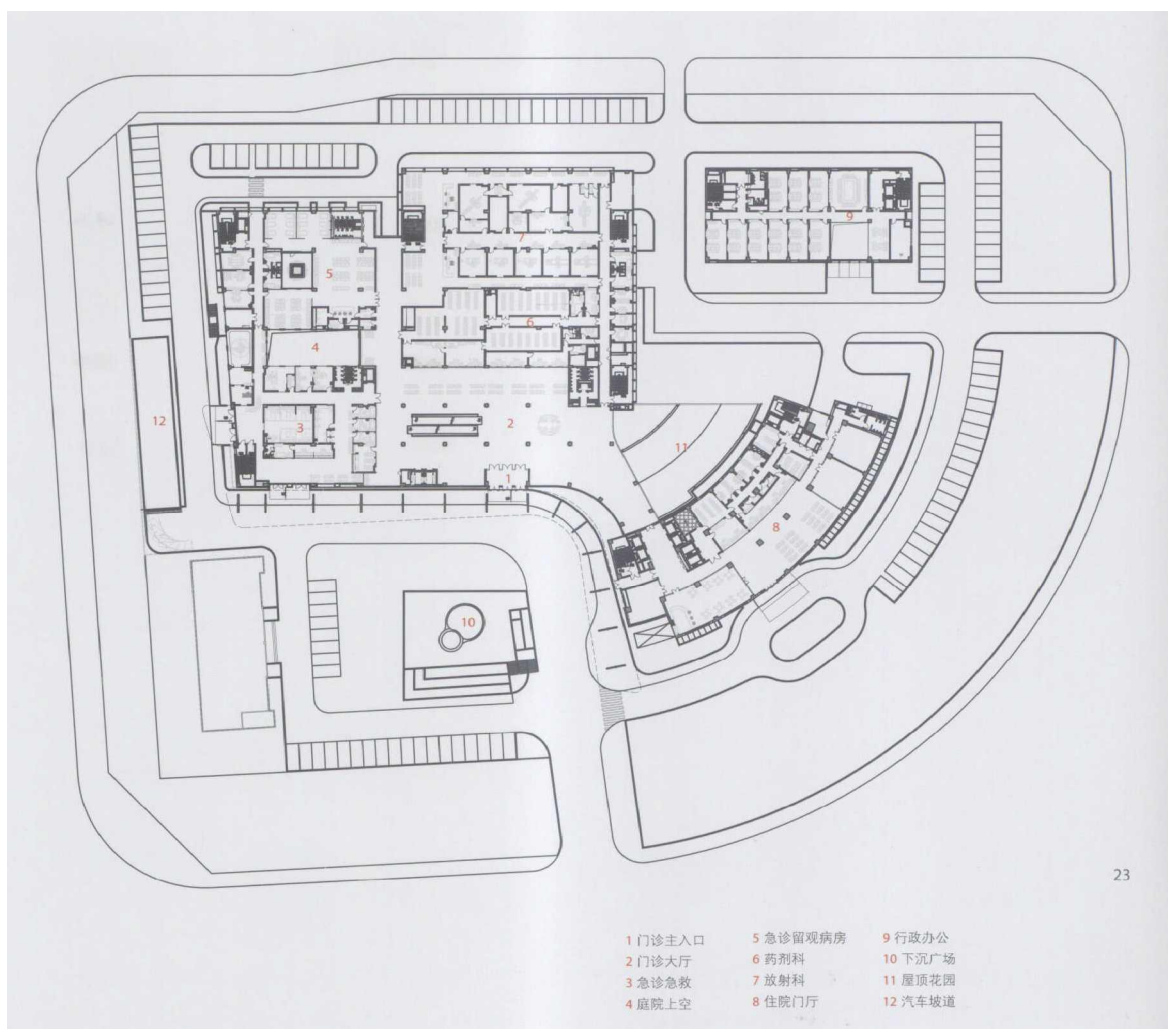


23. 李庄同济医院首层平面图

24. 下沉庭院

23. First floor plan of Li Zhuang Tongji Hospital

24. Sunken garden



23

- |         |          |         |
|---------|----------|---------|
| 1 门诊主入口 | 5 急诊留观病房 | 9 行政办公  |
| 2 门诊大厅  | 6 药剂科    | 10 下沉广场 |
| 3 急诊急救  | 7 放射科    | 11 屋顶花园 |
| 4 庭院上空  | 8 住院门诊   | 12 汽车坡道 |



24

特殊的意义。李庄同济医院设置了一个合院、一个中庭、三个内院和一个下沉庭院。不同的医疗功能通过“围合空间”形成联系，并在合适的空间尺度、构成次序下产生了互动关系。门诊医技楼、病房楼、行政办公楼三栋建筑围绕合院空间形成相互环抱、紧密联系的结构。步入门诊大厅，便是高大的中庭空间，阳光从南侧通高玻璃幕墙洒入室内，温暖明亮，不同楼层之间视野通畅，构成立体空间的核心。门诊诊疗部分设置三个内院，给诊室带来通风采光的同时营造出尺度宜人、富有韵味的屋顶花园。下沉庭院连接外部场地和负一层公共空间，通过扶梯电梯与门诊中庭紧密相连。下沉庭院中设跌落式绿化景观，形成具有围合深度的场所空间。

### 3.4 筑地随形——双首层基面

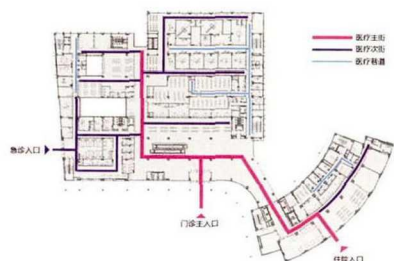
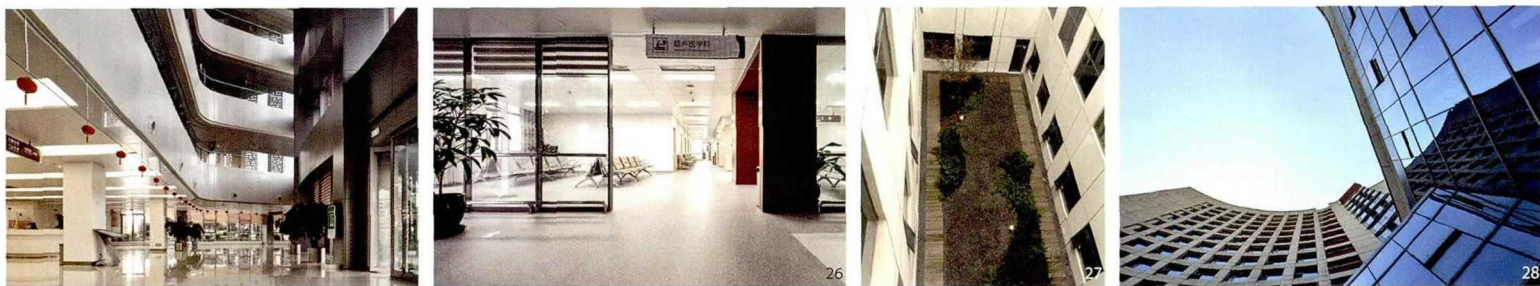
四川独特的山地环境和天人合一的思维体系孕育出李庄古镇独特的地域性建筑形态。依山就势、趋利避害、筑地随形，呈现出建筑与自然和谐共存的状态。当地形变化较大时，通常采用挖填台地的方法处理高差，建筑内部通过台阶踏步连接不同高度的建筑基面。李庄同济医院基地南高北低，落差接近5m，建筑设计顺应地形，减少对现状地形的破坏，合理布置医疗

功能平面，提出“双首层”概念，借地势高差形成南北两个入口基面。门诊、急诊、住院三个主要入口空间设置于基地南侧，统一将±0.000m作为医院“第一首层”标高，确保大量人流在进入医院之后实现无高差水平安全移动。于-4.5m标高设置“第二首层”，面向地势较低的北侧开设入口，作为儿科门诊和感染门诊等小流量医疗功能的入口界面。第二首层平面一半埋在地下，一半处于地面以上，在北侧设置中心供应室，既设于地上满足医疗规范要求，又避开主入口首层，为诊疗功能留出宝贵的首层空间。双首层的平面布置形式在医疗功能和地形变化之间取得协调，双首层并非割裂开的两个独立空间，而是通过下沉庭院和医疗中庭两个立体交通节点在室内外建立紧密的竖向联系，在立体空间上形成双倍首层使用效率。下沉庭院设置的跌落绿化与入口广场形成一个空间整体。场地、建筑、植被，三者自然共生，形成具有山地特征的特殊地域的场所空间。

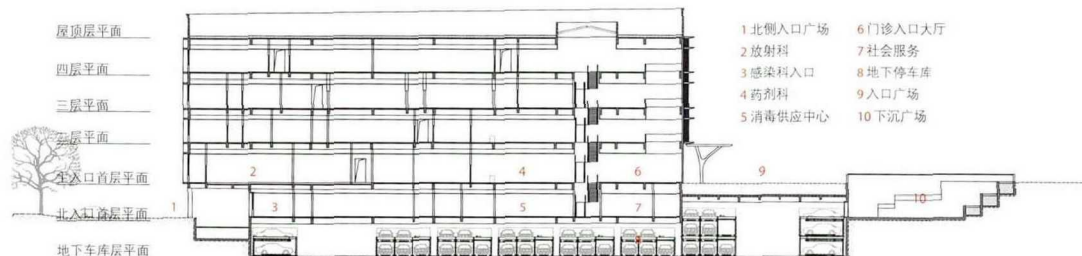
### 3.5 光影的张力——历史与符号

建筑师把情感因素倾注在建筑实体上，建筑实体在符号图案的传递过程中充当着信息中介，把建筑师所赋予的信息传递给接受者，从而达到建筑师与鉴赏





29



30

者之间的共鸣,产生应有的审美效果和精神功能。张家祠是李庄望族张家的宗祠,位于李庄羊街临近长江一侧,建于清道光年间。祠内有用整块上等楠木雕刻的50扇窗页,每扇都精工雕刻有不同形态:栩栩如生的仙鹤,四周配以动感的云彩,谓之“百鹤祥云窗”。梁思成先生将张家祠百鹤窗誉为“李庄四绝”之一。同济大学文远楼可以说是同济最具历史意义与深远影响的建筑之一,年近“花甲”,是中国现代建筑史上的一座丰碑。建筑墙面上经典的镂空浮雕作为文远楼的标志,成为同济精神的一个符号。百鹤窗和文远楼浮雕两件饱含历史文化的建筑元素被艺术化地处理,提炼成现代的金属镂空遮阳板构件,多次运用于李庄同济医院的不同立面上。门诊大厅南侧玻璃幕墙上的金属镂空遮阳板交错有序,在造型上模拟仙鹤羽翼的肌理,形成一种神似的艺术表达。镂空金属板采用暖色氟碳喷涂,在室外形成百鹤祥云木窗的意象。在室内,文远楼浮雕图案被明亮的光线投射在地面上,一内一外,一虚一实,给体验者一种光阴如斯、往事依稀之感,是极具张力的精神体验。

### 3.6 粉墙黛瓦木窗花——材料与色彩

川南民居讲究“天人合一”的自然观,建筑用料因地制宜、就地取材,既经济节约,又与环境十分协调。建筑材料以木、石灰、青砖、青瓦为主。川南植被繁茂,门窗多采用当地木材,并附上工艺精湛的木雕装饰。粉墙、青瓦、木门窗、木雕、青砖勒脚等,成了川南建筑元素的精辟提炼。川南传统建筑色彩朴素淡雅,以灰白色调为主,暖色调作为点缀。青瓦、粉墙的深灰与白色作为整体着色基调;门窗木雕多以原木本色,暖色与青砖白墙搭配显得清新明快。李庄同济医院以川南传统建筑为原型,在建筑用材上结合现代

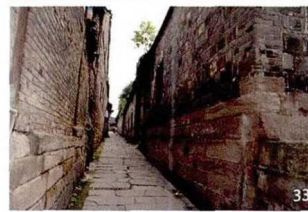
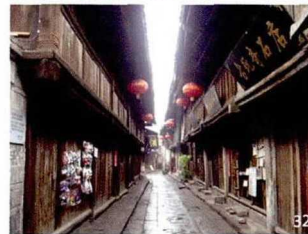
建筑特点,采用小青瓦、暖色面砖、深色玻璃、白色仿石喷涂、木色金属板等建筑材料,让这些传统和现代的建材在钢筋混凝土结构上重新建构。白色仿石涂料和深色玻璃作为建筑粉白和冷灰的主色调,质朴而端庄,充分符合医院建筑特性。暖色面砖和木色镂空金属板与传统建筑中木门窗的形式和颜色取得统一,成为视觉活跃的要素。窗下墙采用当地小青瓦砌筑,丰富了建筑的肌理和细节。建筑做灰砖墙裙,强化传统建筑青砖勒脚的构造元素。多种建筑材料的协调搭配和色彩的美学抽象,使得这样一座纯粹的现代主义建筑具有了地域文化氛围。

### 3.7 空中花园——融入自然的医院

宜宾市属中亚热带湿润季风气候。气候温和、热量丰足、雨量充沛、光照适宜、冬暖春早、四季分明、临近长江、水资源丰富。在这种地理气候环境下,常绿与阔叶植被极易存活、生长茂盛。当地居民喜爱绿植,积极开展建筑物、屋顶、墙面等立体绿化,整座城市植被繁茂,绿树成荫,被连续授予“森林城市”的美誉。李庄同济医院的绿化景观充分结合当地气候人文特点,充分利用屋顶及下沉庭院,结合医院建筑自身特点,除了美化病人疗养环境品质外,还为病人提供在室外健身活动的场所。景观绿化一方面为室内大厅空间提供绿色景观,一方面为门诊病人提供室外活动场所。空中花园的精心塑造结合场地内大量景观绿化,最终实现了医院院长的建院期许:“建立一座医院中的花园和一所花园中的医院。”

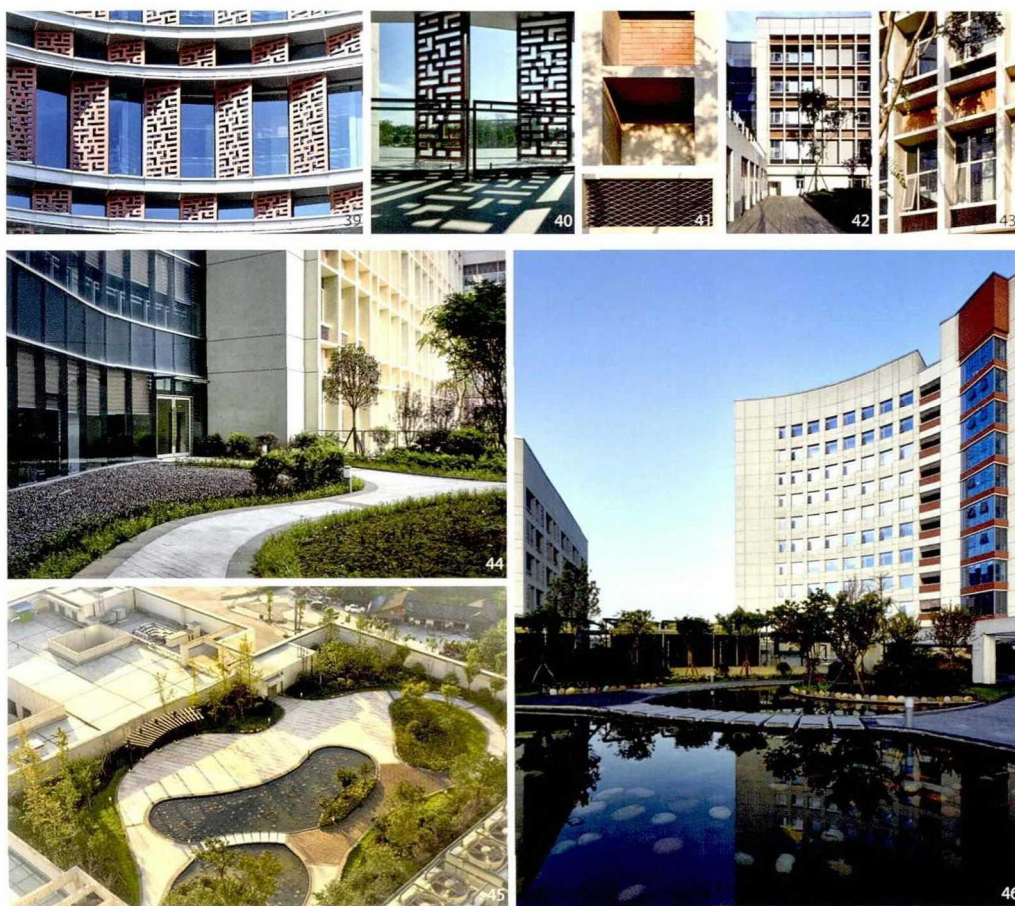
### 4 结语

医院建筑以功能为最大权重的设计评价标准,导致设计将关注的重点束缚在功能、效率以及局部问题





- 25. 医疗主街
- 26. 医疗次街
- 27. 门诊区内院
- 28. 围合空间
- 29. 内部流线分析
- 30. 剖面图
- 31. 李庄街巷系统
- 32. 李庄次街
- 33. 李庄巷道
- 34. 李庄院落
- 35. 粉墙木窗
- 36. 李庄张家祠
- 37.38. 祥云百鹤窗
- 39. 金属镂空遮阳板
- 40. 地面光影
- 41.42.43. 建筑材料与色彩
- 44. 半围合式屋顶绿化
- 45. 开放式屋顶绿化
- 46. 屋顶浅水池
  
- 25. Main medical street
- 26. Secondary medical street
- 27. The court in the outpatient area
- 28. Enclosure space
- 29. Internal streamline analysis
- 30. Section
- 31. Street system
- 32. Sub street
- 33. Laneway
- 34. Yards
- 35. White wall and wooden window
- 36. Chang shrine
- 37.38. Crane windows
- 39. Metal sun shading board
- 40. Shadow on the ground
- 41.42.43. Building materials and colors
- 44. Semi enclosed roof garden
- 45. Open roof garden
- 46. Landscape pool on the roof



的解决上，使建筑停留在满足“功能的容器”这一初级状态，自然与地域、历史与文化、艺术与技术等场所构成要素则容易被忽视。李庄同济医院的设计实践正是对医院建筑如何在达成功能和效率的前提下，提出了疗愈空间中应具有场所精神这个命题，并具体实践了让医院回归建筑本源的设计思考。

(图片来源：图片图纸均由作者提供。其中图 8~ 图 11：<https://www.archdaily.com/870774/nelson-mandela-childrens-hospital-sheppard-robson-plus-john-cooper-architecture-plus-gapp-plus-ruben>；图 12~ 图 15：<https://www.archdaily.com/553572/angdong-hospital-project-rural-urban-farm>；图 16~ 图 22：<https://www.archdaily.com/225153/sheikh-khalifa-medical-city-in-abu-dhabi-som>；图 31：<http://www.92to.com/xingqu/2016/05-09/4376872.html>；图 34：[http://www.dashangu.com/postimg\\_822066.html](http://www.dashangu.com/postimg_822066.html)；图 36：[http://blog.sina.com.cn/s/blog\\_558f86be01000awi.html](http://blog.sina.com.cn/s/blog_558f86be01000awi.html)；图 37、图 38：[http://travel.poco.cn/travel\\_lastblog.htm?aid=3583958](http://travel.poco.cn/travel_lastblog.htm?aid=3583958) )

**参考文献：**

- [1] 郑时龄. 当代中国建筑的基本状况思考 [J]. 建筑学报. 2014 ( 3 ): 96-98.
- [2] 张万桑. 每个人的花园——南京鼓楼医院设计 [J]. 时代建筑. 2013 ( 6 ): 84-89.
- [3] 李力. 大型综合医院医院街设计研究 [D]. 沈阳: 沈阳建筑大学. 2012.
- [4] 海燕, 吕志新. 释疑医院街 [J]. 中国医院建筑与装备. 2011 ( 08 ): 12-22.
- [5] 孟建民. 新医疗建筑的创作与实践 [M]. 北京: 中国建筑工业出版社. 2011.
- [6] [英] 托尼·蒙克. 医院建筑 [M]. 张汀, 等. 译. 大连: 大连理工大学出版社. 2005.

- [7] 张宇, 史小蕾. 医院建筑 [M]. 哈尔滨: 黑龙江科学技术出版社. 2014.
- [8] 费孝通. 乡土重建 [M]. 长沙: 岳麓书社. 2012.
- [9] [瑞士] 安德烈·德普拉泽斯. 编. 建构建筑手册 [M]. 任铮钺, 袁海贝贝, 等. 译. 大连: 大连理工大学出版社. 2007.
- [10] 童明. 何谓本土 [J]. 城市建筑. 2014 ( 10 ): 25-28.
- [11] 袁烽, 肖彤. 基于性能表达的材料多维性研究 [J]. 时代建筑. 2014 ( 3 ): 28-35.
- [12] 丁阔, 童明. 晋院——山西晋中城市规划展示馆 [J]. 时代建筑. 2015 ( 3 ): 90-97.
- [13] 童明, 张姿. 关系的散文 [J]. 城市环境设计. 2015 ( 1 ): 20-21.
- [14] 张奎. 环境行为学知识在医疗建筑空间设计中的应用 [J]. 建筑与结构设计. 2007 ( 5 ): 35-38.
- [15] Proshansky, H.M. The city and self-identity [J]. Environment and Behavior, 1978, 10:147-169.
- [16] Hussain H. Alzoubi, Sana M. Al-Rqaibat. The effect of hospital design on indoor daylight quality in childrensection in King Abdullah University Hospital, Jordan [J]. Sustainable Cities and Society, 2014, 14:449-455.

**作者单位：**同济大学建筑设计研究院（集团）有限公司  
**作者简介：**谭劲松，男，同济大学建筑设计研究院（集团）有限公司建筑设计四院院长助理，副总建筑师，建筑学硕士，国家一级注册建筑师，高级工程师  
 周亮，男，同济大学建筑设计研究院（集团）有限公司医疗健康事业部主任助理，建筑设计四院设计主管，建筑学硕士，国家一级注册建筑师，工程师  
**收稿日期：**2018-01-15