

# 凯瑞文法学校 学习与创新中心

墨尔本凯瑞文法学校的学习和创新中心以现有的J. O. 托马斯四方院为中心，创建了一系列新图书馆以及科学、综合学习和活动空间。该项目是海鲍尔事务所根据该学校的战略性展望改建丘区校区主规划一期工程最后部分。

该项目被构想成一个城区，而不是一栋单一的建筑。它重新定义了“校园核心区”，修建了与现有四方院和小教堂——该校的社交和宗教空间——相连的道路。它是与相邻设施相互连接的集成组件，但也与学校周边的主要公共入口建立了新步行通道。

一楼的图书馆采用以大面积胶合板装饰的吊顶和墙面以及嵌入式家具，为小组学习和个人学习创建了各种非正式环境。胶合板的浅色调将内部空间提升成了一种从外面看上去开放、可用的资源。

各种新科学设施与相邻的教学设施相联系，为发现和探索提供了一个现代教学空间。多个实验室与不同的多功能区相结合，包括一个推行拟真学习的奇幻探索中心。

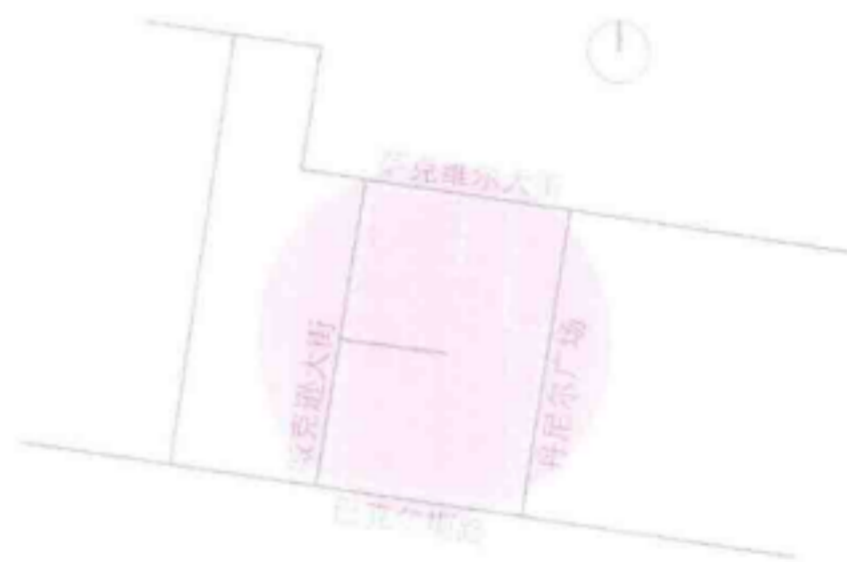
作为该校全球扩展计划的一部分，并受全球标志性民主空间的启发，会议室像是悬空于建筑较低楼层的一个玻璃容器。设计师在室内特别设计了一个位于圆形底座之上的照明圆顶，亦增加了学习体验的乐趣。

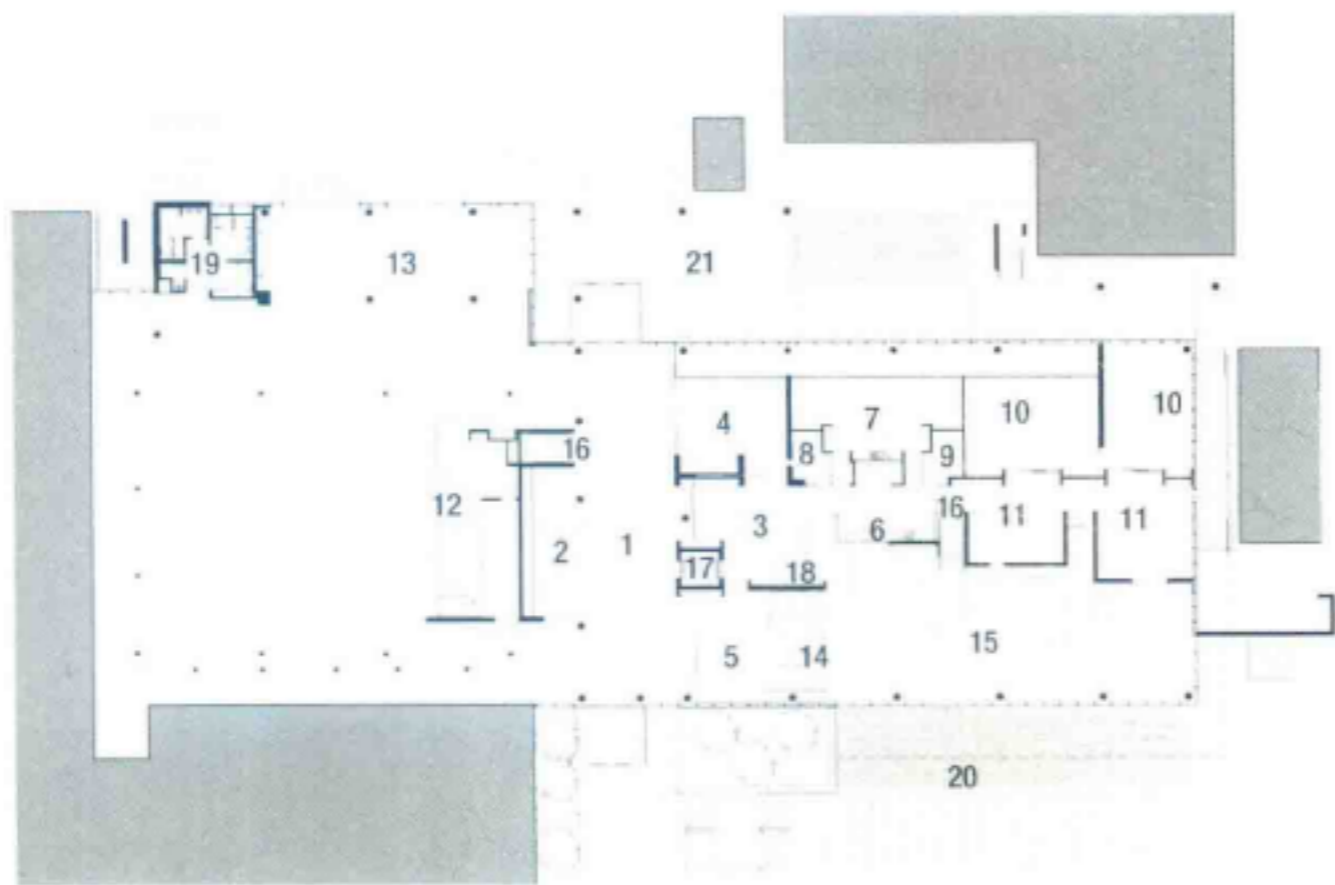
地点 / 澳大利亚墨尔本丘区

客户 / 凯瑞文法学校

竣工时间 / 2016

获奖信息 / 2017澳大拉西亚学习环境地区奖，新建筑、新建单体设施奖

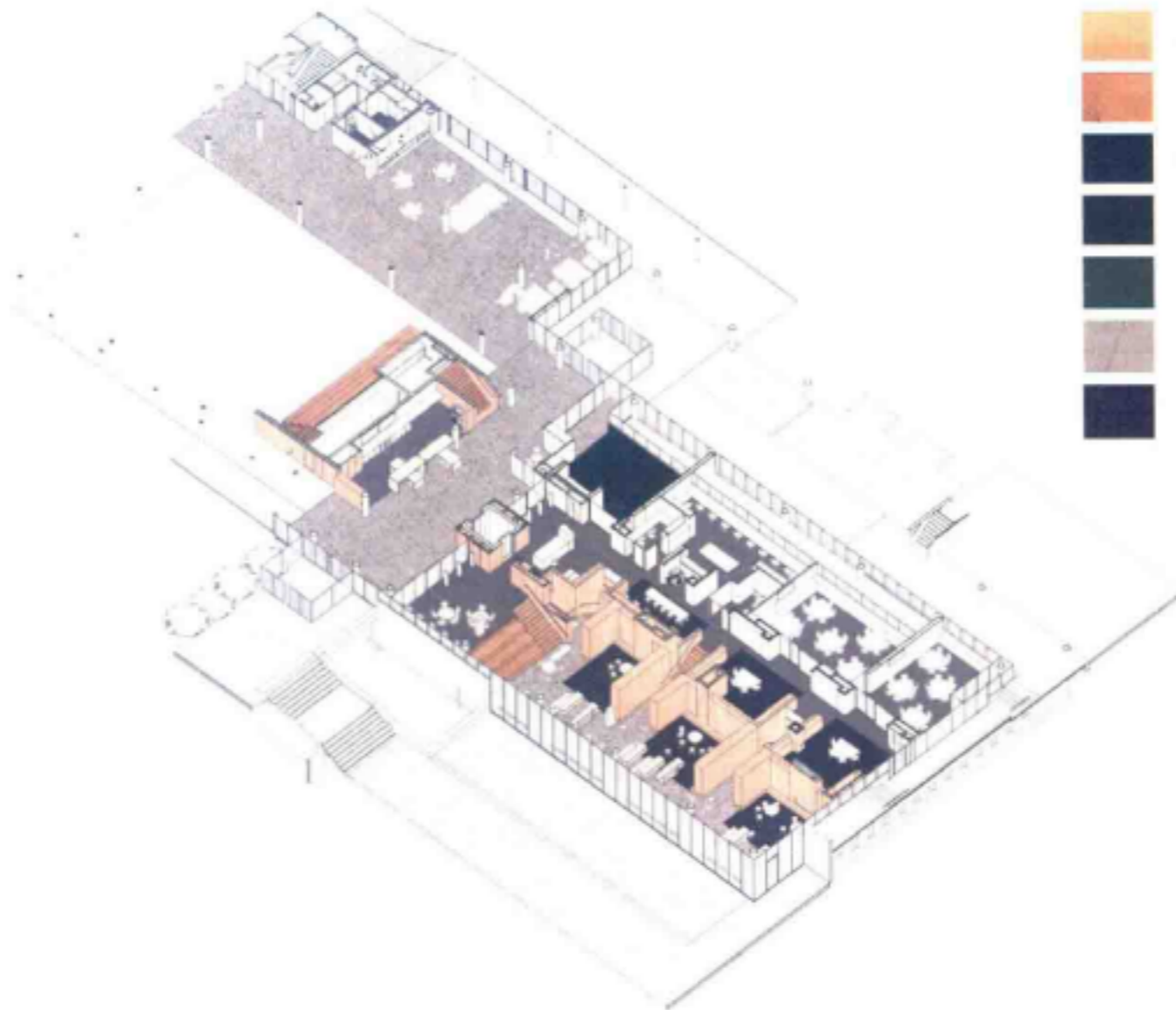




一层平面图

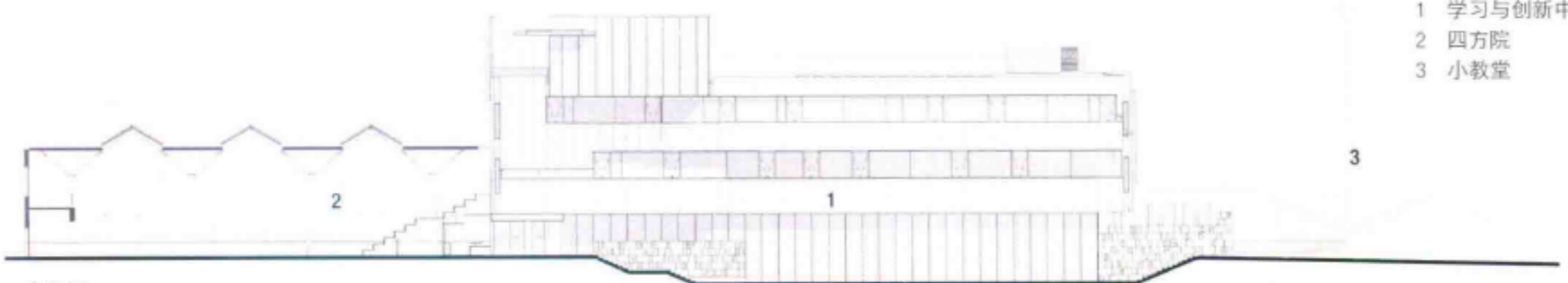


- 1 资讯共享空间
- 2 接待处
- 3 天才吧接待处
- 4 ICT沙盘
- 5 中学休息室
- 6 凯丽咖啡厅
- 7 员工工作空间
- 8 在线学习办公室
- 9 馆长办公室
- 10 研究教室
- 11 自习区
- 12 四边形座椅式台阶
- 13 北翼非正式学习区
- 14 阅览室座椅式台阶
- 15 阅览室
- 16 楼梯
- 17 乘客电梯
- 18 升降台
- 19 卫生间
- 20 南侧入口门厅
- 21 北侧入口门厅



一层建材方案

- 木板墙面
- 木质地板
- 地毯
- 方块地毯
- 弹性地面
- 抛光混凝土地面
- 弹性地面



立面图

- 1 学习与创新中心
- 2 四方院
- 3 小教堂



