

## 对角线大厦

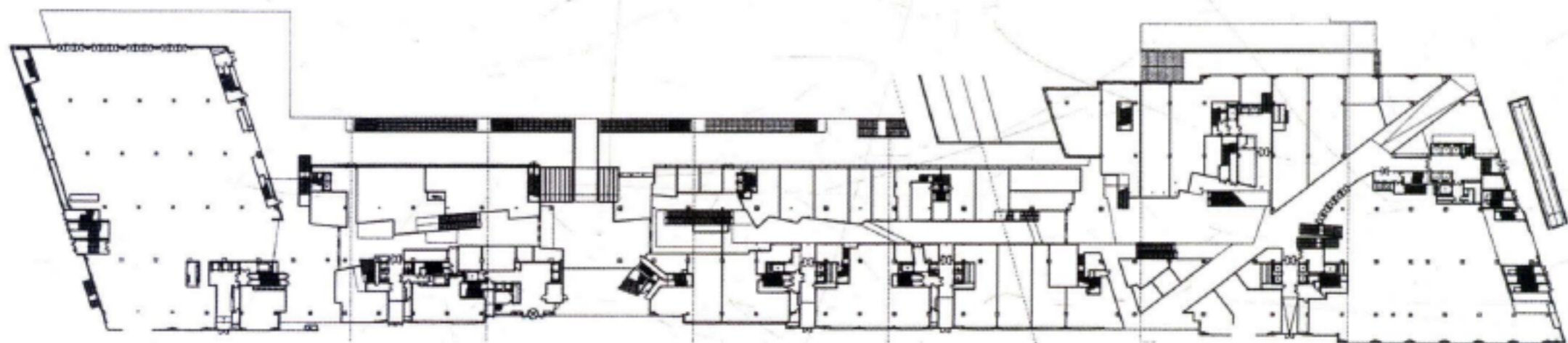
西班牙, 巴塞罗那, 1986-1993

对角线街区位于巴塞罗那市Deu i Mata、Numancia 和Entenza 大街的交汇处。一方面, 这片空地的设计应该符合城市规划, 迎合其理念的连续性和封闭性; 另一方面, 它同时应具备整合城市的不连续片断, 引导城市开放性扩大的特点。只有这样, 该设计才能够适合于另一个计划的进行。此计划中包含有丰富的典型特征, 以改善那些需要保留一定历史的城市的混乱。

三百多米长的建筑立面远远超过了这一街区的范围, 但正是这一点提供给这个街区一个具有特殊价值的自我。通过一个城市化战略的实施, 空白的空间转变成一个价值群体, 以连接这座城市的某个特定部分。

因为这样的解释, 解决这块空地的答案便异乎寻常地明确了。1986年, 以该项目为题举办的国际竞赛的胜利者——一个纵向伸长的建筑物连续地在水平方向上与对角线的方向平行, 并且拉伸了整个街区的长度, 同时在一个紧邻它的公园内, 建造有宾馆、会展中心以及学校。该设计最大限度地满足了建筑命题以及城市规划的要求, 强调了Ensanche的中枢地位以及进入这座城市的主要交通干道。

办公、公寓酒店、商业中心在项目中互相充斥, 一种谨慎地、有意识地把建筑描述成简单的容器的想法, 在这个项目中体现出来, 现今也正被大量应用。然而, 除了这种接近现代传统的手法和对于空间确定性的重视之外, 作为一种规定的、匿名的、复杂的元素, 开放性是城市建筑元素中的基本部分。材料的应用同样暗示了希望赋予城市以尊严。罗马石灰石、非洲花岗岩、钢材、玻璃作为围合的主要材料, 正是希望时间流逝而美好的事物却能永存, 并使城市享有永恒美满。



底层平面图





剖面图

