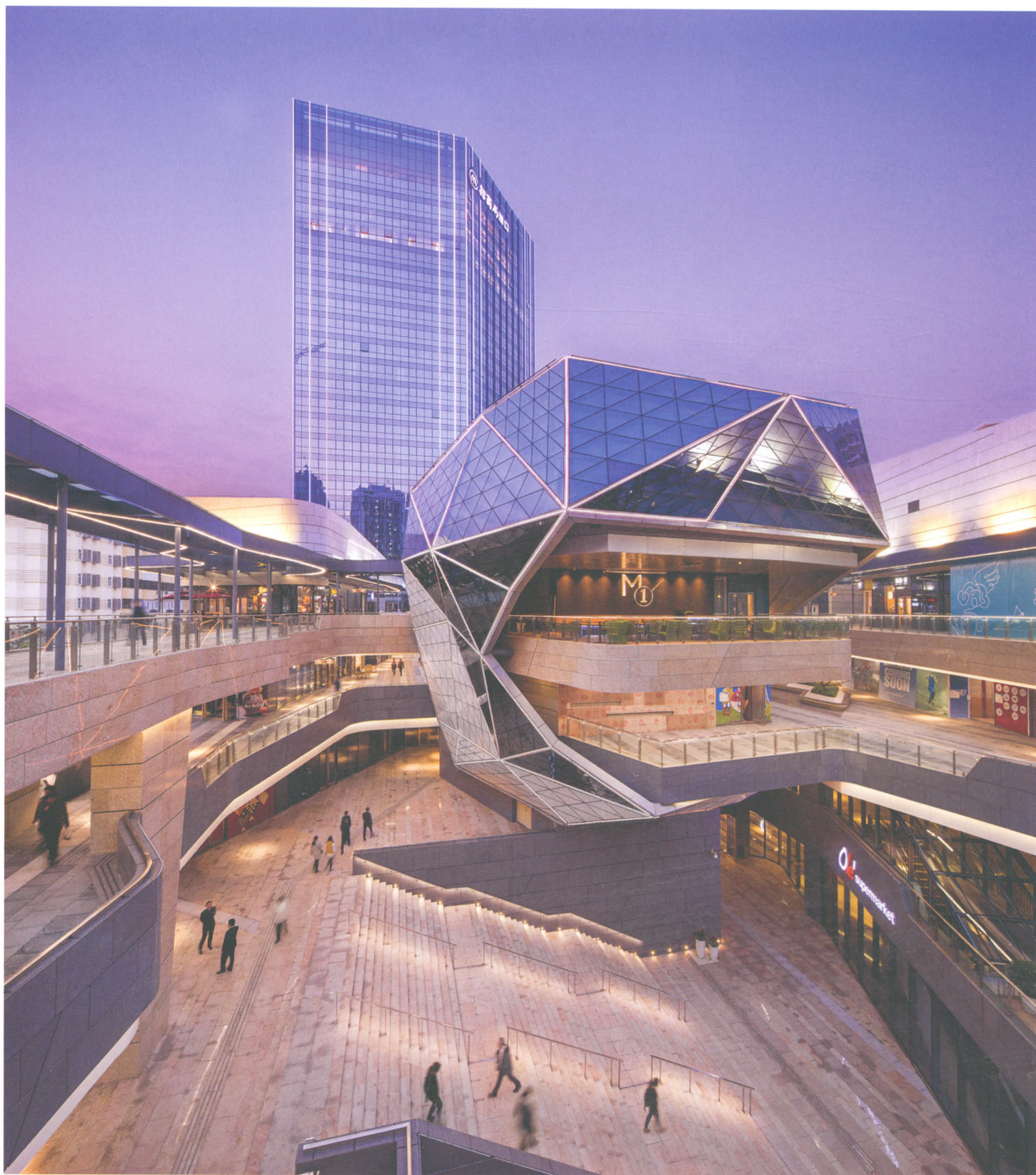


# 蛇口新景：深圳汇港中心设计，深圳，中国 Neo-Landmark of Shekou: Shenzhen Gateway One, Shenzhen, China, 2017

建筑设计：斯蒂芬·平博里，林雯慧，艾侠  
Architects: Stephen Pimbley, LIM Wenhui, AI Xia



1

作者单位：斯蒂芬·平博里，林雯慧，SPARK思邦建筑  
艾侠，CCDI悉地国际  
收稿日期：2017-06-07



自从2008年确立了“设计之都”的城市愿景，深圳这座城市的新建筑几乎没有让人失望过。当福田和罗湖这两个繁茂的区域趋近饱和之时，深圳将新的开发引擎设在了南山区——不论是科技城还是蛇口港，日新月异的城市面貌正在告诉世界：这里不会放过每一个有可能在建筑和城市文化上创新的机会。

正是这样的愿景，把远在英国和新加坡的SPARK 思邦建筑事务所吸引到了深圳蛇口，完成了他们在中国“设计之都”的第一个作品。2014年，也就是蛇口刚刚落幕“深港双年展”的前后，招商地产启动了这里一处体量不算巨大、但格局至关重要的项目：太子大厦商业综合开发（建成后命名为“汇港中心”）。SPARK 思邦建筑通过国际竞赛赢得了这个项目。

这是一组建筑面积约70,000m<sup>2</sup>的商业综合体和交通枢纽项目，由一个110m高、27层的办公塔楼和5个通过景观露台连接的独栋商业组成，创造了该地区第一个独特的开放式的商业和具有活力的目的性消费场所。然而这个项目的雄心并非商业本身——它同时建设在公交站点和“海上世界”地铁站口之上，成为蛇口区域新的交通枢纽——也是中等规模的TOD开发典范。

SPARK的设计策略在建筑、景观、室内3个方面呈现出高度的一致性：那就是层叠的山体景观。

站在较为宏观的城市尺度的角度看，太子大厦是这个项目最显著的组成部分：它位于太子路和工业三路的交界口，坐落于公共景观广场之上。大厦标准层为1100m<sup>2</sup>，为21世纪新用户提供一个高科技、无柱、灵活的工作空间。每个标准层都设有通高幕墙，面向深圳湾的辽阔海景以及北面起伏的山景。

为了提升大厦优雅的形象，大厦高区的玻璃幕墙设置了纤细的竖向铝质百叶，在遮挡阳光的同时也能够为大厦的外立面增添层次感。塔楼底部与商业裙楼在三层通过流线和立面材料转换进行连接。这里，商业水平排布的石材与塔楼的表皮纹理相融合，石材也随着塔楼的上升有层次变化。设计突出了塔楼的主导地位，同时为整个项目带来了视觉上的延续性。将来在太子大厦办公的用户可在三层直接通往商业露台，而不用担心深圳多雨的天气影响。

从较小规模的街区尺度来看，建筑的体验在于5个相互连接的商业内亭空间。其中有4个“亭子”是汇聚在一个中心庭院周围的，而还有一个“灯笼亭”则立于三角形场地的中心位置。用SPARK自己的话说：“我们的设计让边缘围合的商业空间直接汇入城市环境之中，提供进入到城市商业花园的通道，进一步将该项目与更广泛的城市肌理汇合。”

四层的商亭包外立面由水平条带状石材组成，这与周围山体岩层的意向存在一定的关联。这些元



素为项目催生一种更加亲人的尺度，同时又能更好地将商业及广告标示与建筑有机延续。商亭的角落弯曲，柔化了建筑并引导人流。所有的商亭都在首层陈列延续的玻璃透明店铺，而获取最大限度的商业机遇。

下沉花园和二层的景观露台为项目注入一种更加私密的购物体验。地铁和公交带来的大量人群在商业流线引导下自然的从外街走到商业景观中。上部的露台环绕中心灯笼亭，而灯笼亭又通向上一层的露台就餐区。这些都勾勒一种浪漫的就餐体验，非常适合深圳当地的气候环境。这样的设计也可保证建筑在非购物高峰时段可以充当另一种城市目的地：关于社交和娱乐的综合场所。

作为建筑空间的次级营造，景观设计的线索来自蛇口丰富的自然地貌——包含周围山脉细腻的岩石纹理。独特的室内外相交融的空间提供了创造室内外景观相互贯穿且伸入和环绕商业组成部分的机会。景观设计穿插于空间之中，形式上和概念上都与建筑的石材纹理形成有机的对话：以条带的石材层叠组成肌理，雅致的金属条带形成点缀——在夜晚它们会发光，同建筑的表皮相呼应。点缀的金属条带是受到自然状态下岩层缝隙可能发现的珍惜矿藏元素的启发。建筑外立面与景观中的选材一致，建筑仿佛为自然地理的竖向延伸。

如果我们进一步拉近体验尺度，随着办公塔楼接近街面，周围的景观会柔和建筑的底部环境，绿植挑选、铺装设计和纹理都致力于将人们从商亭之间的场所引入到中央景观之中。铺装和绿植的选择在质地、材料和色调方面都相互补充，更加突出了流动性：从街边的植物到一个下沉花园，再上升到灯笼亭的露台，在绿色屋顶的遮掩下形成一个关于微气候的精妙动线。

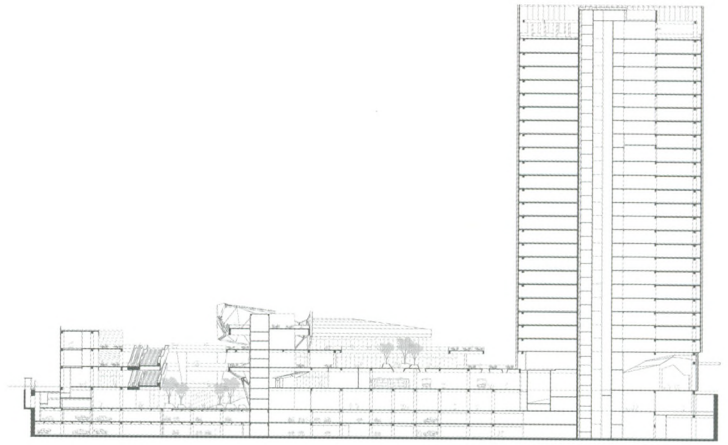
岩层的意象同样延续到室内设计的主线之中。别致的室外购物区设计让层叠的表皮持续到室内，形成条带的石材，而间歇被特色的空间打断，由金属色调质感混搭。标识和平面设计来源于同样的金属色调，补充和提升了建筑表皮和室内自然石材的暖色调。

独特的地理环境，建筑、景观与室内高度一致的设计理念，将汇港中心打造成一个具备丰富层次并充满归属感的项目。如果注意到早在20多年前，蛇口区域是招商局全资开发的中国第一个外向型经济开发区（招商银行的前身即是蛇口工业区内部结算中心），那么今日的汇港中心就有了新的城市意义：它不仅是商业办公的场所，也是整个蛇口区域生活品质的前沿阵地。它从微观层面见证着深圳从经济特区到社会特区的转型，也见证着“设计之都”一步步走向真实。□





3



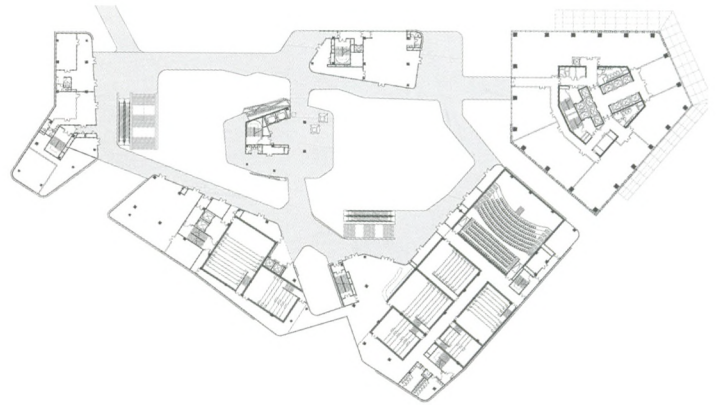
4



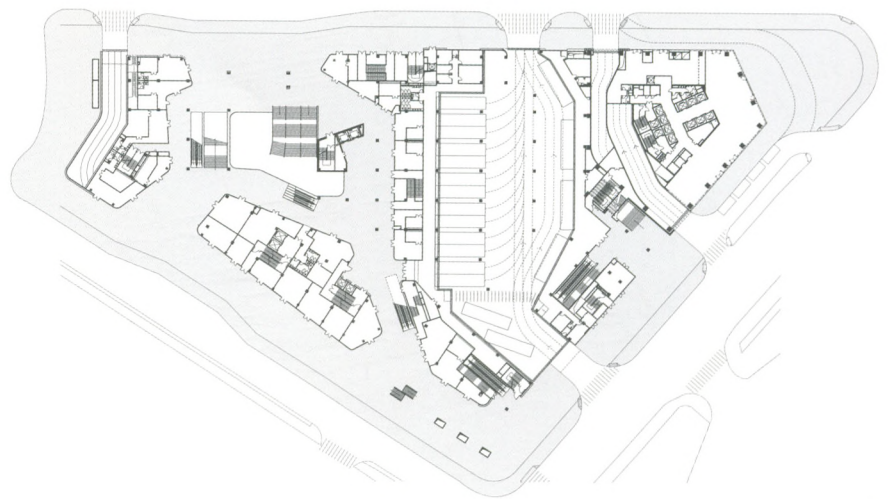
5

**项目信息/Credits and Data**

开发单位: 招商地产  
 建筑设计: SPARK 思邦建筑  
 项目总监: Stephen Pimbley, Lim Wenhui  
 项目主任: Carlo Joson, Peter Morris  
 团队成员: Cynthia Liau, Rafal Kapusta, Lintang Wuriantari, Darmaganda, Mark Mancenido, Olivia Wong, Fabian Ong, Paula Zheng, Arnold Galang, Natasha Hill  
 总建筑面积: 71,600m<sup>2</sup> (其中办公: 47,200m<sup>2</sup>, 商业: 20,400m<sup>2</sup>, 公交场站: 4000m<sup>2</sup>)  
 建筑高度: 110m  
 设计时间: 2013-2016  
 竣工开业: 2017  
 摄影: 方健



6



7

3 建筑的多个入口与城市街道形成了开放的引力关系

4 剖面

5 塔楼立面单元深化设计

6 三层平面

7 一层平面

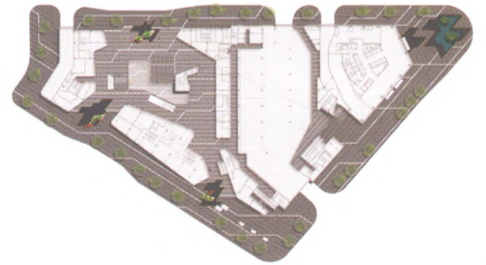




8



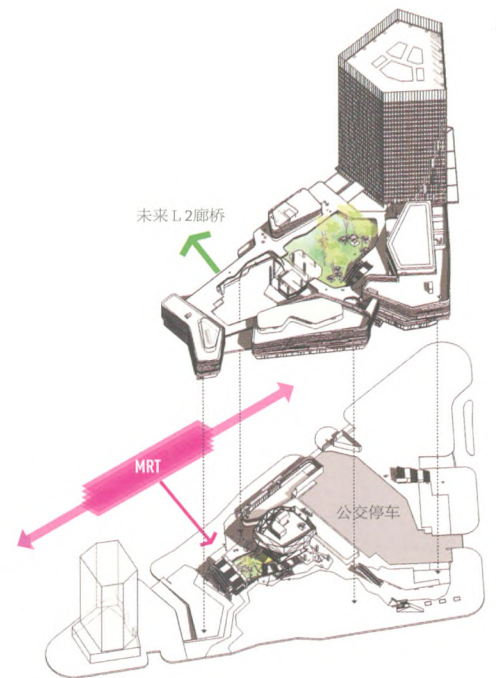
9



10



11



12

- 8 街角广场
- 9 景观小品设计
- 10 景观总平面
- 11 建筑与城市格局
- 12 城市交通关系分析