

# 格拉纳达剧院

设计单位：赛亚巴巴雷斯托普扎诺夫建筑师事务所

竣工时间：2009年

项目地点：加拿大前麦森内维自治区

项目面积：4 560 m<sup>2</sup>

摄影师：弗雷德里克·赛亚、维拉迪米尔·托普扎诺夫、米歇尔·杜布雷耶

格拉纳达剧院始建于1930年，位于前麦森内维自治区内摩根大道与圣凯瑟琳路交口的西北角。剧院毗邻众多著名建筑，如杜福特市政大厅以及由杜弗雷斯纳设计的麦森诺夫市场和麦森诺夫浴池，这些建筑见证了该城市20世纪早期的繁荣景象以及所拥有的众多建筑天才。流行的学院派风格在古代或文艺复兴时期建造的支柱、拱廊和图案上得到良好的体现。根据这一趋势，格拉纳达也加入了北美电影院的潮流，这种风格的影院一般看起来像宫殿建筑，并且具有枝形吊灯、窗帘、乐队演奏台、金箔漆以及仿大理石饰面等装饰元素。简而言之，所有装饰元素共同为剧院打造了独特的氛围，被罗伯特·文丘里称为“具有华丽装饰的小屋”。

为了进一步完善剧院的装饰设计，开发商委托建筑师伊马内利·布里法从建筑初期设计师伊马内利·杜塞特手中接过格拉纳达剧院项目。布里法是一名具有丰富经验的装饰设计师，曾负责设计了加拿大东部地区的许多剧院，其中有近20个项目位于蒙特利尔（其中包括皇家剧院、里亚特剧院、奥特蒙特剧院以及罗维斯剧院等）。

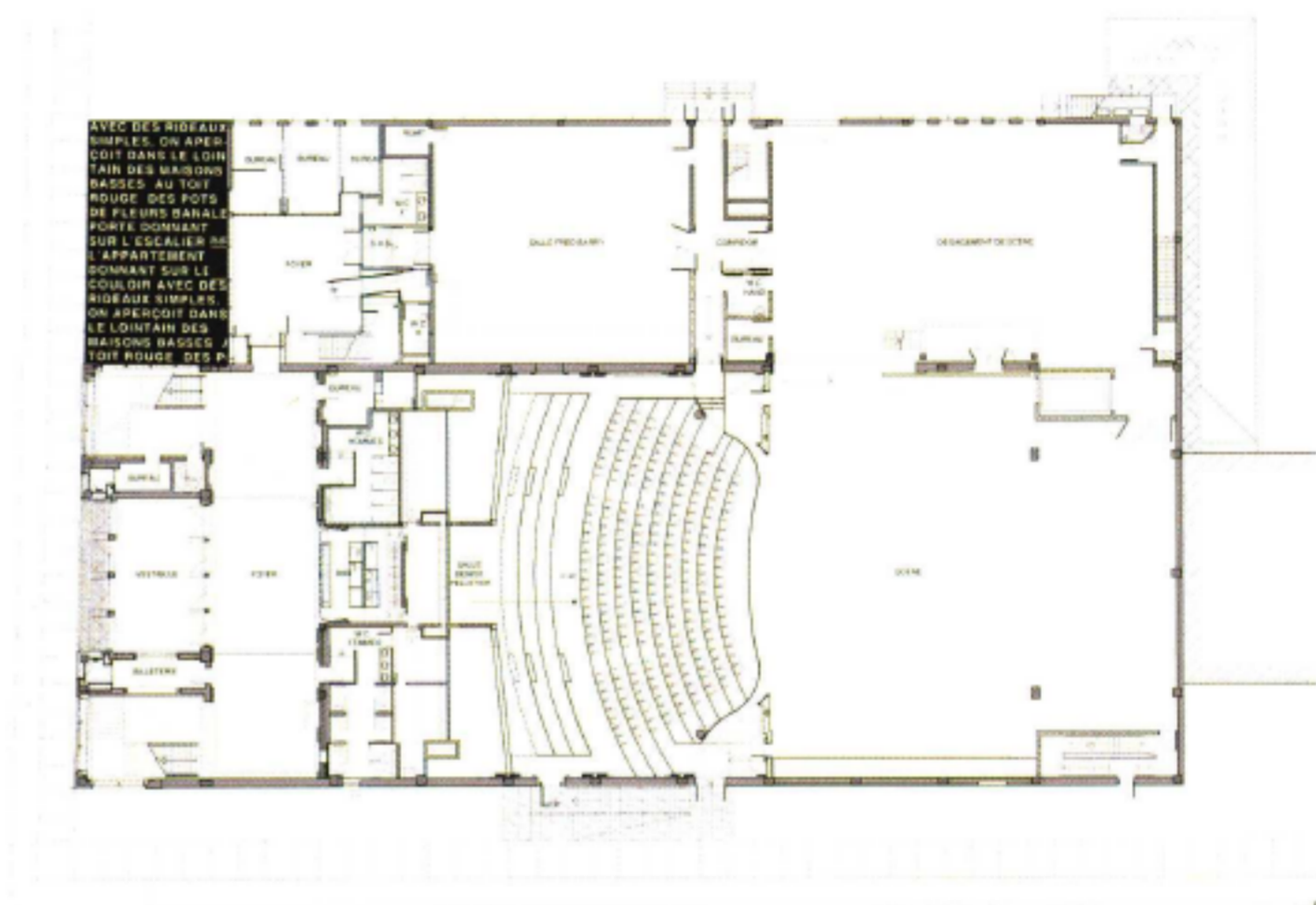
在原建筑中，人们一眼就能够发现该建筑的功能用途。建筑的前立面采用印有图案的米色预制石材。基本矩形外观的顶部设有一个带有装饰的飞檐、中楣和一个上面刻有剧院名字“Granada”的小型山墙。建筑立面沿水平方向被分割成两个空间楼层。底层是一个宽敞的开放空间，中央入口上方设有轻型材料制成的雨棚，入口两侧设有





展示橱窗。上层空间的高度相当于底层高度的两倍，上层空间将整个建筑立面垂直比例分成三个部分。中间部分位于入口的正上方，设有三个具有文艺复兴时期特色的宽大窗户，两侧分别设有一个假窗。摩根大道一侧的立面上采用与正面设计相同的假窗。建筑的其他外墙采用裸露的砌砖，看起来就像西侧的外墙正在等待着与将来的建筑相连接。

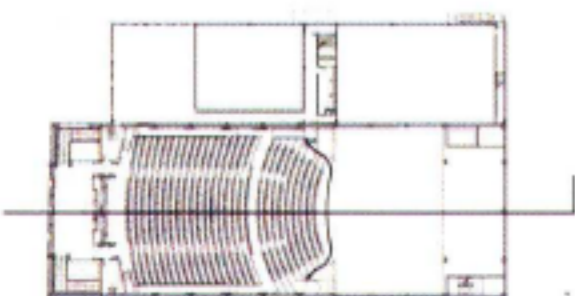
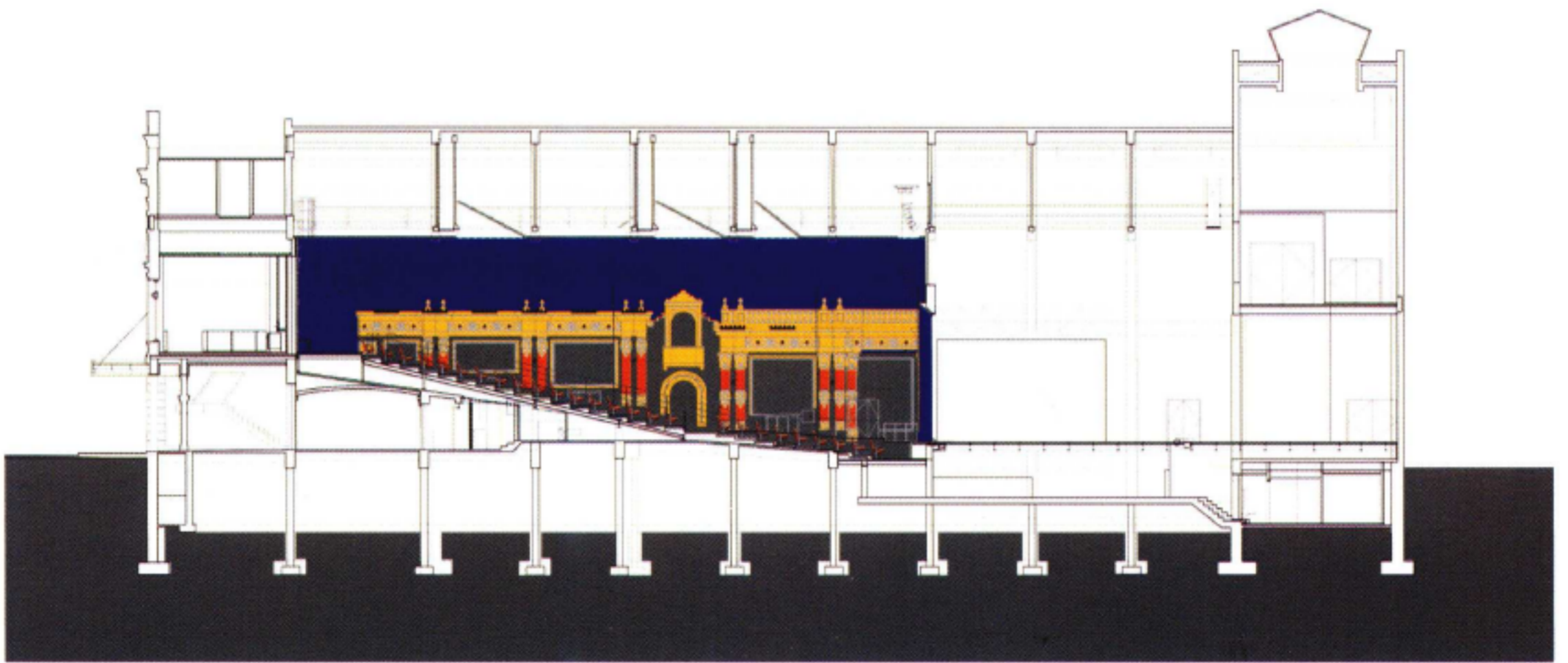
豪华的内部装饰与建筑外观相匹配。游客穿过简单的门廊后可以进入宽敞的大厅。方格天花板的拱形垂饰由支架支撑，大厅内设有壁炉和小型喷泉等装饰元素。墙面上两倍高度的壁柱在剧院内部空间再次出现，门廊上方的拱形桁架和垂拱也同样在内部空间中被再次采用。



地面层平面图

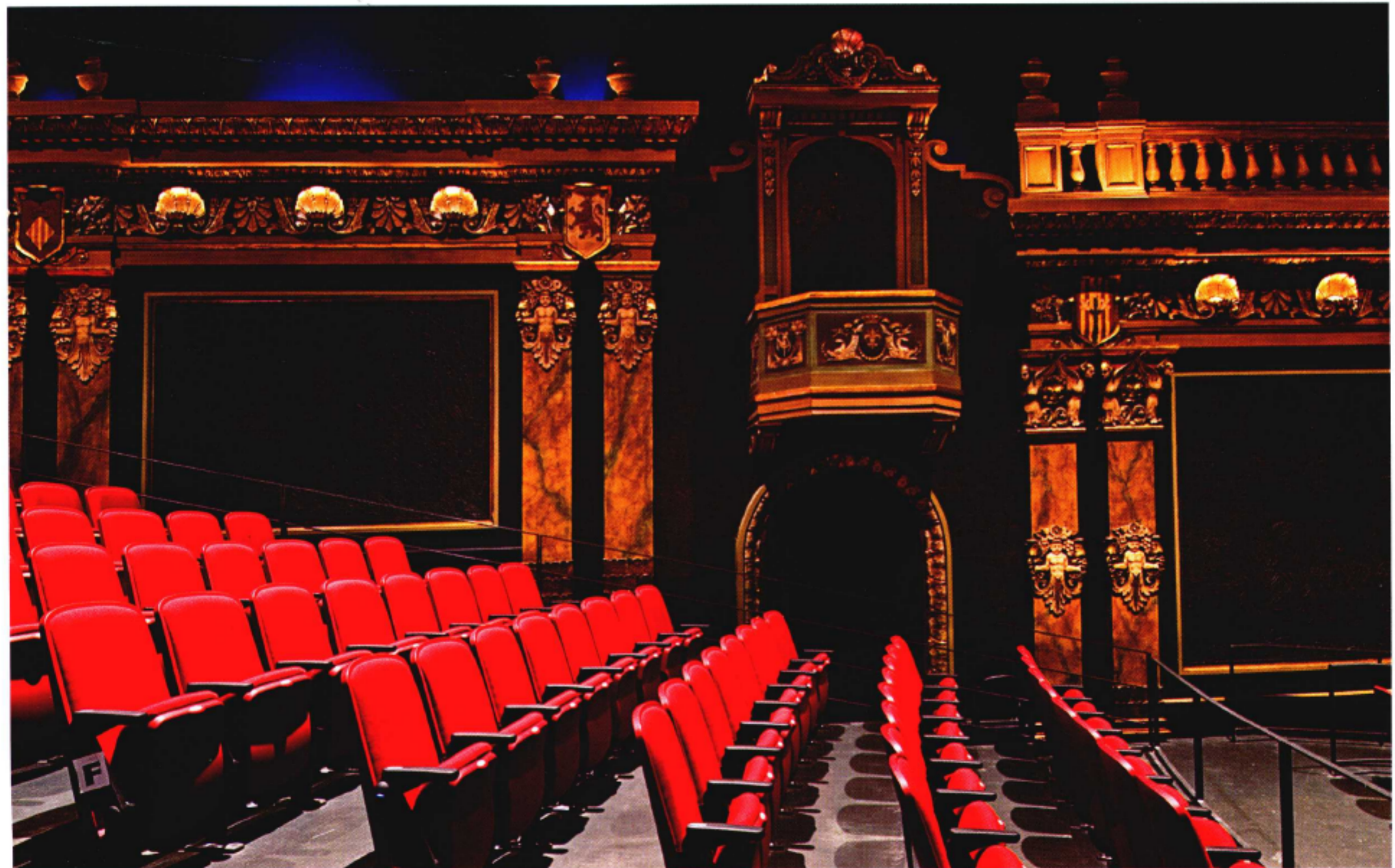






剖面图

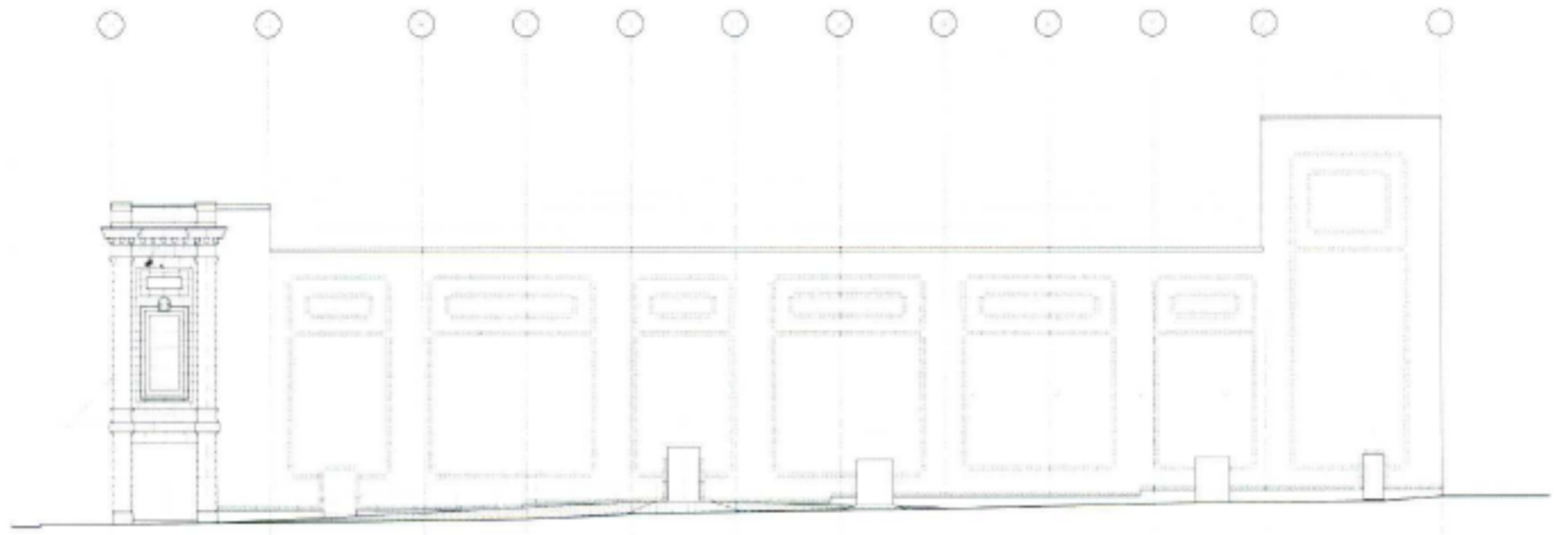












立面图 1



立面图 2



立面图 3