



拼贴的场景

——无锡通惠路综合用途发展的街块

A Collaged Prop
—A City Block of Mixed Use Development, Wuxi

张文德
Zhang Wende

[摘要] 通惠路步行街的最长街道界面在400m左右，源于新都市主义的步行尺度：在400m半径范围以内就可以获得日常消费，方便生活与工作。通惠路步行街项目体块不一，形状各异，起伏不定，随机应变；是个聚集市民活动，处处充满动力和生机的城市性场所。

[关键词] 综合用途 城市街块 新都市主义 矛盾与复杂

[Abstract] The longest pedestrian street frontage of Tonghui Road is approximately 400 meter long. Replicating the walking proximity as defined in the principles of New Urbanism, one is able to access daily needs, work and lifestyle conveniences within the 400 meter radius. The project plots at the pedestrian street of Tonghui Road vary in sizes; whereas, its terrain fluctuates in undulating elevation. The project coagulates residential activities; it is an urban place with ubiquitous momentum and vitality of life.

[Keywords] Mixed Use City Block New Urbanism Contradiction and Complexity

- | | |
|-----------|-----------|
| 1.鸟瞰图 | 5.地面一层平面图 |
| 2.区位图 | 6.地面三层平面图 |
| 3.交通分析图 | 7.地面四层平面图 |
| 4.地下一层平面图 | 8.交通分析图 |

一、拼图游戏：一幅长轴的建筑外立面

后现代主义以建筑是复杂和矛盾的白马非马宣称理论正式地将现代主义推翻，之后有更多比如颠覆、虚拟、享乐、混合等具创意的论述丛生。置身于后现代时期，无锡通惠路综合用途发展处处体现了综合的设计理论花样。

综观通惠路综合发展，它最长的街道界面在400m左右，即街块符合新都市主义的步行尺度；在400m半径范围以内就可以获得日常必需，过一般的正常生活并工作。从鸟瞰图观看整个发展的初步印象，它似乎是一个超级街块，但它并不是超乎寻常的大地块，只是极其普通的任何不等边的城市地块。

通惠路综合用途发展的体块不一，形状各异，

起伏不定，随机应变；但它是个活动的地方，处处充满动力和生机。但是，通过规律的策略规划，整体街块的地理中心地段被确认为广场中心，一条东西走向的步行街贯穿场地，通过广场形成繁忙的交汇口。与此同时，沿街的建筑位置建筑界面紧依街道，形成强烈的地方感和紧密的围合结构。

由于规划策略是物尽其用，几乎所有面积都有

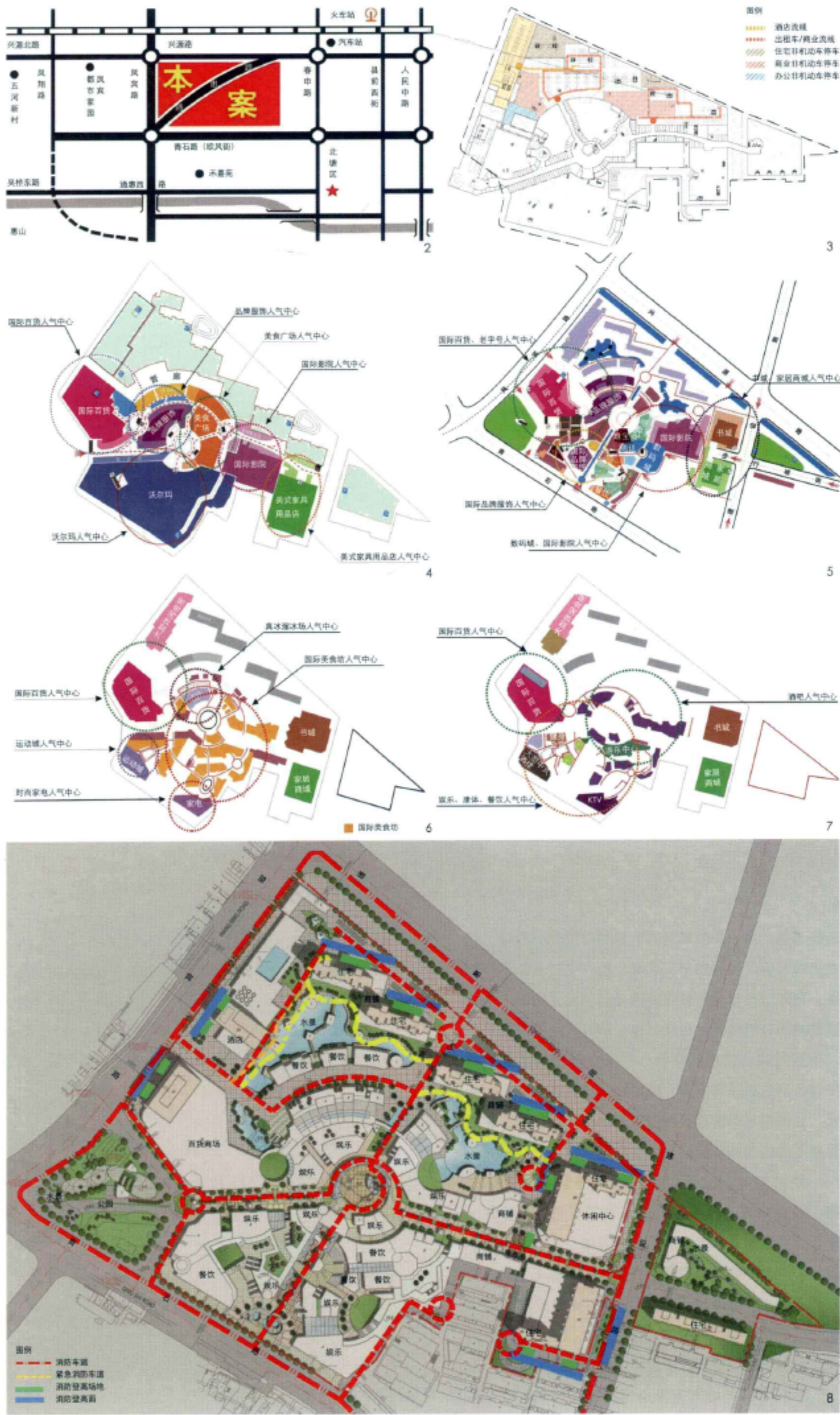
利地、最大化被规划和利用，包括绿地需求。整体设计象征一个大型道场，一座基本上导向消费主义为目标的新时代道场。新时代道场的吃喝玩乐样样都备齐，提供完善的工作、休闲和居住的机会。规划和建筑的风格通过提供娱乐休闲场所，虽然设计形象目标刻意，在于哗众取宠，刺激并催生消费行为，更像提倡无尽的享乐主义。

如果将东北通惠路、西南建设路、东南青石路以及西北望宾路每条街道的界面连贯起来，一幅长长的横轴图画形成一幅绚丽多姿、错综复杂的拼凑图画或合成影像。空间设计从锥形概念发展乃至街道界面，几乎像个童话乐园，犹如装置艺术的游戏。长轴图画似乎是任性发挥、创意无限的后现代意识拼凑图画，犹如拼图游戏。

连续的长轴空间必须以不同的角度和方法来阅读其多元的设计形式。若是在长轴上浏览的话，它透露建筑的街道界面充满多焦点，无法找到一个主要的焦点，不会看到次要的角度，反而侧向多个重点、多个景视；它实在地充满多焦，同时失焦。整幅建筑外立面充斥着戏剧性的韧性与张力，形象不断地在延展、在流串、在移动、在互动；界面和场所无边无际地被拓展。总体平面空间和建筑的街道界面反映社区的集体意识，活动可以集体地在不同的焦点共同发生；同时提供个人的选择，随时是个人行为在不同的失焦地点独立进行。

通惠路综合用途发展揭示典型的后现代主义手段：由于时间和历史的变迁，城市并不单是人工创意，城市生长也可以是随意的有机生长过程，而且如同自然是混乱的场面，所以刻意加工可能会形成单调的同化。城市形态是不断地在浮动和分解，它会产生无法控制的和模糊地方，并且可能缺乏与众不同的个性。牵连住城市专家林奇Lynch的论点，通惠路综合用途发展并没有完全成就林奇独特的提议，五项城市设计概念：连网的、清晰的、具备意象的通道、边界、区域、节点和地标。

相反的，通惠路综合用途发展铺设了通过广场交汇点的主要步行大街以后，弱化了其他散发的通道。城市界面被严谨地强调面对街道，但不突显区域、节点和地标的概念。区域、节点和地标的意义是无处不在，





随处可见。每一片发展角落就是独自形成的区域，但也是时常彼此跨界的不同区域；每一个节点都不似节点，它随时在变化并转弯到别处；因此，每一个地点就是其固有的地标，自成体系。故弄玄虚的手法是贴切地适宜综合性质的发展，在于让使用者随处走动探讨各自的通道和方向，随时随地探讨各自意愿的空间，让使用者尽情享受所提供的空间，给不同的使用者在不同的时间和空间提供使用最大化。

经过整体规划的量化，通过分解、整合、分隔，拼凑方式，选择的材质及其固有的颜色显露出来。在充满矛盾和繁杂的设计意识里，矫饰、颠覆、虚拟、混合等各种面积和色彩手法，趣味无穷的五花八门都可以采用，处理得体的话不会造成视觉的混乱，反映并增强多样的综合意识主张。因而，体积的量化和材料的质变同时应运而生。

每天生活的地方有如电影的场景，也可以一样

充满戏剧性，充满不断变化的样式，充满生机和趣味。通过空间的装置，以隐喻式的电影场景，后现代的许多主张在通惠路综合用途发展淋漓尽致地展现。模拟的行道道场，本质上应该是步行街道的道场，也是销售和消费功能的道场，随时并同时当即形成日常的交易互动，一切都讲究方便和舒适最大化。由于发展的街道边缘和内部都可找到商铺和办公楼，提供一个住家每个星期的可能需要，发展以内偏北面的住宅用途发展约有一千五百多户人家，以及街块以外的四周毗邻，同时受益于整个街块的综合用途发展。

二、综合发展用途：一个屋檐下的综合体

城市既然是生活与工作密集的结合体制，如果可能的话，照理是没必要有意地将家庭生活、工作赚

钱、购物消费等不同用途和地点分别。城市生活总是在人们同时互动的情况之下发生；繁复的、多面性的、具有成长活力的城市空间给人们带来不同的日常互动。理论上来说，城市型态是不能以严格的条例管制，城市在其存在的空间里，随着人们的生活和时间与日变更其功能性质。

综合用途应当符合城市里同时互动的的生活。许多形成的城市村落，比如发展中的通惠路综合发展本身就是一个很显然的城市村落例子，它提供人们活动的地方，包括娱乐，休闲和学习等活动。相对的，选择允许无止境的郊区蔓延，抑或允许城市的增加密度，是愈加地显露其已经受到质疑之诸多弊病。

且说综合用途的住宅空间是比较适合公共环境，不是私人的或受到管制的个人空间。高度城市化的地区缺乏私密的户外空间，对小孩和宠物在成长中是极其不便和受限。至于综合用途的商务用途则比较



适宜各种类型的零售和办公用途。当人口继续增长，政府大力支持大量开发人力和自然资源等，在继续城市化的无锡或任何类似地区，培育良好的经济发展氛围，确是全民适时的进步举措。

综合用途发展却是城市经济的锚定点，通过凝聚的财力创造扩散式的有益商务活动氛围，也能够带动附近邻里的经济复苏。健康地混合商务和住宅用途是可以产生活力，继续巩固周围环境的进展；新生命力明显的是依靠人们居住、工作、休闲和娱乐和购物，所以是值得鼓励、强化并增加住宅合并商务的综合发展活动。

除了财经可能以外，现代的消费群体确实是有意愿倾向于大型如盒子般的零售地点，世界各国的趋势也一样。对比往日选择不多而被分散在不同的小型商店购买不同的东西，今天多数的日常购物行为都比较倾向于日常的或每星期的购物方便。所以，综合用途在这样的现代生活方式能够发挥其内涵和作用，为收入和消费不同的各阶层人口带来方便和舒适。

三、总结

处于生态意识日益重要的时刻，无锡通惠路综合用途发展是有必要诸多考虑和慎重针对土地用途，规划及策略，比如交通、发展密度、节能效率、自然走廊、开放空间，特别是增长管理等广泛因素，以期达到可持续的明智增长。

作者简介



张文德，联创国际建筑研究中心。

项目名称：无锡通惠路步行街商业综合项目

地理位置：中国江苏省无锡市北塘区

设计单位：美国RNL建筑师事务所 UDG联创国际

开发单位：无锡金太湖房地产开发有限公司

项目指标

总用地面积：142180m²

总建筑面积：651010m²

容积率：2.98

建筑密度：53.30%

绿化率：30%

- 9.总平面图
- 10.商业街小透视
- 11.中庭透视
- 12-13.建成后效果图
- 14-15.建成后局部效果