

天津市人民体育馆

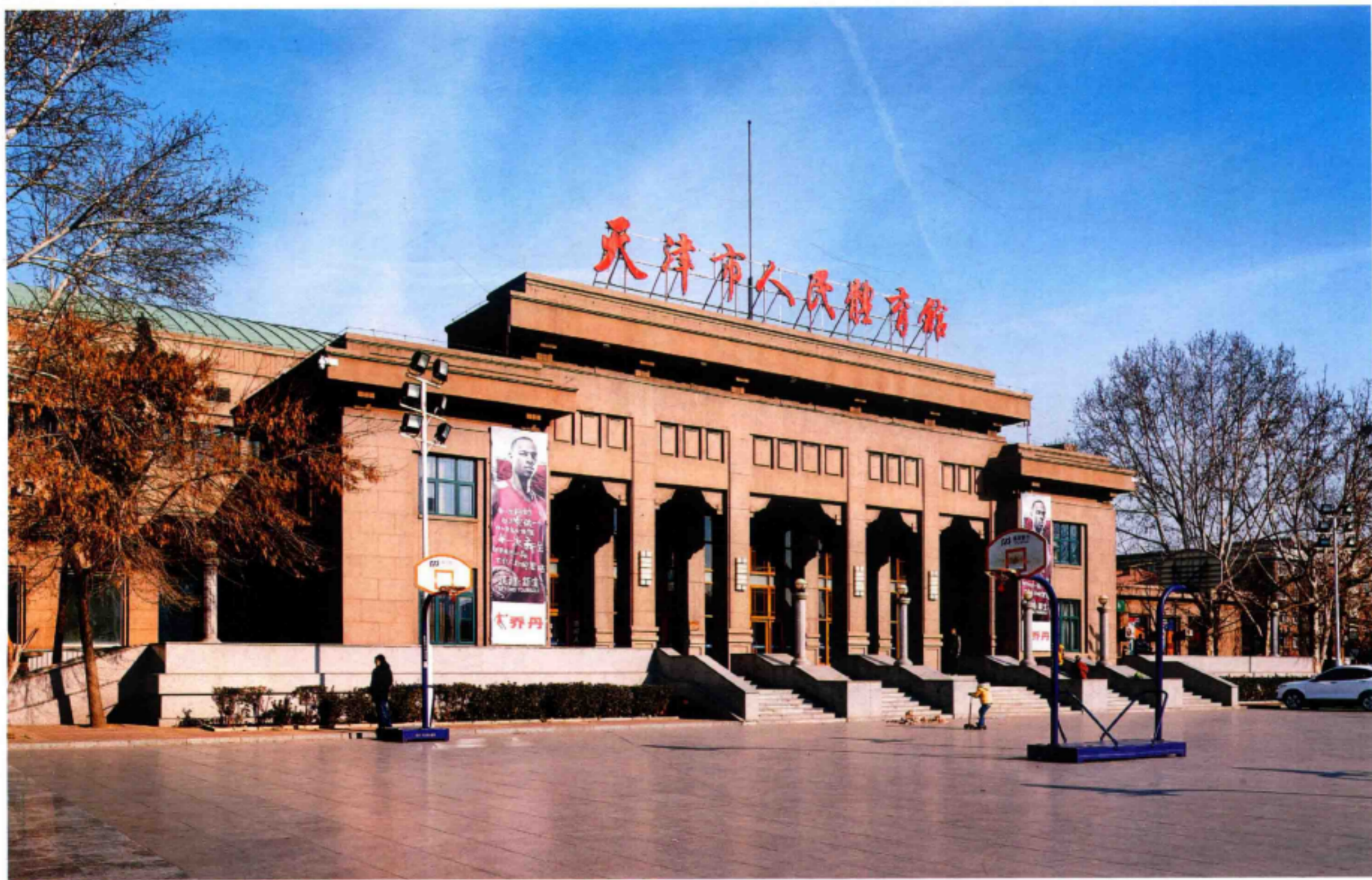
建设地点：天津市和平区贵州路 33 号

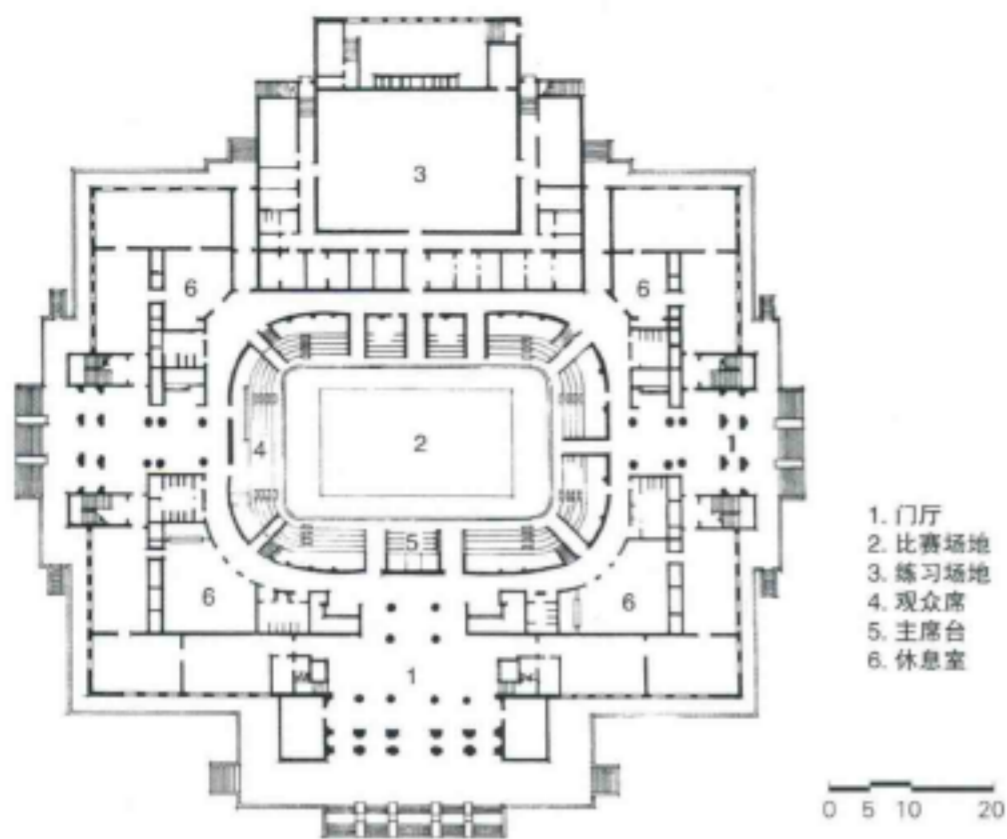
设计 / 竣工时间：1954 年 / 1956 年

建筑面积：16 400 m²

主体建筑高度：22.12 m

观众席：5 300 座





1. 门厅
2. 比赛场地
3. 练习场地
4. 观众席
5. 主席台
6. 休息室

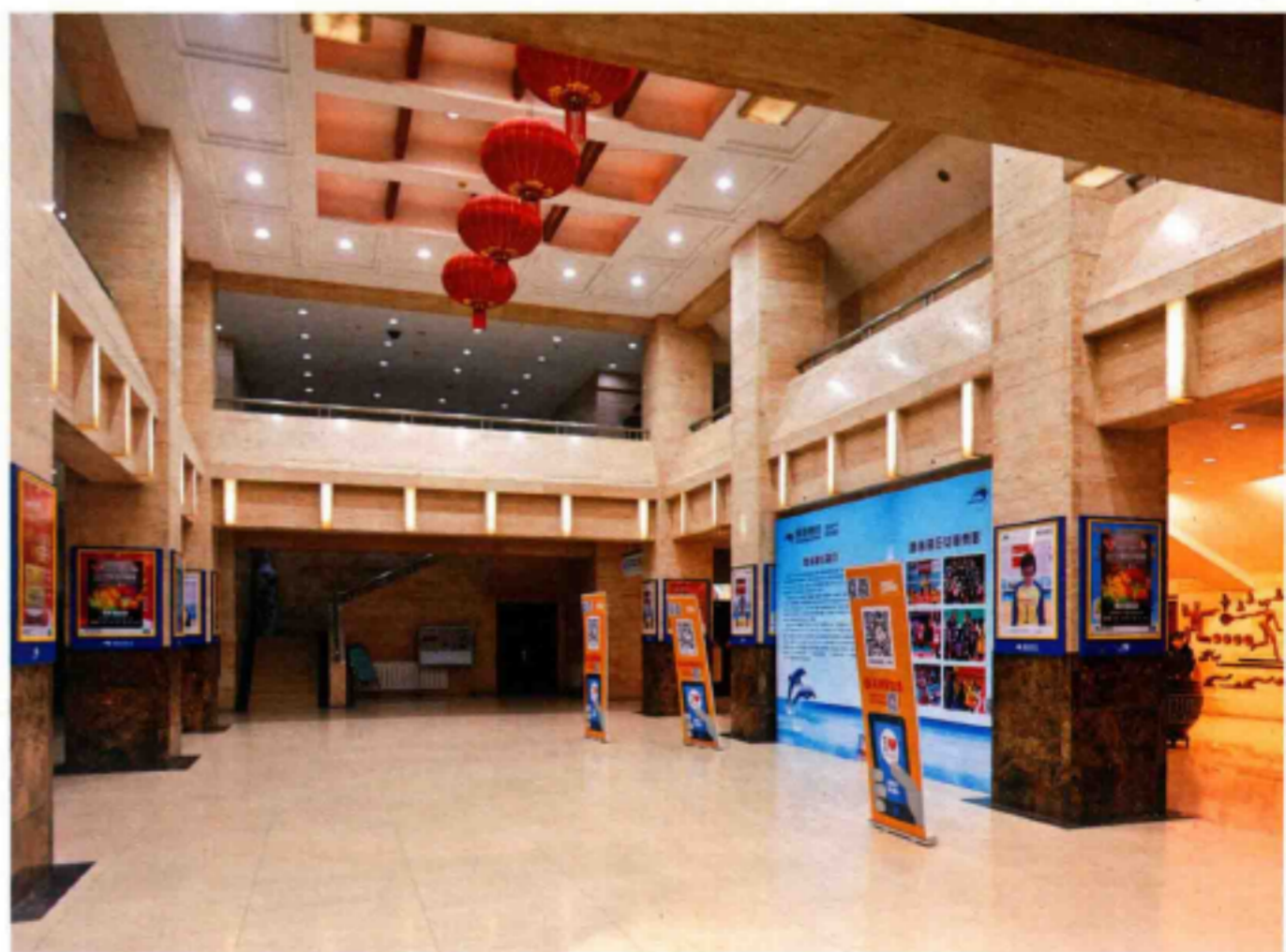
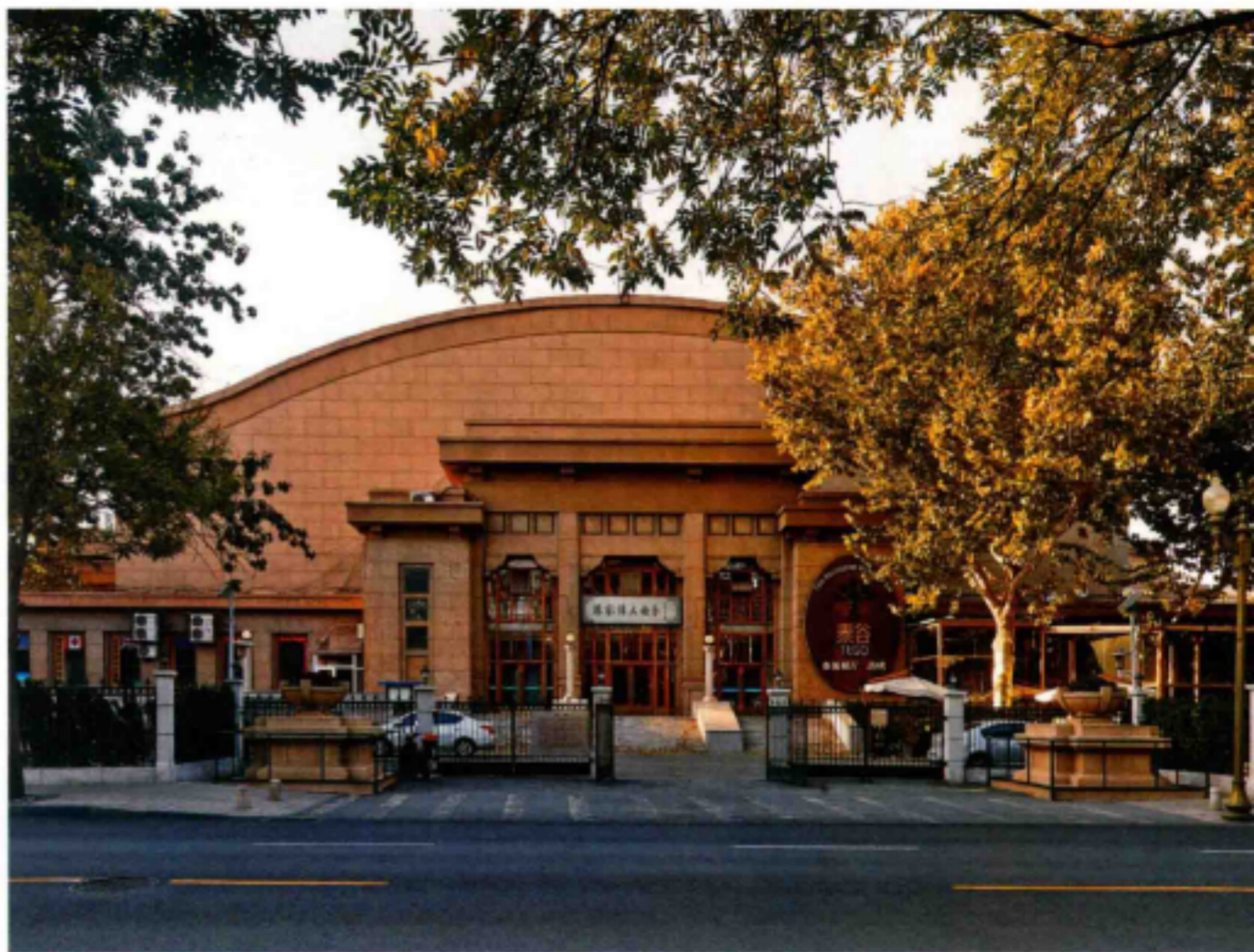
项目概况

天津市人民体育馆是中华人民共和国成立初期第一批兴建的体育设施，也是天津市第一座技术先进的现代体育馆，配套设施有1个练习馆和4个小型球类室、会议室等。体育馆为砖混结构，屋盖长70 m，宽52 m，结构采用拱形螺栓连接的角钢联方网架。该结构在当年具有国际先进水平，建筑形态汲取中国传统空间特点，有主次、有起伏、有层次、有韵律，并以琉璃瓦做屋檐，琉璃砖做女儿墙，具有浓郁的民族风采。

1956年初主体工程施工基本完成时，适逢开展反复古主义，设计为此进行了修改，取消了全部琉璃瓦做法，降低了建筑标准，原四角连廊的空间并入建筑整体，形成中西合璧式的近代建筑风格。

该馆建成至今已有60多年，建成后承接了上百次国内外竞技比赛，为不断适应社会发展的需要，先后进行了6次重大改造。第一次1956年，该馆建成不到一年，苏联马戏团来津演出，因空间不够取消了两根承受水平力的拉杆；第二次1964年，市委将会议的中心会场设于此地，为满足会议声学要求，进行全面声学环境的提升改造，改造后观众厅混响时间为1.13秒（500周）；第三次1973年，因不慎失火进行修复；第四次1987年，为提高观众席舒适度，将条凳式座位改为座椅，调整了排距，观众席减少到4 000座；第五次2012年，根据国际比赛要求，扩大比赛场地面积，由865 m²改为1 037 m²，观众席进一步提高标准，排距改为850 mm，座宽500 mm，改建后场地、照明、计时计分设备均达到国内先进水平，并符合国际比赛要求；第六次2017年，为迎接第十三届全运会女排比赛，对比赛场内外做了全面的提升改造。

跨越半个多世纪，历经沧桑、不断更新提升的天津市人民体育馆，至今仍是公众最为喜爱的体育场馆之一。





361°中国女子排球联赛 (2014-2015)

今晚报赛区

361° 361° 361°

CCTV 5
体育赛事

加多宝

中视体育
CCTV

渤海银行
BOHAI BANK

渤海银行
BOHAI BANK

中视体育
CCTV

渤海银行
BOHAI BANK

渤海银行
BOHAI BANK

361° 361° 361°

361° 361° 361°

361° 361° 361°

361° 361° 361°

361° 361° 361°

361° 361° 361°

361° 361° 361°

361° 361°

今晚报 一报在手 应

特莱福运动器材

222