

# 传统人居意境的现代演绎

## ——记杭州市城北新城长睦-皋亭城市综合体城市设计

### Modern Performance of the Traditional Artistic Conception of Chinese Habitat —The Case of Changmu-Gaoting Urban Complex in Hangzhou

于光宇

Yu Guangyu

**[摘要]** 随着杭州城市的发展扩张,地理及交通优势的逐渐显现,长睦-皋亭地区迎来发展的关键时期。本项目尝试引进新的开发理念,充分发挥长睦-皋亭的自然山水和人文资源优势,将长睦-皋亭构建成体现传统人居意境的现代生态综合功能区。

**[关键词]** 自然山水 传统人居 现代演绎

**[Abstract]** With the development of hangzhou city's expansion, Changmu-gaoting area's advantages is gradually strengthening by its location and traffic, Therefore, the district got its critical period for development, This project intend to bring new development strategy and activate its natural landscape and humanities resources advantage, aim to transformed changmu-gaoting area into a modern ecological & comprehensive functional district, where life would reflecting the traditional artistic quality.

**[Keywords]** Natural landscapes Traditional inhabitation Modern Deduce

长睦-皋亭城市综合体位于杭州主城区东北边缘,背靠皋亭山,上塘河将其划分为长睦和皋亭两个单元。随着城市的发展扩张、城北新城概念的提出以及规划地铁站点的设立,长睦-皋亭的地理及交通优势的逐渐显现,迎来发展的关键时期。作为城市边缘的居住综合体,长睦-皋亭的发展需要提高依靠自身的综合竞争力,并妥善处理城北新城内各综合体之间的相互关系。

## 一、长睦-皋亭综合体如何展现自身特色?

首先,我们思考的是,位于城市边缘的长睦-皋亭综合体如何吸引人们到此来工作生活?展现自身特色,提高人居品质将是长睦-皋亭发展的方向。

本次规划从基地的自然条件和历史文化中寻找脉络:长睦-皋亭片区拥有良好的自然条件,项目组在调研时最深刻的印象,就是基地自然山水所构筑的“川上田园、半山半城”画卷。

同时,长睦-皋亭片区拥有悠久的历史,上塘河是江南古运河的支流,孕育沿河市井人家;皋亭山是一座历史悠久的名山。山水相依,这里凝结着千年的文化积淀与传统人居智慧。

因此,本次规划试图通过体现传统人居与自然

山水的关系,展现长睦-皋亭城市综合体的自身特色,使之具有独特的竞争力。

### 1. 水与人居

在中国悠久的历史里,水是重要的文明脉络,人们逐水而居,形成聚落,并发展成城市;水也是重要的商贸流通载体,人们开凿运河,运载物资,依水兴市,形成如清明上河图描绘的繁华景象。可见,水在传统的人居中,起着公共活动、生活纽带的作用。

横穿基地的上塘河历来是南北交通要道,在宋元时期,上塘河更是连接京杭大运河进入杭州的唯一通道,南来北往的船舶如过江之鲫,并在沿河形成繁华商埠。规划传承和发挥水的“动境”,体现上塘河的公共性功能,使之成为长睦-皋亭片区公共活动的纽带。

### 2. 山与人居

与富有生活气息的水不同,在中国的历史里,“山”是隐居之所,是贤人雅士追求清静、避世纷扰的地方。“采菊东篱下,悠然见南山”一句,便是通过“见山”体现出诗人悠然淡泊,超脱于尘杂之外的情愫。而同是陶渊明的《桃花源记》,则通过对桃源人家的探访,揭示出古人对山更深层次

的情结,是对理想人居的向往。规划传承和发挥山的“静境”,使皋亭山成为现代人放松休闲的怡然所在。

### 3. 山水人居,动静相宜

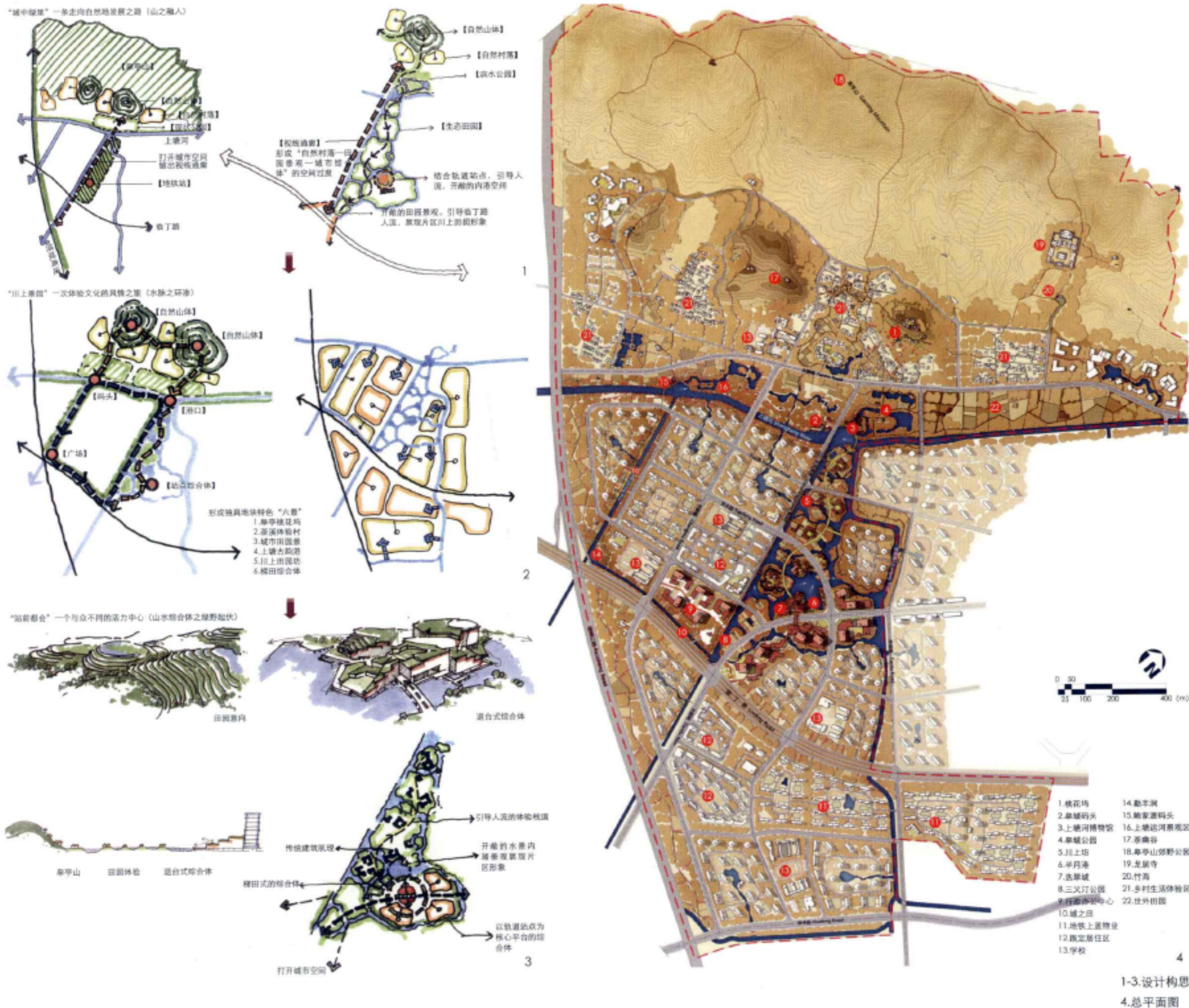
本次规划试图结合以上对传统山、水与人居关系特质的理解,在现代的长睦-皋亭片区融合山水,塑造自然和谐、动静相宜的传统诗意人居意境。

## 二、现代居住综合体如何体现传统山水人居意境?

长睦-皋亭综合体设计要求落实约360万m<sup>2</sup>的建筑总量,其中约80%为居住。我们面临的挑战是,在现代高密度居住综合体,如何体现传统山水人居意境?

我们认为应该以在实际开发中,城市设计能控制什么为出发点进行思考,并控制关键要素,而非处处用力。

现代居住区规划的理念,已不再满足于布置单纯的居住功能,公共与配套服务的规模与品质则越来越成为衡量居住区标准的关键要素。而与居住功能相比,公共服务功能的布局具有较大的灵活性和



1-3.设计构思  
4.总平面图

可塑性。因此，本次规划的核心是，通过公共活动轴线的控制和塑造体现山水人居意境的空间关系。

本项目构思依托纵穿基地中部的上塘河支流三义港，打通从规划地铁站点到皋亭山的公共轴线，使之集公共活动、历史文化、自然生态于一体，成为连接水的“动境”与山的“静境”的脉络。并在轴线上塑造江南水街、川上田园、桃源人家的三大主题传统意境。

### 1. 江南水街

纵横阡陌的水网是江南水乡的传统骨架，临水街市、码头、桥构成了传统水乡的基本元素。本次规划连通三义港与勤丰港，形成连接长睦-皋亭片区公

共活动的水环，使之成为杭州城郊居住旅游综合体内都市人文体验项目的线索与形象展示窗口。在水环的基础上进一步梳理打通基地内部的水脉，在公共活动主轴上形成浮岛。从地铁综合体出发，构筑引导人流的花溪栈道，在岛上以传统建筑肌理形成相互连通的商业街，策划展览馆、艺术工坊、长睦客栈、古镇步行街等项目，体现传统江南水街热闹繁华的意境。

### 2. 川上田园

在中国的文明史中，田园文化源远流长。工业文明的发展只有数百年，而几千年的农业文明对中国有着深远影响。男耕女织、平淡和谐的田园生活，仍然是很多现代人内心深处对理想人居的向往。基地内

现状沿河有大片农田，规划保留部分农田形成都市田园景观带，并以田园意象构筑片区核心地铁综合体建筑群，让生活在都市的人们感受“田园文化”。

#### (1) 梯田综合体

以层叠的梯田为意向，形成退台的地铁综合体，面向水面层级跌落，形成“山——水——田园——综合体”空间序列，构筑自然和谐的现代山水空间关系，并通过层层屋顶绿化为城市提供更多的开放空间。

#### (2) 都市田园

沿水环形成都市田园景观带“城中田”，以现代景观设计手法体现田园意向，并开辟部分都市田园实践区，让居民和旅游者可以参与体验种菜摘果等田



5



6



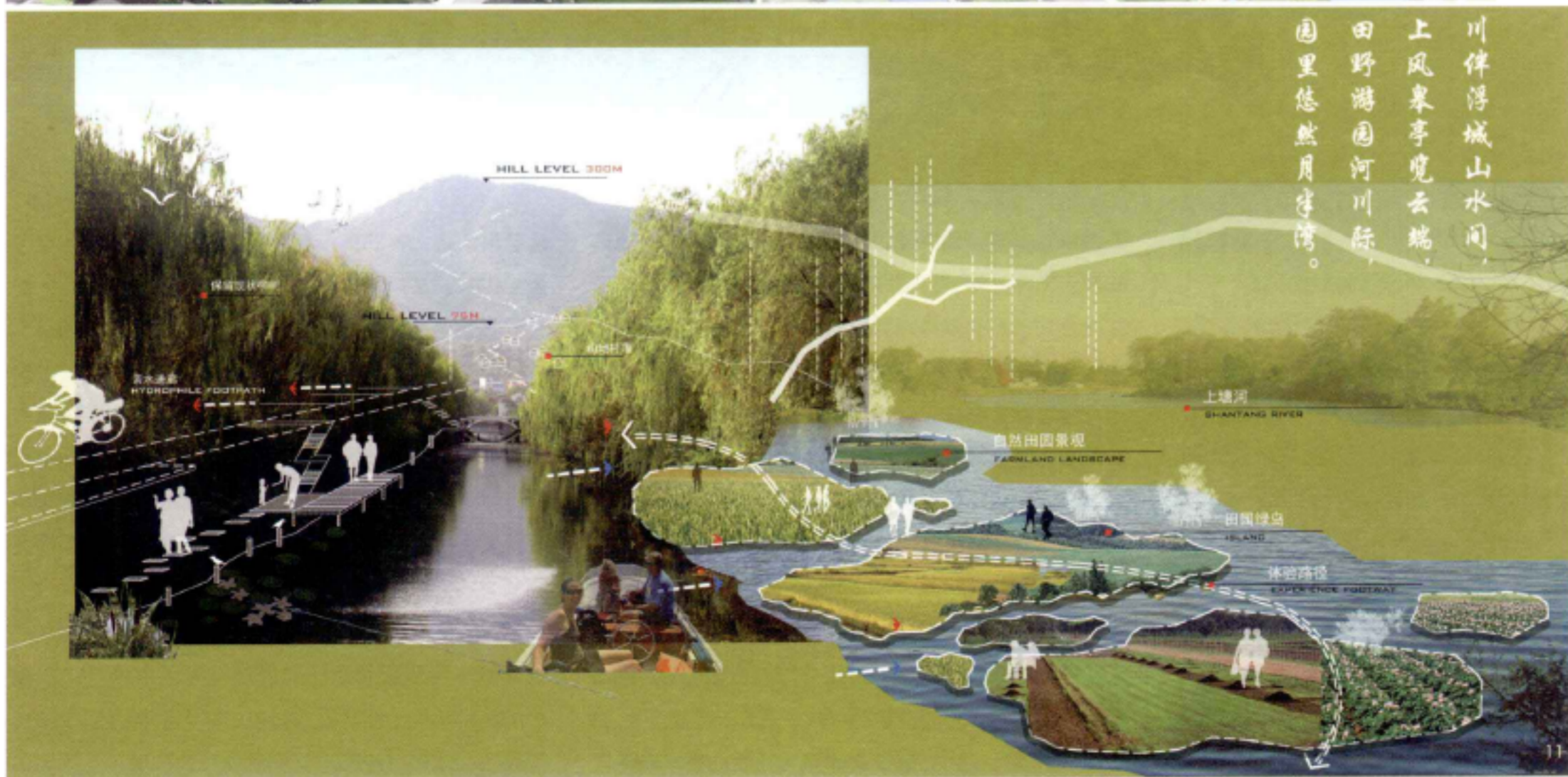
7



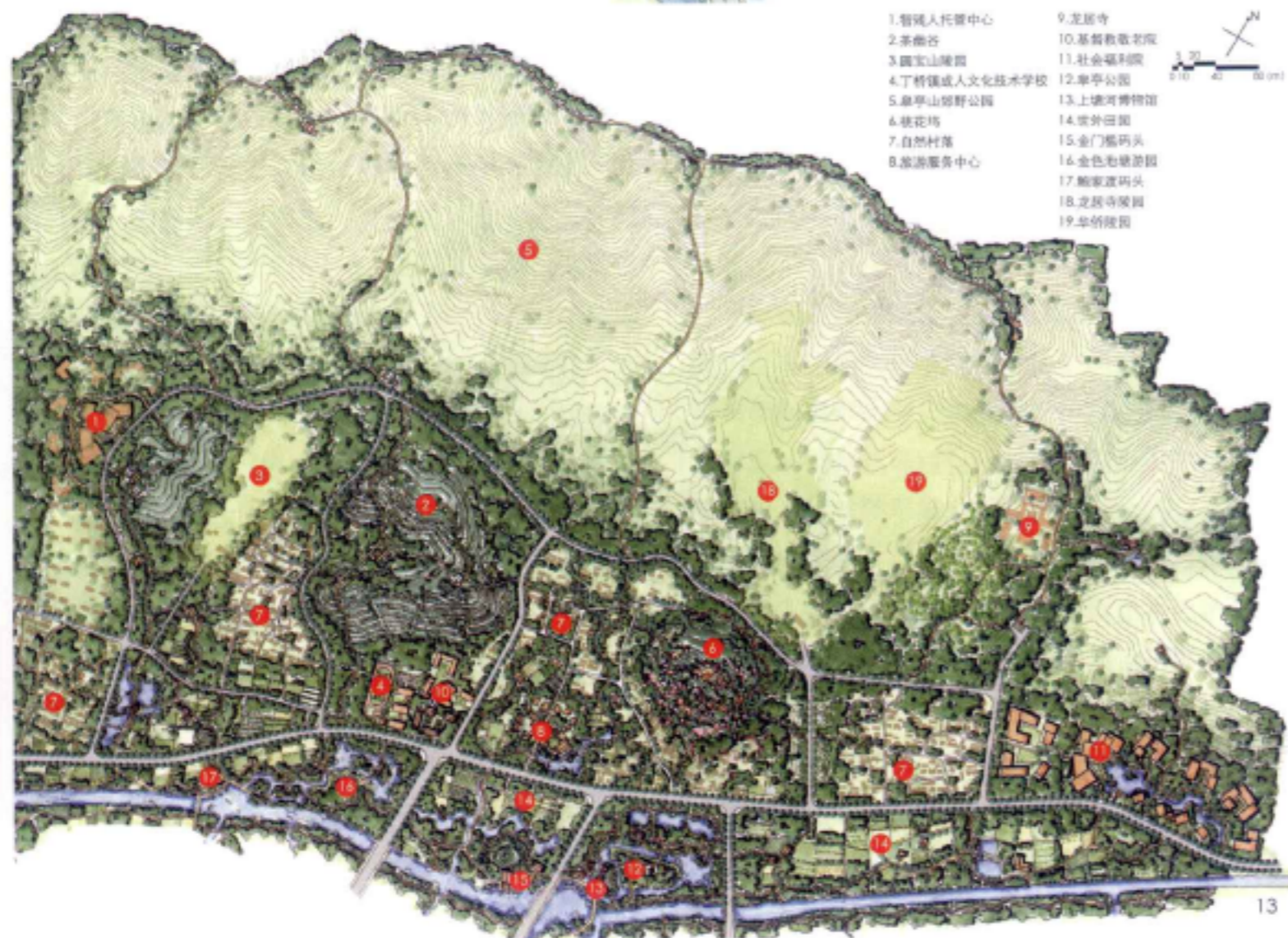
8



10



11



园活动。

### 3. 桃源人家

皋亭山上的传统自然村落体现了和谐的山水人居关系，规划尊重坡地村庄自然生长的机理以及村民原始的生活习惯，梳理村庄内部的公共空间和路径，打通通达山体与水体的脉络，形成蜿蜒有致的体验路径，并以“桃文化”和“茶文化”为主题，营造探访“桃源人家”的意境。

#### (1) 皋亭桃花坞

“缘溪行，忘路之远近。忽逢桃花林，夹岸数百步，中无杂树，芳草鲜美，落英缤纷。”——《桃花源记》

基地北部的皋亭山风景优美、文脉深厚。南宋时山中的“十里桃花坞”两岸遍栽桃树，自此形成“皋亭观桃”的习俗。规划沿溪流山路植桃树，于树间布栈道，栈道延伸至山顶之处，设桃主题的广场，博物馆，酒店及赏桃等景观点。

#### (2) 茶溪体验村

“屋舍俨然，有良田美池桑竹之属。阡陌交通，鸡犬相闻。其中往来种作，男女衣着，悉如外人。黄发垂髫，并怡然自乐。”——《桃花源记》

规划保留基地内的自然村落机理，以及传统的耕作场景。以茶为主题，形成茶溪体验村。规划坡地茶田，茶溪古村、茶舍品茗、皋亭采茶等内容，让现代人在其中体验怡然自乐、清净休闲的山村生活。

规划通过以上三大主题的现代演绎，形成长睦-皋亭综合体的整体意境。

#### 作者简介



于光宇，深圳市城市规划设计研究院，项目主任，主创规划师。

项目参与人员：舒伟刚 孟宇 周新喜 袁文颖 舒宇翔 林辰芳

5. 皋亭-长睦远景
6. 局部小透视图
7. 花溪栈道小透视图
8. 茶庄小透视图
9. 河流小透视图
10. 鸟瞰图
11. 拼贴图
12. 生态田园体验区
13. 局部平面图