

Longhu Shapingba TOD Chongqing, China

龙湖光年 / 重庆沙坪坝TOD

中国重庆

建设单位: 重庆龙湖景楠地产开发有限公司

项目组成员: 向井一郎, 丁炳均, 马骥骥, 手钱光明

合作设计: 中国建筑西南设计研究院有限公司

建筑用途: 商业, 办公, 酒店, SA

建筑面积: 约 48 万平方米

竣工日期: 2020 年

CG: Rayspace

Client: Chongqing Longhu Jingnan Real Estate Development Co. Ltd.

Design Team: Ichiro Mukai, Byunggyoon Jung, Sushuang Ma, Mitsuki Tezen

Local Architect: China Southwest Architecture Design and Research Institute Corp.Ltd

Program: Commercial, Office, Hotel, Service Apartment

Building Area: About 480 000 m²

Completion: 2020

CG: Rayspace

沙坪坝上空悬浮的宇宙船

2020年的时候, 如果你可以搭乘成渝高铁, 或者地铁来到沙坪坝车站, 出站的瞬间抬头仰望, 你首先看到的, 将是一个悬浮在空中的宇宙飞船。这个长80米, 宽36米的椭圆体量悬浮于头顶, 成为引导乘客涌向城市的光标。它向着三峡广场的方向展开, 不断吸引着周边人群的聚集, 也不断向城市释放着它的个性和魅力。

重庆沙坪坝铁路综合交通枢纽工程 - 龙湖光年项目, 位于成渝高铁线中的重要节点——沙坪坝站之上, 总面积48万平米, 是一个综合了公共交通、商业、办公、酒店、酒店式公寓的站城一体开发项目。

自由通道——缝合城市

基地的北侧为商区, 南侧为居住区, 西侧则毗邻沙坪公园和大学。铁道的出现, 割裂了南北两侧的城市。而本项目不仅仅承担了联系周边地块的节点作用, 也肩负着缝合城市肌理的功能。

以车站为中心, 建立步行网络系统, 将通过铁道, 地铁等的人流与周边的步行网络相连。同时沿洄游流线引入公共空间, 形成催生各种社会活动的“舒适步行街区”。

城市绿廊——引入自然

基地的西南侧为沙坪公园。通过在项目中引入“绿色城市走廊”的概念, 将沙坪公园的绿色引入项目, 并扩大至周边街区, 带动城市环境的改善。

车站核——贯通站城

项目中, 地下7-8层为三条地铁的换乘车站, 地下4层为高铁的出站大厅, 地下2层为公交站台, 地下1层为出租车乘坐点。面对如此多层级的复杂交通流线, 车站核的概念被引入进来: 通过车站核来顺畅引导不同高度上的各个公共交通之间, 以及公共交通与商业之间的转换乘, 并通过车站核进一步将公共交通的人流疏导向周边的城市。

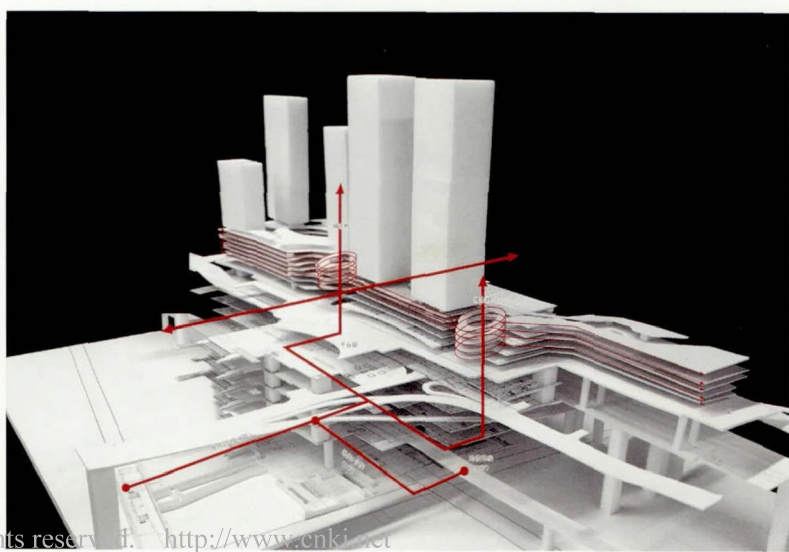
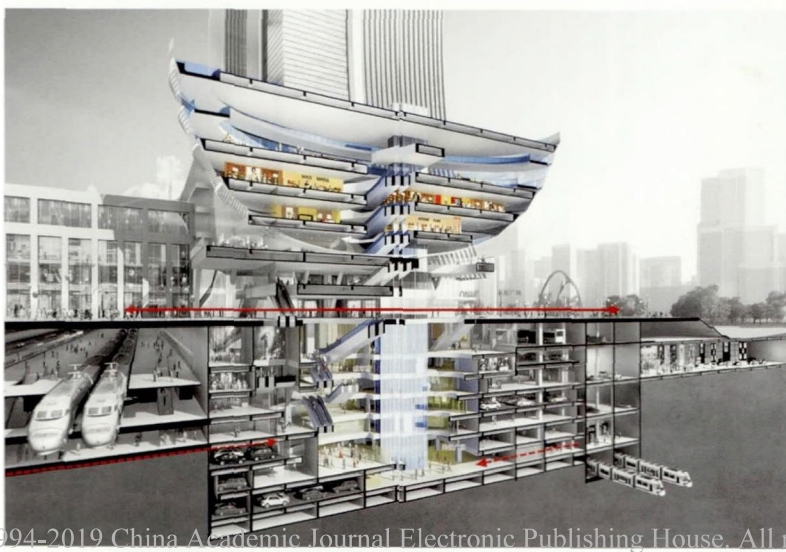
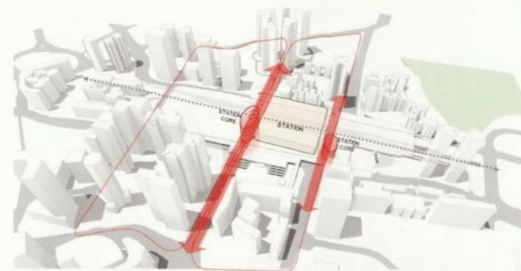
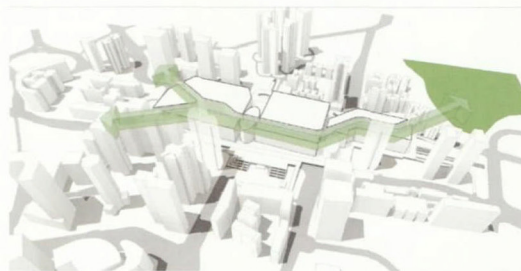
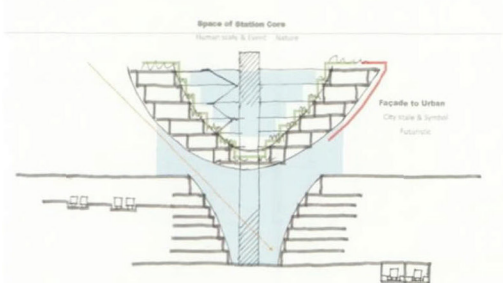
车站核被设置在所有公共交通流线的交叉点上。以人流量最大的地铁为原点, 明晰化地铁人流与商业设施, 公交, 出租车等公共交通的联系。在其地上部分设置高辨识度的地标, 建立垂直流线, 完成地下公共交通到地上城市的引导。

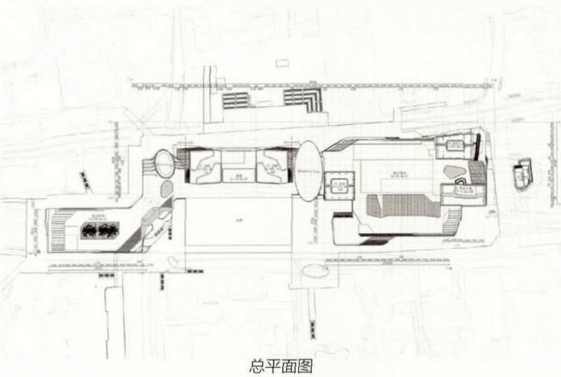
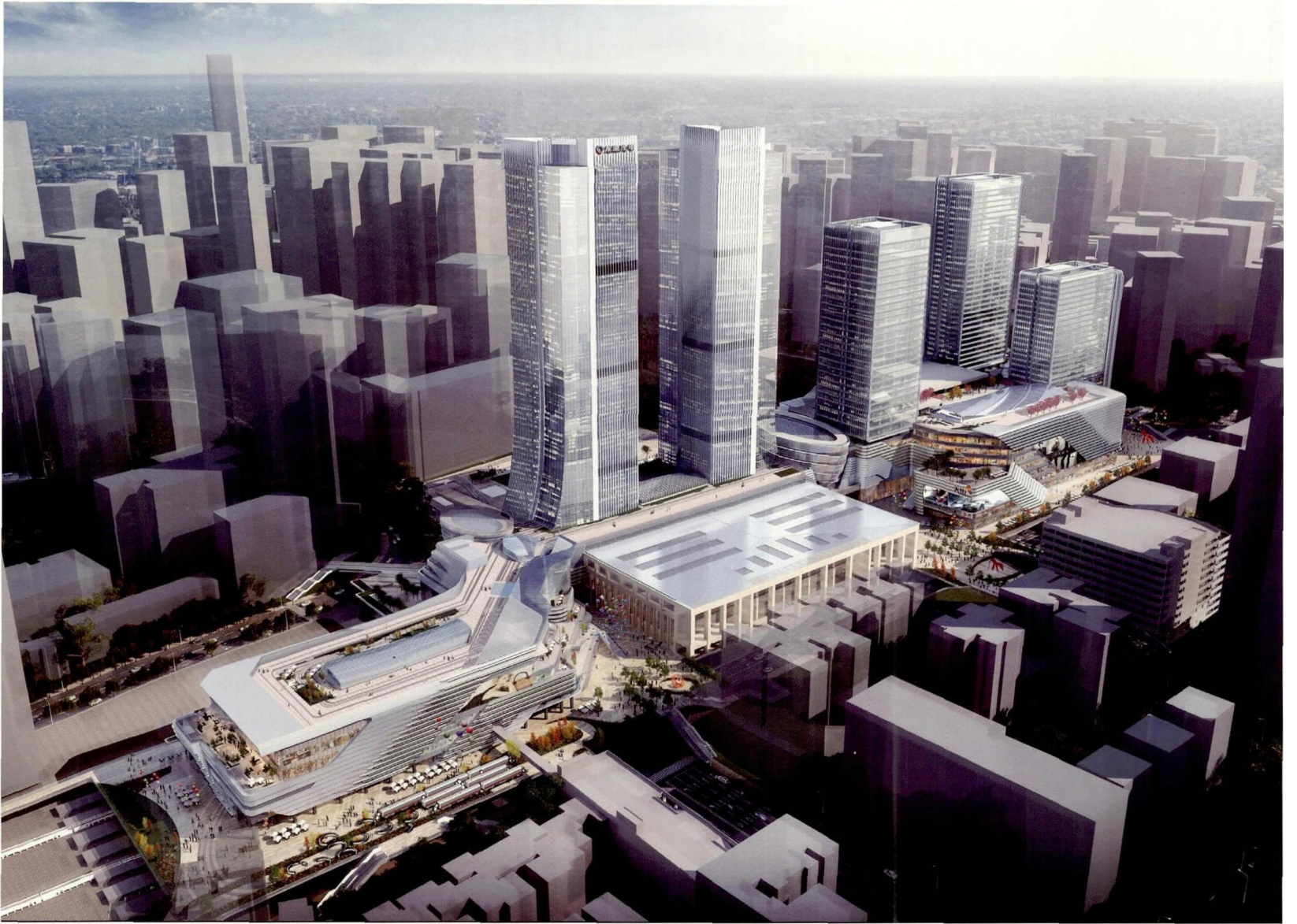
车站核并不仅仅是一个单纯的交通空间。而是结合其的地上部分也配置了商业。同时车站核下方的“虚”空间也将自然引入到地下, 创造公共交通的利用者也能够舒心使用的高效区域。

立面塑造——与车站一体, 与城市一体

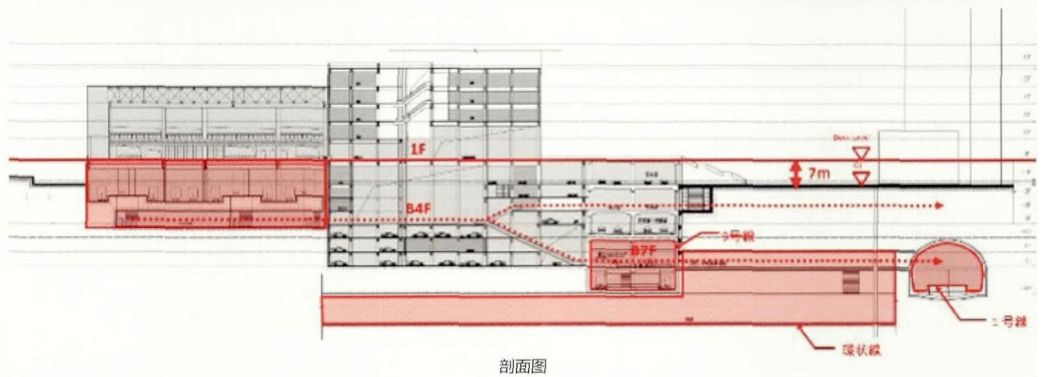
将低层商业与新车站一体设计, 并利用低层商业与中央的双子塔楼的群体体量, 整理以塔楼为中心的天际线, 使这个具有连续性的天际线成为原本无序环境中的区域标志。

双塔楼的裙摆处向两侧的裙楼和车站核延伸, 加强设计上的一体感。同时这样向两侧打开的姿态, 也对正面的站前广场进行了强调。塔楼顶部宛如山岩般的造型, 也提高了项目在远处的识别度。





总平面图



剖面图

